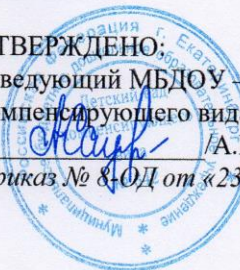


Министерство образования и молодежной политики Свердловской области
Департамент образования Администрации г. Екатеринбурга
Муниципальное бюджетное дошкольное образовательное учреждение детский сад
компенсирующего вида № 342

620146 г. Екатеринбург, ул. Московская, д.216А, тел. (343)367-25-00,
[e-mail: det-sad342@yandex.ru](mailto:det-sad342@yandex.ru)

ПРИНЯТО:
Педагогическим советом
Протокол № 3 от 20.02.2021г.

УТВЕРЖДЕНО:
Заведующий МБДОУ – детский сад
компенсирующего вида № 342
 /А.И.Саушкина/
Приказ № 8-ОД от «23» марта 2021г.



Самообследование
Муниципального бюджетного дошкольного
образовательного учреждения – детского сада
компенсирующего вида №342

Самообследование Муниципального бюджетного дошкольного образовательного учреждения – детского сада компенсирующего вида №342 (далее – МБДОУ) проводится в соответствии с требованиями Федерального закона от 29 декабря 2012 г. N 273-ФЗ «Об образовании в Российской Федерации», Порядка проведения самообследования образовательной организацией, утверждённым приказом Министерства образования и науки РФ от 14 июня 2013 г. № 462, Постановления Правительства РФ от 5 августа 2013 г. № 662 «Об осуществлении мониторинга системы образования», на основании Положения о порядке подготовки и организации проведения самообследования МБДОУ – детского сада компенсирующего вида № 342 и приказа заведующего МБДОУ от 23.03.2021 г. № 08 - ОД.

Цель самообследования – обеспечение доступности и открытости информации о деятельности МБДОУ.

Общая характеристика образовательного учреждения

Наименование ДОУ (по Уставу)	Муниципальное бюджетное дошкольное образовательное учреждение - детский сад компенсирующего вида №342
Сокращенное наименование	МБДОУ- детский сад компенсирующего вида №342 (далее - МБДОУ)
Тип	Дошкольное образовательное учреждение
Вид	Детский сад компенсирующего вида
Свидетельство о государственной регистрации	66 АД 933074 Дата выдачи 13.07.2011. Срок действия - бессрочно
Лицензия на образовательную деятельность	Регистрационный № 13366 от 28.02.2011. Срок действия Лицензии – бессрочно.
Учредитель	Департамент образования Администрации города Екатеринбурга 620014, пр. Ленина, 24 а.
Организация и координация деятельности МБДОУ	Управление образования Администрации Ленинского района города Екатеринбурга. Местонахождение: 620144 , ул. Воеводина ,4
Заведующий	Саушкина Анастасия Игоревна
Местонахождение	г. Екатеринбург, ул. Московская 216А
Транспорт	Автобус № 46, 42,50,54,37, – остановка «Волгоградская» Автобус № 43, 21, 52, –остановка «Амундсена» Троллейбус № 11, 14 – остановка «Волгоградская», «Амундсена»
Режим работы	МБДОУ – детский сад компенсирующего вида № 342 работает в режиме пятидневной рабочей недели, с 07.30 до 18.00, за исключением выходных и праздничных дней
Адрес электронной почты, сайт ДОУ	mdou342@eduekb.ru mbdou342.tvoyasadik.ru
Телефон, факс	8(343)267-25-00

МБДОУ - детский сад компенсирующего вида № 342 функционирует с 1987 года. Отдельно стоящее двухэтажное здание общей площадью – 9286 кв.м.

Учреждение функционирует в помещении, отвечающем санитарно-гигиеническим, противозидемическим требованиям и правилам пожарной безопасности, определённым Министерством образования и науки Российской Федерации; самостоятельно определяет потребность в материальных ресурсах и продуктах питания, приобретает их в централизованном порядке и на договорной основе.

Режим работы учреждения – пятидневная рабочая неделя с 10,5 часовым пребыванием детей с 7.30 до 18.00, исключая выходные и праздничные дни. Режим посещения воспитанников МБДОУ может определяться индивидуально (в пределах режима работы МБДОУ).

МБДОУ в своей деятельности руководствуется:

- Конституцией Российской Федерации;
- Законом Российской Федерации «Об образовании в Российской Федерации»;
- иными федеральными законами;
- указами и распоряжениями Президента Российской Федерации;
- постановлениями и распоряжениями Правительства Российской Федерации;
- постановлениями Администрации города Екатеринбурга,
- нормативно-правовыми актами органов государственной власти и органов местного самоуправления муниципального образования «город Екатеринбург»;
- Уставом МБДОУ;
- локальными актами МБДОУ;
- договором между МБДОУ и родителями (законными представителями).

Медицинское обслуживание детей в МБДОУ обеспечивают органы здравоохранения. Медицинский персонал наряду с администрацией МБДОУ несет ответственность за здоровье и физическое развитие детей, проведение лечебно-профилактических мероприятий, соблюдение санитарно-гигиенических норм, режим и обеспечение качества питания.

Состав воспитанников

МБДОУ оказывает образовательные услуги по Основным образовательным программам дошкольного образования детям в возрасте с 2 до 7 лет. Прием детей в МБДОУ осуществляется на основании Распоряжений Департамента Образования Администрации города Екатеринбурга, заключения психолого-медико-педагогической комиссии (для детей с ограниченными возможностями здоровья), медицинской карты, заявления и документов, удостоверяющих личность одного из родителей (законных представителей).

Количество и соотношение возрастных групп воспитанников в МБДОУ определяется Учредителем.

Взаимоотношения между МБДОУ и родителями (законными представителями) регулируются договором между ними, который не может ограничивать установленные законом права сторон. Установление платы, взимаемой с родителей (законных представителей) за содержание ребенка в МБДОУ, производится в соответствии с законодательством Российской Федерации.

Структура контингента воспитанников в 2020 году

Возрастная группа возраст детей	Количество групп в МБДОУ	Количество детей	Кол-во мальчиков	Кол-во девочек
Группа раннего возраста (с 2 до 3 лет)	1	31	20	11
Младшая группа (с 3 до 4 лет)	1	32	16	16
Средняя группа (с 4 до 5 лет)	2	61	33	28
Средняя-старшая (с 4-до 6 лет)	1	14	8	6
Старшая группа (с 5 до 6 лет)	2	68	39	29
Подготовительная к школе группа (с 5 до 7 лет)	3	72	41	31
Итого:	10	278	157	121

Количество воспитанников	2020 год
Всего воспитанников	278
Дети-инвалиды, посещающие ДОУ	20
Дети-инвалиды (обучение на дому)	0

Социальный статус семей воспитанников

Всего детей		Детей из полных семей		Детей из неполных семей		Многодетных семей		Опекуны	
Число	%	Число	%	Число	%	Число	%	Число	%
278	100%	259	93%	19	7%	21	8%	0	0%

Индивидуальные особенности контингента детей с ограниченными возможностями здоровья, воспитывающихся в образовательной организации.

Дети с ограниченными возможностями здоровья, составляющие контингент детского сада, имеют следующие *психофизические особенности*:

- трудности установления контакта;
- проблемы в познавательной сфере: неустойчивое внимание, быстро переключаемое или застреваемое на определенных действиях или предметах; непонимание и непонимание простых словесных инструкций; сниженный уровень всех видов памяти; трудности в установлении причинно-следственных связей; нарушены фонематический слух, лексико-грамматические конструкции, связная речь и т.п.;
- эмоционально-поведенческие расстройства: аффективные вспышки, стереотипные реакции, заторможенность;
- низкая работоспособность, астения, повышенная утомляемость;
- двигательные нарушения: спастичность, контрактуры, атрофия мышц, некоординированность, не точность движений;
- не сформированы или сформированы недостаточно навыки самообслуживания и т.д.

Основные расстройства, составляющие структуру дефекта описываемой категории детей, таковы:

- нарушения опорно-двигательного аппарата;
- интеллектуальные нарушения различной степени выраженности (задержка психического развития, умственная отсталость легкой, умеренной, тяжелой степени);
- речевые патологии (дизартрия, ринолалия, алалия, заикание, ЗРР);
- сенсорные нарушения;
- хромосомные заболевания (синдром Дауна, трисомия по 18 хромосоме);
- различные формы эпилепсии (синдром Веста);
- аутистический спектр поведения;
- тяжелые соматические заболевания и др.

Особенности образовательной деятельности.

МБДОУ обеспечивает воспитание, обучение и развитие, а также присмотр, уход и оздоровление детей в возрасте от 2 до 7 лет.

Основная цель: формирование общей культуры, развитие физических, интеллектуальных и личностных качеств, формирование предпосылок учебной деятельности, обеспечивающих социальную успешность, сохранение и укрепление здоровья детей дошкольного возраста, коррекцию недостатков в физическом и (или) психическом развитии детей, обеспечение равных стартовых возможностей для обучения детей в общеобразовательной школе. Консультационно-методическая помощь и поддержка семьи.

Основные задачи:

- охрана жизни и укрепление физического и психического здоровья воспитанников;
- обеспечение познавательно-исследовательского, речевого, коммуникативного, художественно-эстетического, физического развития воспитанников;
- воспитание с учетом возрастных категорий воспитанников гражданственности, уважения к правам и свободам человека, любви к окружающей природе, Родине, семье;
- осуществление необходимой коррекции недостатков в физическом и (или) психическом развитии воспитанников;
- взаимодействие с семьями детей для обеспечения полноценного развития детей;
- оказание консультативной и методической помощи родителям (законным представителям) по вопросам воспитания, обучения, развития детей.
- создание образовательного пространства для достижения наиболее полной социальной адаптации;
- ранняя диагностика, профилактика и коррекция речевых нарушений у детей.

МБДОУ реализует Основную образовательную программу дошкольного образования в группах общеразвивающей направленности и Адаптированную основную образовательную программу дошкольного образования в группах компенсирующей направленности с приоритетным осуществлением деятельности по квалифицированной коррекции недостатков в физическом и (или) психическом развитии детей с ограниченными возможностями здоровья.

Содержание Адаптированной основной образовательной программы дошкольного образования (далее – АООП ДО) направлено обучения детей с ОВЗ с учетом особенностей

их психофизического развития, индивидуальных возможностей, обеспечения коррекции нарушений развития и социальной адаптации.

Содержание Основной образовательной программы дошкольного образования (далее – ООП ДО) включает совокупность образовательных областей, что обеспечивает разностороннее развитие детей с учетом их возрастных и индивидуальных особенностей по основным направлениям развития: физическому, социально-коммуникативному, познавательному, речевому и художественно-эстетическому.

В группах компенсирующей направленности осуществляется квалифицированная коррекция недостатков в физическом и (или) психическом развитии и дошкольное образование детей с ограниченными возможностями здоровья в соответствии с образовательной программой - адаптированной образовательной программой дошкольного образования МБДОУ, разрабатываемой им самостоятельно на основе примерных основных общеобразовательных программ дошкольного образования и Федерального государственного образовательного стандарта дошкольного образования к структуре основной общеобразовательной программы дошкольного образования и условиям её реализации, а также с учетом особенностей психофизического развития и возможностей детей.

В МБДОУ организована работа психолого-педагогического консилиума. Деятельность психолого-педагогического консилиума осуществляется в соответствии с Положением о психолого-педагогическом консилиуме.

В целях удовлетворения потребности населения в образовательных услугах в МБДОУ действует консультационный центр для родителей (законных представителей) по вопросам воспитания и обучения детей дошкольного возраста, не посещающих дошкольные учреждения. Деятельность консультационного центра регламентируется Положением о консультационном центре МБДОУ.

Отбор содержания осуществляется в соответствии: со ступенями образования (младший и старший дошкольный возраст); организационными формами (групповые, подгрупповые, индивидуальные); возможностями здоровья воспитанников.

Проектирование воспитательно-образовательной работы с детьми осуществляется на принципах:

- целостности (по основным направлениям развития детей: физическое, познавательно-речевое, художественно-эстетическое, социально-личностное);
- возрастной адекватности и учета индивидуальных особенностей ребенка;
- единства воспитательных, развивающих и обучающих целей и задач процесса образования
- интеграции образовательных областей;
- комплексно-тематического построения образовательного процесса;
- адекватности возрасту форм работы с детьми, основной формой работы с детьми дошкольного возраста и ведущим видом деятельности является игра;
- учета гендерной специфики развития детей;
- эмоциональной открытости, насыщенности образовательной среды;
- взаимодействия с семьей для полноценного развития ребенка;
- культуросообразности, учета национальных ценностей и традиций в образовании детей дошкольного возраста.

Образовательные программы предусматривают решение программных образовательных задач в формах, специфических для детей данной возрастной группы, прежде всего в форме игры, познавательной и исследовательской деятельности, в форме творческой активности, обеспечивающей художественно-эстетическое развитие ребенка. Основной формой работы с детьми и ведущим видом деятельности является игра, а также: продуктивные виды деятельности, коммуникативная деятельность, музыкально-

художественная, двигательная, чтение художественной литературы, трудовая, познавательно-исследовательская.

Обучение и воспитание в МБДОУ ведется на русском языке.

Основными приоритетными направлениями деятельности образовательного учреждения являются:

- охрана жизни и укрепление физического и психического здоровья детей;
- дошкольное образование;
- обеспечение достижения воспитанниками готовности к школе - равных стартовых возможностей;
- достаточный уровень развития ребенка для успешного освоения им основных общеобразовательных программ начального общего образования;
- квалифицированная коррекция недостатков в физическом и (или) психическом развитии детей с ограниченными возможностями здоровья;
- социально-личностное развитие воспитанников, формирование качеств личности, необходимых для успешной социализации и индивидуализации детей.

Цели и задачи коррекционного обучения.

Коррекционно-педагогическое воздействие направлено на преодоление и предупреждение нарушений развития, а также на формирование определенного круга знаний и умений, необходимых для успешной подготовки детей к обучению в общеобразовательной школе. Перед педагогами МБДОУ компенсирующего вида поставлены следующие *цели*:

- построение системы коррекционно-развивающей работы в группах компенсирующей направленности для детей с ограниченными возможностями здоровья в возрасте с 2 до 7 лет, предусматривающей полную интеграцию действий всех специалистов дошкольного образовательного учреждения и родителей дошкольников.
- внедрение эффективных педагогических технологий, обеспечивающих широкий выбор оптимальных методов и условий коррекции и реабилитации детей с ограниченными возможностями здоровья;
- развитие единой комплексной системы психологической и педагогической помощи и коррекции задержки психического и речевого развития у детей дошкольного возраста с особыми образовательными потребностями для достижения физической, интеллектуальной, психологической и личностной готовности к школе (необходимого и достаточного уровня развития ребёнка для успешного освоения им основных общеобразовательных программ начального общего образования);
- создание единого образовательного пространства, направленного на эффективную комплексную физическую реабилитацию детей, социальную адаптацию и интеграцию их в общество;
- взаимодействие с научными учреждениями и вузами.

Задачи коррекционного обучения:

- создание оптимальных условий для психофизической реабилитации детей;
- организация своевременной комплексной физической реабилитации детей;
- ослабление тенденции ухудшения здоровья, стабилизация течения основного заболевания, достижение оптимального уровня физического развития для каждого ребенка;
- реализации общеобразовательных задач дошкольного образования с привлечением синхронного выравнивания речевого и психического развития детей с ограниченными возможностями здоровья (далее - ОВЗ);

- системное, комплексное изучение личностных психофизических особенностей ребенка, способствующее накоплению количественных и качественных показателей для определения содержания и основных направлений коррекционной работы;
- сочетание изучения развития детей с целенаправленным педагогическим воздействием, позволяющим программировать динамику перехода ребенка из зоны актуального развития в зону ближайшего развития;
- систематическая регистрация результатов обследования всеми специалистами в Карте динамического развития ребенка, позволяющая проследить эффективность коррекционно-педагогического воздействия на него, помогающая определить перспективу его развития и выработать рекомендации по дальнейшему воспитанию и обучению;
- интеграция полученных в результате обследования данных в различные образовательные занятия;
- использование новейших методик для оказания комплексной дифференцированной помощи детям, испытывающим затруднения в различных видах деятельности.

В условиях специального детского сада общеобразовательные и коррекционные задачи решаются в комплексе.

Принципы организации образовательной деятельности.

Деятельность компенсирующего детского сада организуется с учетом особенностей детей с ограниченными возможностями здоровья и опирается на принципы коррекционно-развивающего обучения и воспитания. В соответствии со спецификой работы образовательного учреждения наиболее актуальными из них являются:

- принцип индивидуализации, учета возможностей, особенностей развития и потребностей каждого ребенка (с учетом структуры двигательного дефекта);
- принцип признания каждого ребенка полноправным участником образовательного процесса;
- принцип поддержки детской инициативы и формирования познавательных интересов каждого ребенка;
- гуманистическая направленность;
- коррекционно-компенсирующая направленность образования и воспитания;
- «обходные пути» (Л.С. Выготский);
- «педагогический оптимизм» (Л.С. Выготский);
- принципы интеграции усилий специалистов;
- принцип конкретности и доступности учебного материала, соответствия требований, методов, приемов и условия образования индивидуальным и возрастным особенностям детей;
- принцип систематичности и взаимосвязи учебного материала;
- принцип постепенности подачи учебного материала;
- принцип концентрического наращивания информации в каждой из последующих возрастных групп во всех пяти образовательных областях.
- принцип педагогической конфиденциальности;
- принцип занимательности: учитывая несформированность познавательной деятельности детей, этот принцип необходим для вовлечения их в целенаправленную деятельность, формирования желания выполнять предъявленные требования и стремления к достижению конечного результата;
- принцип новизны позволяет опираться на непроизвольное внимание, вызывая интерес к деятельности путем постановки последовательной системы задач, максимально активизируя познавательную сферу дошкольника;
- принцип динамичности заключается в постоянном углублении и расширении целей по

коррекции, обучению, развитию ребенка, т.к. необоснованное дублирование содержания и задач занятий – одна из причин снижения внимания и интереса детей к обучению;

- принцип комплексности – это решение любой педагогической, развивающей и коррекционной задачи с учетом взаимодействия всех факторов: состояния здоровья, оказывающего влияние на работоспособность, сложности задания, времени проведения занятия и его формы, интенсивности работы. Игнорирование одного из этих факторов может привести к отрицательному результату;

- принцип интеграции знаний в единое поле деятельности способствует адаптации к дальнейшей жизни в современном обществе;

- принцип полезности тесно связан с предыдущим и предусматривает не только получение положительной динамики психофизического развития, но и практическую пользу: у детей формируются способы адаптации к реальным условиям жизни (деятельности, поведения, общения);

Структурные компоненты коррекционно-педагогической деятельности в детском саду компенсирующего вида.

Для достижения максимальной эффективности при проведении коррекционно-образовательной работы специалисты и воспитатели учитывают:

- информацию о здоровье ребенка;

- условия жизни и воспитания в семье;

- возраст ребенка на момент поступления в детский сад;

- индивидуальные возможности;

- длительность пребывания ребенка в детском саду компенсирующего вида и др.

В соответствии с современной концепцией коррекционно-развивающего обучения, в структуру коррекционно-педагогической деятельности в детском саду включаются следующие *блоки*:

- диагностико-консультативный;
- физкультурно-оздоровительный;
- воспитательно-образовательный;
- коррекционно-развивающий;
- социально-педагогический.

Каждый из перечисленных блоков имеет свои цели, задачи и содержание, которые реализуются с опорой на основные направления развития ребенка-дошкольника: физическое, социально-личностное, познавательно-речевое и художественно-эстетическое.

Пребывание ребенка в дошкольном образовательном учреждении имеет коррекционно-развивающую направленность, а педагогическая деятельность специалистов и воспитателей строится на диагностической основе. Диагностический блок занимает особое место в педагогическом процессе и играет роль индикатора результативности оздоровительного, коррекционно-развивающего и образовательно-воспитательного воздействия.

При планировании конкретного содержания оздоровительной и педагогической работы в каждой возрастной группе специалисты и воспитатели учитывают:

- принципы специального обучения и воспитания;

- результаты диагностического обследования группы и каждого ребенка с целью разработки или корректировки планов коррекционно-развивающей и воспитательно-образовательной работы;

- задачи и содержание основных разделов образовательной программы.

Сохраняя общие цели воспитания: укрепление физического здоровья, обеспечение эмоционального благополучия, интеллектуальное развитие ребенка, изменение образовательного процесса в детском саду компенсирующего вида в плане повышения коррекционно-развивающего эффекта осуществляется *по следующим направлениям*:

- внедрение различных форм сотрудничества с научными учреждениями и вузами;
- установление партнерских отношений в плане «ребенок - ребенок», «ребенок - педагог», «педагог - родитель» через совершенствование:
 - форм личностно-ориентированного общения педагога с детьми,
 - способов и тактик общения, методик речевого развития воспитанников, речи педагога как эталона нормированной речи;
- изменение формы и содержания образовательной деятельности, переход от фронтальной формы организации образовательной деятельности к подгрупповой и индивидуальной формам деятельности;
- насыщение жизни детей классической и современной музыкой, произведениями изобразительного искусства, использование лучших образцов детской литературы, ориентирующих на общечеловеческие ценности, расширяющих кругозор ребенка;
- изменение организации предметно-развивающей среды с учетом компенсаторных возможностей каждого воспитанника, где взаимосвязаны задачи коррекционно-компенсаторной и лечебно - восстановительной работы, что является важным реабилитационным и социально-адаптивным средством воспитания и развития детей со сложными комбинированными нарушениями в развитии.
 - совместной со сверстниками или индивидуальной;
- совершенствование профессионального мастерства педагогов, роста их общей культуры и творческих возможностей;
- повышение педагогической культуры родителей (законных представителей).

Коррекционная направленность пронизывает все разделы физкультурно-оздоровительной, образовательно-воспитательной и социально-педагогической деятельности. Процесс коррекционно-развивающего обучения и воспитания строится с учетом психологических особенностей и закономерностей развития психики данной категории детей. При этом отбор содержания коррекционно-развивающей работы происходит на основе комплексного изучения ребенка. Обучение и воспитание детей с ограниченными возможностями здоровья осуществляется с позиции индивидуально-дифференцированного подхода. Следовательно, с одной стороны, учитываются индивидуальные особенности и образовательные потребности каждого ребенка, а с другой – группы в целом.

Образовательная деятельность в группах в течение всего учебного года основывался на комплексно-тематическом планировании в соответствии с ФГОС ДО к общеобразовательной программе ДО.

Развивающая предметно-пространственная среда МБДОУ

В 2020 году педагогами особое внимание уделено созданию развивающей предметно-пространственной среды и коррекционно-компенсаторной среды в детском саду в группах компенсирующей направленности компенсирующего вида.

Находясь в условиях общеразвивающей среды, ребенок с проблемами в развитии может не найти себе применения на общеобразовательных занятиях, в игровых ситуациях, а в условиях бытовой деятельности испытывает трудности самообслуживания, что приводит к формированию комплексов неполноценности.

Работа детского сада компенсирующего вида построена таким образом, чтобы коррекция проводилась ненавязчиво, в процессе всех видов деятельности, без физических и психических перегрузок, с учетом компенсаторных возможностей ребенка со сложными комбинированными нарушениями в развитии.

В связи с этим учитывается своеобразие подбора предметной атрибутики, игрушек, дидактических материалов, оборудования и технических средств, обусловленное первичным дефектом, степенью его выраженности и характером вторичных отклонений, и особенностями контактирования детей со средой, способами и возможностями переработки информации, и характером коммуникативных возможностей и способностей.

Специфика социальных потребностей детей с проблемами в развитии и задач коррекционной работы обуславливает ее коррекционную направленность, которая является основным условием успешности социальной адаптации и реабилитации детей с проблемами развития.

Оборудование и оснащение коррекционно-развивающей среды в нашем дошкольном учреждении компенсирующего вида не может быть случайным и ассоциированным со средой общеобразовательного дошкольного учреждения, так как содержательная сторона коррекционно-развивающей среды насыщена специфическими средствами и способами введения ребенка в социум.

В значительной степени формирование социально-адаптивного поведения зависит от содержания и форм организации жизнедеятельности ребенка, средств использования дидактических материалов для управления ходом психофизического развития детей.

Коррекционно-развивающая среда детского сада компенсирующего вида соответствует как общим нормативным актам проектирования условий воспитания, так и отвечает на задачи коррекционно-компенсаторной работы, направленной на преодоление трудностей социальной адаптации детей с проблемами развития.

Исходя из существующих нормативов организации среды и оснащение соответствующим оборудованием, разработанными Министерством образования и здравоохранения РФ, коррекционно-развивающая среда обеспечивает поддерживающие, предупредительные и подготовительные условия для социализации и индивидуализации детей в соответствии с Приказом Министерства образования и науки РФ от 9 ноября 2015 г. № 1309 "Об утверждении Порядка обеспечения условий доступности для инвалидов объектов и предоставляемых услуг в сфере образования"

В 2020 году в рамках государственной программы Российской Федерации «Доступная среда» МБДОУ - детскому саду компенсирующего вида № 342 были выделены целевые субсидии в размере 1 882 385, 82 (в том числе 1 215 217,55 на ремонтные работы, 667 168,27 на приобретение оборудования).

За счет данных субсидий в МБДОУ – детском саду компенсирующего вида произведена реконструкция центрального входа, установлен пандус, перила, расширены дверные проемы, 2 санитарных узла оборудованы специальными кабинками для детей с ограниченными возможностями здоровья.

Для реабилитации и развития детей с нарушением опорно-двигательного аппарата приобретено оборудование: кресло-коляска, ходунки, тренажеры, тактильно-развивающие панели, дидактические наборы, мягкие формы для релаксации, интерактивный сенсорный комплекс.

Благодаря созданной архитектурной доступности учреждения и приобретенному оборудованию наблюдается увеличение доли инвалидов, в отношении которых осуществлялись мероприятия по реабилитации и (или) абилитации, имеющих такие рекомендации в индивидуальной программе реабилитации или абилитации (дети) - с 19 до 21 ребенка и увеличение доли детей с ограниченными возможностями здоровья с 54 до 96 человек.

Оборудование для детей – инвалидов, посещающих МБДОУ – детский сад компенсирующего вида № 342, закупалось с учетом реализации Адаптированной основной образовательной программы дошкольного образования МБДОУ – детского сада компенсирующего вида № 342.

Для оснащения сенсорной комнаты был приобретен интерактивный сенсорный комплекс, на котором установлено программное обеспечение для проведения индивидуальной работы с детьми – инвалидами для развития мелкой моторики, речи, внимания, пространственной ориентации.

По результатам проведенного мониторинга у детей отмечена положительная динамика по всем направлениям образовательной деятельности. Увеличена доля родителей

(законных представителей), удовлетворенных качеством предоставления государственной услуги по обеспечению детей - инвалидов средствами реабилитации.

Все помещения дошкольного учреждения оснащены комплектами дидактических и наглядных пособий, необходимых для обучения дошкольников, подобраны с учетом специфических особенностей ориентации в окружающем мире (слабовидящих, слабослышащих, с нарушениями опорно-двигательного аппарата, речи, интеллекта и др.).

Мониторинг достижений детьми результатов усвоения АООП ДО (%).

	Средняя-старшая гр.№ 10	Старшая гр. №9	Подг.к школе группы №4,5
Освоение детьми Адаптированной основной образовательной программы дошкольного образования МБДОУ – детского сада компенсирующего вида № 342	В-0 С- 52 Н- 48	В-29 С-61 Н-10	В-9 С-86 Н-5

Мониторинг достижений детьми результатов усвоения ООП ДО (%).

группа раннего возраста №1	Младшая гр. №7	Средняя гр. №2	Средняя гр. №3	Старшая группа № 6	Подготовительн ая к школе группа№ 8
В-19 С-81 Н-0	В-44 С-56 Н-0	В-44 С-56 Н-0	В-41 С-59 Н-0	В-48 С-52 Н-0	В-52 С-48 Н-0

На конец года прослеживается положительная динамика в усвоении программного материала по всем направлениям Основных образовательных программ дошкольного образования. Положительной динамике развития детей послужили следующие факторы:

- система организации образовательной деятельности с учетом индивидуальных особенностей развития каждого воспитанника, регулярность и эффективность её подготовки и проведения;
- грамотное построение развивающей предметно-пространственной и коррекционно-развивающей среды;
- создание атмосферы взаимопонимания и взаимоподдержки с семьями воспитанников;
- профессионализм педагогов.

Количество детей с низким уровнем развития составил в среднем 13%. Причиной являются: пропуски по уважительным причинам, состояние здоровья детей, их

индивидуальные особенности (метеозависимость, нарушение психических процессов, проявления неадекватного поведения воспитанников в силу индивидуальных психофизических особенностей), двуязычие в семьях воспитанников, затруднения части родителей в организации рациональной деятельности дома. Итоги мониторинга и контрольно-инспекционной деятельности помогли педагогам своевременно увидеть и устранить слабые места в педагогическом процессе, а также выявить недостатки педагогов в работе с детьми по развитию универсальных творческих действий, познавательных и социальных компетентностей.

Медико-социальные условия пребывания воспитанников в МБДОУ.

Медицинское обслуживание детей в МБДОУ строится на основе следующих нормативно-правовых документов: Приказ Министерства образования РФ и Министерства здравоохранения РФ от 30.06.92 г. № 186/272 «О совершенствовании системы медицинского обеспечения детей в образовательных учреждениях», Информационного письма Минздрава РФ от 04.02.91 г. «Формирование базового ассортимента лекарственных средств для медпунктов детских дошкольных и школьных учреждений», информационного письма Минздрава РФ от 23.07.92 г., № 22-02-02/334 «Основные направления использования фитотерапевтических мероприятий в детских организованных коллективах», Методических рекомендаций Минздрава СССР, Института питания АМН СССР «Питание детей в детских дошкольных учреждениях».

С 1994 г. в МДОУ № 342 функционируют группы компенсирующей направленности, которые формируются на основании заключения психолого-медико-педагогической комиссии.

Медицинское обслуживание воспитанников МБДОУ осуществляется специалистами МАУДГБ № 11.

В МБДОУ разработана и внедрена в практику комплексная программа оздоровления детей с ограниченными возможностями здоровья «Фитнес для малышей малышей», основными направлениями которой являются:

Профилактическое

1. Обеспечение благоприятного течения адаптации.
2. Выполнение сангигиенического режима.
3. Проведение обследований по скрининг-программе и выявление патологий;
4. Решение оздоровительных задач для детей с учетом индивидуальных особенностей каждого ребенка.
5. Проведение социальных, санитарных и специальных мер по профилактике и распространению заболеваний.

Организационное

1. Организация здоровьесберегающей среды в МБДОУ.
2. Определение показателей физического развития, двигательной подготовленности, объективных и субъективных критериев здоровья методами диагностики;
3. Составление индивидуальных планов оздоровления.
4. Изучение передового педагогического, медицинского и социального опыта по оздоровлению детей, отбор и внедрение эффективных технологий и методик.
5. Систематическое повышение квалификации педагогических кадров.
6. Пропаганда ЗОЖ и методов оздоровления в коллективе детей, родителей (законных представителей), сотрудников МБДОУ.

В детском саду организовано 4-х разовое сбалансированное питание (завтрак, обед и усиленный полдник), в 10-30 часов – фрукты, сок. Источник финансирования – бюджет.

При составлении меню медсестра руководствуется разработанным и утвержденным 20-дневным меню. Важным условием организации питания является строгое соблюдение санитарно-гигиенических и культурно-гигиенических норм и правил, сервировка стола и, конечно, положительный эмоциональный настрой.

Готовая пища выдается детям только после снятия пробы медицинской сестрой по питанию и соответствующей записи в журнале результатов оценки готовых блюд. Организация питания детей находится под постоянным контролем администрации учреждения.

Группы здоровья детей.

Группа здоровья	2020 год
I группа	183 человека
II группа	74 человека
III, IV группа	21 человек

Мониторинг уровня здоровья детей.

	2017	2018	2019	2020
Улучшение	51,2%	54,3%	70,2%	71,1%
Стабилизация	47,3%	45,7%	29,8%	28,9
Ухудшения	1,5%	-	-	

Лечебно-профилактические мероприятия проводятся планомерно, в соответствии с графиком и календарным планом прививок, осмотром специалистов.

Для наиболее эффективной организации оздоровительных и профилактических мероприятий в качестве одного из основных приемов работы персонала используется мониторинг состояния здоровья вновь поступивших воспитанников, анализ заболеваемости, что важно для своевременного выявления отклонений в их здоровье. Вакцинация детей осуществляется по плану.

Таким образом, медико-социальные условия пребывания детей в дошкольном учреждении способствуют охране и укреплению здоровья, снижению заболеваемости и успешной адаптации. Эффективная деятельность педагогического коллектива по физическому развитию и оздоровлению воспитанников позволяет достичь качественного результата образовательной деятельности.

Кадровое обеспечение

Состав педагогических кадров.

Всего педагогов 21		
ПО ОБРАЗОВАНИЮ	ПО СТАЖУ	ПО КВАЛИФИКАЦИИ
Высшее – 11	1-5 лет – 1	Высшая кв. категория – 8
Средне-специальное профессиональное – 10	5-10 лет – 2	1 кв. категория – 13
	Более 20 лет – 11	Не аттестованы – 0

Курсы повышения квалификации

Ф.И.О. педагога	должность	наименование
Лепилина Л.Ю.	Зам. заведующего	<p>- ГАОУ ДПО Свердловской области «Институт развития образования» «Развитие профессиональной компетентности специалистов, привлекаемых к осуществлению всестороннего анализа результатов профессиональной деятельности педагогических работников, аттестующихся в целях установления квалификационных категорий в условиях подготовки к введению национальной системы учительского роста», 16 часов, 2020г.;</p> <p>- ООО «Центр инновационного образования и воспитания» «Профилактика коронавируса, гриппа и других острых респираторных вирусных инфекций в общеобразовательных организациях», 16 часов, 2020г.;</p> <p>- ООО «Центр инновационного образования и воспитания» «Формирование культуры питания обучающихся в целях реализации Плана основных мероприятий до 2020 года, проводимых в рамках Десятилетия детства», 19 часов, 2020г.;</p> <p>- ООО «Центр инновационного образования и воспитания» «Обработка персональных данных в образовательной организации», 17 часов, 2020г.</p>
Власова Е.Э. Стихина Г.А. Казакова В.О.	Воспитатель Воспитатель Воспитатель	- ГАОУ ДПО Свердловской области «Институт развития образования» «Индивидуализация образовательной деятельности в педагогической практике воспитателя в условиях реализации ФГОС ДО», 24 час, 2020г.
Барсукова Е.К. Кельдюшева Л.В. Антипова Е.Н. Кокоулина О.В. Лазарева С.А. Малыгина Ю.Н. Сафонова Г.А. Стихина Г.А. Султанова А.М. Суханова С.Б. Ромашова И.М. Титова Е.В. Тихомирова С.В. Чувашова Т.И.	Учитель-логопед Учитель-логопед Воспитатель Воспитатель Воспитатель Воспитатель Воспитатель Воспитатель Инструктор по ФК Воспитатель Воспитатель Воспитатель Воспитатель Воспитатель	- ООО «Центр инновационного образования и воспитания» «Профилактика коронавируса, гриппа и других острых респираторных вирусных инфекций в общеобразовательных организациях» 16 часов, 2020г.

Участие педагогов в различных мероприятиях

1.	Результаты деятельности педагогов	<ul style="list-style-type: none">• Международный педагогический конкурс «Образовательный ресурс» «Исследовательская работа в детском саду. Лед. Вода. Пар» (победитель 1 место);• Свидетельство о публикации. «Современные технологии в комплексной реабилитации детей с ограниченными возможностями здоровья (ОВЗ)» опубликована в сборнике «Актуальные проблемы совершенствования современного образования» (г. Москва);• Всероссийский конкурс «Доутесса» «Возрастные особенности развития детей в норме» (дипломант);• Всероссийская викторина «Сборник педагогических знаний» (лауреат 1 степени);• Вестник педагога. Районный конкурс «Организация игровой деятельности в ДОУ» (победитель 1 место);• РИЦО.рф Сертификат по теме: «Развитие детей дошкольного возраста»;• Педагогический портал «Солнечный свет» «ЗПР в контексте проблемы обучаемости»;• Всероссийский конкурс «РосконкурсФевраль2020» «Использование информационно-коммуникационных технологий в педагогической деятельности»;• Международный образовательный портал «Солнечный свет» «ИКТ компетентность педагогических работников» (победитель 1 место);• Всероссийский педагогический вебинар «Опыт применения перспективных технологий и методов в практике современного образования» «Организация познавательно-исследовательской деятельности с детьми дошкольного возраста»;• Всероссийск вебинар «Мерсибо» «Игровые технологии в рамках программы подготовки детей к школе»;• Всероссийск вебинар «Мерсибо» «Оперативное создание индивидуального маршрута для детей с ОВЗ с помощью компьютерной программы КИМ»;• Всероссийский вебинар «Разбор проблемных ситуаций из логопедической практики»;• Городской педагогический конкурс «Педагогика XXI века: опыт, достижения, методика» «развитие фонематического слуха у учащихся с ОВЗ»;• УЦ «Всеобуч» «Эффективные приемы стимуляции познавательного развития дошкольников».
2.	Результаты участия воспитанников в мероприятиях различного уровня	<ul style="list-style-type: none">• Международный творческий конкурс «Наша Родина – Россия. Триколор» (диплом I степени);• Всероссийский творческий конкурс «Детских поделок на 8 марта» «Оригинальная идея» (победители II степени);• Всероссийский творческий конкурс «9мая. День

		<p>Победы» номинация «Мемориал памяти» (диплом I степени);</p> <ul style="list-style-type: none"> • Всероссийский творческий конкурс «День защиты детей. Оригинальная идея» (диплом I степени); • Всероссийский творческий конкурс «Новогодняя детская поделка» (диплом 1 степени); • Всероссийский творческий конкурс «Старым вещам – новая жизнь» (победители); • Всероссийский творческий конкурс «Детская осенняя поделка» номинация «Золотая листва»; • Всероссийский творческий конкурс «Зимняя сказка» в категории дошкольник «Щелкунчик», «Серебряное копытце» (лауреаты); • Всероссийский творческий конкурс «Открытки своими руками» «В предвкушение праздника»; • Городской фестиваль-конкурс «Забава» номинация «Юные затейники» (участники); • Городская интеллектуальная игра-викторина «Знатоки природы-2020» (финалисты); • Городской конкурс-акция «Музей в чемодане» (победители); • Городской образовательный проект «Добрый город». Фестиваль «Добрых историй» (участники); Районный этап городского праздника поэзии «Звездочки» -2020 (участники).
--	--	--

Анализируя характеристику педагогических кадров, можно сделать вывод о том, что их квалификация и образовательный ценз позволяют обеспечить на достаточном уровне качественную реализацию основной образовательной программы дошкольного образования и адаптированной основной образовательной программой дошкольного образования МБДОУ с учетом индивидуальных психофизических возможностей детей с ограниченными возможностями здоровья. Отмечается уровень активности участия некоторых педагогов в мероприятиях различного уровня.

Администрацией МБДОУ и педагогическим коллективом разработана Программа развития МБДОУ на 2020-2023, направленная на создание комплекса условий для реализации Федерального государственного стандарта дошкольного образования, введения Профессионального стандарта педагога и реализации основных общеобразовательных программы дошкольного образования в МБДОУ- детский сад компенсирующего вида № 342.

В целом, работу педагогического коллектива МБДОУ можно считать достаточно стабильной с положительной результативностью.

Определены следующие задачи в рамках реализации годового плана работы МБДОУ на 2021 год:

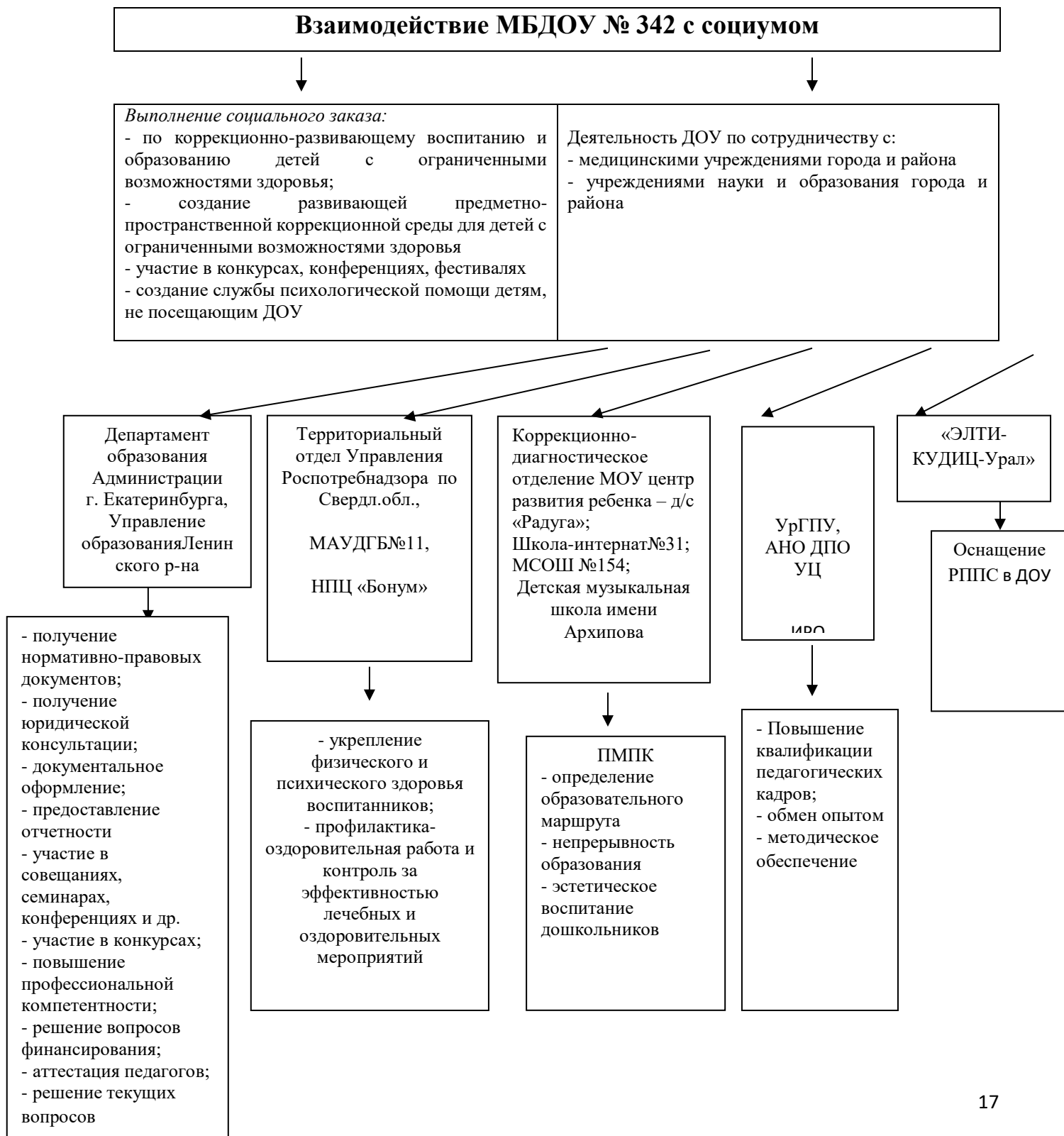
1. Совершенствовать дальнейшее развитие кадрового потенциала в процессе реализации Профессионального стандарта педагога через использование активных форм методической работы, внедрение развивающих педагогических технологий, внедрение в образовательный процесс ДОУ информационно коммуникационных технологий, повышение квалификации на курсах, прохождение процедуры аттестации.

2. Продолжать работу по использованию проектного метода обучения и воспитания дошкольников для развития их познавательных, речевых и творческих способностей.

3. Укреплять физическое здоровье детей через создание условий для систематического оздоровления организма, через систему физкультурно-оздоровительной работы в соответствии с учетом индивидуальных потребностей и возможностей детей.

Социальное партнерство

Одним из направлений системы социализации является партнерство с организациями и учреждениями, содействующими укреплению и сохранению здоровья, повышению качества дошкольного образования, коррекции имеющихся нарушений в психофизическом развитии детей с ограниченными возможностями здоровья.



Такое социальное партнерство является одним из способов социализации детей, способствующему безболезненному вводу наших воспитанников в общественную жизнь – «Социум».

МБДОУ является открытой образовательной системой, связанной с различными социальными институтами: образования, здравоохранения, культуры и др., являясь муниципальным, выполняет ряд образовательных, просветительских, социокультурных функций, ведет работу с семьями, особенно с теми, кто нуждается в особой социальной защите, способствует развитию социокультурного пространства, распространяет педагогический опыт.

Работа с родителями (законными представителями)

Семья – уникальный первичный социум, который не могут дублировать общественные воспитательные институты в способности давать ребенку ощущения психологической защищенности «эмоционального тыла», поддержки.

Появление «особого» ребенка, как правило, видоизменяет взаимоотношения в семье, изменяется весь её уклад, особенно психологический климат. Находясь в тревожном, напряженном, болезненном состоянии, родители мало чем могут помочь своему малышу. Специалисты детского сада компенсирующего вида предлагают семьям, воспитывающим детей с ОВЗ, сотрудничество, включение, участие, обучение, партнерство для определения характера взаимодействий.

Задачи сотрудничества с родителями (законными представителями):

1. Установить партнерские отношения с семьей каждого воспитанника.
2. Объединить усилие для полноценного развития и воспитания.
3. Создать атмосферу общности интересов, эмоциональной взаимоподдержки, взаимозаинтересованности и взаимопроникновения в проблемы друг друга.
4. Активизировать и обогащать воспитательные умения родителей (законных представителей).
5. Поддерживать их уверенность в собственных педагогических возможностях.

Принципы сотрудничества с семьей:

1. Принцип личностно-ориентированного подхода в работе с семьей
2. Принцип использования данных социально-педагогической и психологической диагностики при взаимодействии с семьей.
3. Принцип профессионального взаимодействия в совместной работе всех специалистов ДОУ по вопросам семейного воспитания.
4. Принцип совместной деятельности детей, родителей и педагогов в сфере образования и досуга.
5. Принцип индивидуального общения с родителями.
6. Принцип расширения социального контакта к привлечению родственников, друзей.
7. Принцип рефлексивного общения через организацию групп поддержки, где анализируются и обсуждаются результаты и проблемы.

Основные направления работы с семьей, воспитывающей ребенка с ОВЗ:

1. Совместная практическая и творческая деятельность педагога родителей и детей.
2. Индивидуальная и групповая психокоррекционная работа с семьей.

Формы сотрудничества с семьей:

- составление характеристики семьи
- организация диагностической работы по изучению семьи
- организация групповой и индивидуальной работы с семьей
- организация психолого-педагогического просвещения родителей
- создание системы массовых мероприятий с родителями
- выявление позитивного опыта семейного воспитания
- внедрение в семейное воспитание традиций народной педагогики
- сотрудничество с отцами, дедушками, бабушками
- семейные клубы и мастерские

Формы работы с семьей.

Определяются степенью готовности родителей (законных представителей) к сотрудничеству с ДООУ.

1. Тематические центры
2. Расширение сферы дополнительных образовательных услуг
3. Приобщение родителей к педагогическому процессу
4. Информационно-педагогические материалы (рисунки, выставки, экскурсии по МБДОУ)
5. Тематические консультации
6. Семинары, практикумы, тренинги
7. Групповые собрания с просмотром образовательной деятельности.
8. Родительское собрание – одна из основных форм работы с родителями, в ходе собрания обсуждаются проблемы из жизни группы. Необходимо помнить, что собрание — это не монолог педагога, а взаимный обмен мнениями, идеями, совместный поиск.
9. Педагогический лекторий «Университет педагогических знаний». Преследует цели повышения педагогической культуры родителей, повышение их психолого-педагогической компетентности в вопросах семейного воспитания.
10. Тематические конференции по обмену опытом воспитания детей
11. Презентация опыта семейного воспитания
 - родители мальчиков
 - родители девочек
 - родители будущих первоклассников
12. Встречи родителей с администрацией МБДОУ
13. Индивидуальная работа
14. Родительский актив – это опора педагогов, при умелом взаимодействии они успешно решают многие задачи.
15. Родительский клуб
16. Аукционы
17. Устные журналы
18. Мастер-классы
19. Совместное творчество детей, родителей, специалистов
20. Памятки, информационные письма

Организация совместной деятельности родителей (законных представителей) и детей:

- Формы познавательной деятельности:
 - семейные увлечения
 - семья-эрудит
 - читательские конференции
- Формы трудовой деятельности:
 - оформление группы
 - благоустройство площадок
 - оформление уголка природы
- Формы досуга:
 - совместные праздники
 - благотворительные концерты
 - конкурсы (хозяек, день пап, бабушек, дедушек и т.п.)

При организации работы с родителями очень важно учитывать религиозные традиции семьи, особенности воспитания в конкретной семье. Семейная политика рассматривается как приоритетная.

Наличие консультационного центра для родителей (законных представителей):

На базе нашего МБДОУ организована работа консультационного центра, призванного оказывать психолого-педагогическую помощь родителям детей, у которых нет возможности регулярно общаться с педагогами, психологами и другими специалистами, работающими в дошкольных учреждениях.

В ходе работы специалисты МБДОУ решают ряд задач:

- оказание всесторонней помощи родителям (законным представителям) и детям с ОВЗ, не посещающих образовательные учреждения, в обеспечении равных стартовых возможностей при поступлении в школу и их социализации в обществе;
- оказание консультативной помощи родителям (законным представителям) по различным вопросам воспитания, обучения и развития ребенка дошкольного возраста;
- проведение комплексной профилактики различных отклонений в физическом, психическом и социальном развитии, детей дошкольного возраста, не посещающих дошкольные учреждения.

Всё это способствует развитию детей и повышает мотивацию родителей к сотрудничеству. Родители, получая поддержку со стороны педагогов МБДОУ компенсирующего вида, начинают проявлять социальную активность и становятся более объективны к оценке проблемы своего ребенка.

Взаимодействие с семьей по всем вопросам развития ребенка направлено на осознание и понимание воспитателями и родителями роли семьи в воспитании и обучении детей, активное участие родителей в деятельности дошкольного учреждения, повышение результативности воспитательной функции семьи, использования в полной мере возможностей семейного воспитания и осуществление обратной связи между воспитателями и родителями.

Трудности и проблемы по итогам анализа работы за 2020 год:

1. Нет методических требований к составлению индивидуальной коррекционной программы, учитывающей особенности детей с ограниченными возможностями здоровья.
2. Недостаточно сформированная мотивация к инновационной деятельности у педагогов, к участию в профессиональных конкурсах.
3. Трудности в межличностном взаимодействии педагогов и родителей (законных представителей), воспитывающих детей с ограниченными возможностями здоровья.

Перспективы и планы развития.

Создать оптимальные условия для формирования кадрового резерва, базовых компонентов профессиональной компетентности, повышения престижа педагогической профессии, формирования профессиональной культуры, педагогического мастерства и личностного роста всех категорий работников МБДОУ.

Для повышения качества дошкольного образования, обновления образовательного процесса МБДОУ в соответствии с современной нормативной базой, ориентацией дошкольного образования ребенка на его интересы и потребности, на создание условий, обеспечивающих максимальное развитие личности каждого воспитанника, перед коллективом детского сада компенсирующего вида поставлены следующие задачи:

- спроектировать и внедрить образовательные проекты, направленные на введение вариативных и разнообразных форм психолого-педагогического сопровождения воспитанников с особыми образовательными потребностями в рамках функционирования городских инновационных площадок (инклюзивное воспитание, обучение на дому);
- формировать кадровый резерв посредством создания условий для обновления профессионального сообщества за счет привлечения молодых специалистов;
- создать условия для стимулирования и поддержки инновационной деятельности, развития механизма выявления и транслирования лучших образцов инновационной образовательной деятельности среди педагогов МБДОУ;
- оптимизировать систему методической работы на основе создания структурно-функциональной модели методической службы, представляющей собой один из аспектов – уровней непрерывной системы образования педагогических кадров;
- обеспечить взаимодействие всех субъектов образовательного процесса, посредством включения в образовательную деятельность родителей (законных представителей), общественность в рамках социального партнерства и сетевого взаимодействия;
- информатизация дошкольного образования – введение высокотехнологичных информационных средств обучения и развития дошкольников (интерактивные доски, телевизоры, проекторы, экраны, мультимедийные компьютеры...), использование ИК технологий.

**ПОКАЗАТЕЛИ ДЕЯТЕЛЬНОСТИ ДОШКОЛЬНОЙ ОБРАЗОВАТЕЛЬНОЙ ОРГАНИЗАЦИИ –
 Муниципальное бюджетное дошкольное образовательное учреждение –
 детский сад компенсирующего вида № 342,
 ПОДЛЕЖАЩЕЙ САМООБСЛЕДОВАНИЮ**

№ п/п	Показатели	Единица измерения
1.	Образовательная деятельность	
1.1	Общая численность воспитанников, осваивающих образовательную программу дошкольного образования, в том числе:	278 воспитанников
1.1.1	В режиме полного дня (8 - 12 часов)	278 человека
1.1.2	В режиме кратковременного пребывания (3 - 5 часов)	3
1.1.3	В семейной дошкольной группе	0
1.1.4	В форме семейного образования с психолого-педагогическим сопровождением на базе дошкольной образовательной организации	0
1.2	Общая численность воспитанников в возрасте до 3 лет	0
1.3	Общая численность воспитанников в возрасте от 3 до 8 лет	247
1.4	Численность/удельный вес численности воспитанников в общей численности воспитанников, получающих услуги присмотра и ухода:	278/человек/100 %
1.4.1	В режиме полного дня (8 - 12 часов)	100%
1.4.2	В режиме продленного дня (12 - 14 часов)	0 /%
1.4.3	В режиме круглосуточного пребывания	0/%
1.5	Численность/удельный вес численности воспитанников с ограниченными возможностями здоровья в общей численности воспитанников, получающих услуги:	96 человек/ 34 %
1.5.1	По коррекции недостатков в физическом и (или) психическом развитии	96 человек/34 %
1.5.2	По освоению образовательной программы дошкольного образования	278/100%
1.5.3	По присмотру и уходу	0/%
1.6	Средний показатель пропущенных дней при посещении дошкольной образовательной организации по болезни на одного воспитанника	12 дней
1.7	Общая численность педагогических работников, в том числе:	21 человек

1.7.1	Численность/удельный вес численности педагогических работников, имеющих высшее образование	21/11 человек/52%
1.7.2	Численность/удельный вес численности педагогических работников, имеющих высшее образование педагогической направленности (профиля)	21/11 человек/52%
1.7.3	Численность/удельный вес численности педагогических работников, имеющих среднее профессиональное образование	21/10 человек/48%
1.7.4	Численность/удельный вес численности педагогических работников, имеющих среднее профессиональное образование педагогической направленности (профиля)	21/10 человек/48%
1.8	Численность/удельный вес численности педагогических работников, которым по результатам аттестации присвоена квалификационная категория, в общей численности педагогических работников, в том числе:	21 человек/ 100 %
1.8.1	Высшая	8 человек/38%
1.8.2	Первая	13 человек/62%
1.9	Численность/удельный вес численности педагогических работников в общей численности педагогических работников, педагогический стаж работы которых составляет:	21 человек/100%
1.9.1	До 5 лет	3 человека/14%
1.9.2	Свыше 30 лет	4 человека/19%
1.10	Численность/удельный вес численности педагогических работников в общей численности педагогических работников в возрасте до 30 лет	1 человек/ 5 %
1.11	Численность/удельный вес численности педагогических работников в общей численности педагогических работников в возрасте от 55 лет	4 человека/19%
1.12	Численность/удельный вес численности педагогических и административно-хозяйственных работников, прошедших за последние 5 лет повышение квалификации/профессиональную переподготовку по профилю педагогической деятельности или иной осуществляемой в образовательной организации деятельности, в общей численности педагогических и административно-хозяйственных работников	22 человека/100%
1.13	Численность/удельный вес численности педагогических и административно-хозяйственных работников, прошедших повышение квалификации по применению в образовательном процессе федеральных государственных образовательных стандартов в общей численности педагогических и административно-хозяйственных работников	22 человек/100%
1.14	Соотношение "педагогический работник/воспитанник" в дошкольной образовательной организации	21 человек /13 человек

1.15	Наличие в образовательной организации следующих педагогических работников:	
1.15.1	Музыкального руководителя	да
1.15.2	Инструктора по физической культуре	да
1.15.3	Учителя-логопеда	да
1.15.4	Логопеда	-
1.15.5	Учителя-дефектолога	да
1.15.6	Педагога-психолога	-
2.	Инфраструктура	
2.1	Общая площадь помещений, в которых осуществляется образовательная деятельность, в расчете на одного воспитанника	кв. м – 2,5
2.2	Площадь помещений для организации дополнительных видов деятельности воспитанников	кв. м- 2
2.3	Наличие физкультурного зала	да
2.4	Наличие музыкального зала	да
2.5	Наличие прогулочных площадок, обеспечивающих физическую активность и разнообразную игровую деятельность воспитанников на прогулке	да

**ДОКУМЕНТ ПОДПИСАН
ЭЛЕКТРОННОЙ ПОДПИСЬЮ**

СВЕДЕНИЯ О СЕРТИФИКАТЕ ЭП

Сертификат 603332450510203670830559428146817986133868575808

Владелец Саушкина Анастасия Игоревна

Действителен с 04.03.2021 по 04.03.2022

**ДОКУМЕНТ ПОДПИСАН
ЭЛЕКТРОННОЙ ПОДПИСЬЮ**

СВЕДЕНИЯ О СЕРТИФИКАТЕ ЭП

Сертификат 176382614773150070335747769939328150673109022175

Владелец Саушкина Анастасия Игоревна

Действителен с 17.04.2023 по 16.04.2024