

Общие сведения об организации

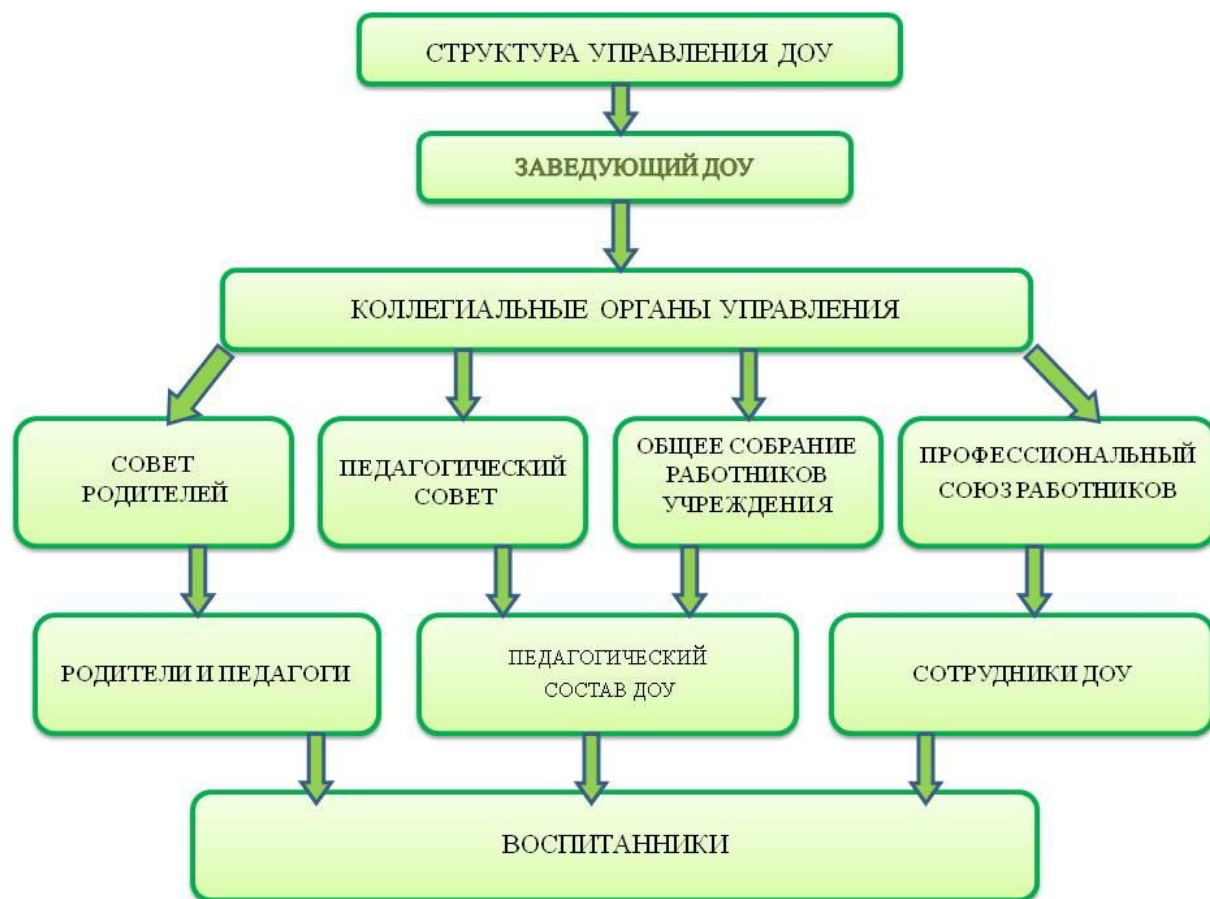
Наименование ДООУ (по Уставу)	Муниципальное бюджетное дошкольное образовательное учреждение - детский сад компенсирующего вида № 342
Сокращенное наименование	МБДОУ - детский сад компенсирующего вида № 342
Тип	Дошкольное образовательное учреждение
Вид	Детский сад компенсирующего вида
Свидетельство о государственной регистрации	66 АД 933074 Дата выдачи 13.07.2011. Срок действия - бессрочно
Лицензия на образовательную деятельность	Регистрационный № 13366 от 28.02.2011. Срок действия Лицензии – бессрочно.
Учредитель	Департамент образования Администрации города Екатеринбурга 620014, пр. Ленина, 24 а.
Организация и координация деятельности МБДОУ	Управление образования Ленинского района города Екатеринбурга. Местонахождение: 620014 г. Екатеринбург, ул. Воеводина 4.
Заведующий	Саушкина Анастасия Игоревна
Местонахождение	620146, г. Екатеринбург, ул. Московская, 216А
Транспорт	Автобус № 46, 42,50,54,37, – остановка « Волгоградская» Автобус № 43, 52, 59, – остановка «Амундсена» Троллейбус № 11, 14 – остановка «Волгоградская», «Амундсена»
Режим работы	МБДОУ - детский сад компенсирующего вида № 342 работает в режиме пятидневной рабочей недели, с 07.30 до 18.00, за исключением выходных и праздничных дней
Адрес электронной почты, сайт ДООУ	mdou342@eduekb.ru , mbdou342.tvoysadik.ru
Телефон, факс	8(343)267-25-00

Система управления организацией

МБДОУ – детский сад компенсирующего вида № 342 (далее - МБДОУ) функционирует с 1987 года. Отдельно стоящее двухэтажное здание 1987 года постройки. Общая площадь – 9286 кв.м.

Учреждение функционирует в помещении, отвечающем санитарно-гигиеническим, противоэпидемическим требованиям и правилам пожарной безопасности, определенным Министерством образования и науки Российской Федерации; самостоятельно определяет потребность в материальных ресурсах и продуктах питания, приобретает их в централизованном порядке и на договорной основе.

Режим работы учреждения – пятидневная рабочая неделя с 10,5 часовым пребыванием детей с 7.30 до 18.00, исключая выходные и праздничные дни. Режим посещения воспитанников МБДОУ может определяться индивидуально (в пределах режима работы МБДОУ).



МБДОУ в своей деятельности руководствуется:

- Конституцией Российской Федерации;
- Законом Российской Федерации «Об образовании в Российской Федерации»;
- иными федеральными законами;
- указами и распоряжениями Президента Российской Федерации;
- постановлениями и распоряжениями Правительства Российской Федерации;
- постановлениями Администрации города Екатеринбурга,
- нормативно-правовыми актами органов государственной власти и органов местного самоуправления муниципального образования «город Екатеринбург»;
- Уставом МБДОУ;
- локальными актами МБДОУ;
- договором между МБДОУ и родителями (законными представителями).

Медицинское обслуживание детей в МБДОУ обеспечивают органы здравоохранения. Медицинский персонал наряду с администрацией МБДОУ несет ответственность за здоровье и физическое развитие детей, проведение лечебно-профилактических мероприятий, соблюдение санитарно-гигиенических норм, режим и обеспечение качества питания.

Состав воспитанников

В МБДОУ принимаются дети в возрасте с 2 до 7 лет. Прием детей в МБДОУ осуществляется на основании Распоряжения Департамента Образования Администрации города Екатеринбурга, заключения психолого-медико-педагогической комиссии (для детей с ограниченными возможностями здоровья), медицинской карты, заявления и документов, удостоверяющих личность одного из родителей (законных представителей).

Количество и соотношение возрастных групп воспитанников в МБДОУ определяется Учредителем.

Взаимоотношения между МБДОУ и родителями (законными представителями) регулируются договором между ними, который не может ограничивать установленные законом права сторон. Установление платы, взимаемой с родителей (законных представителей) за содержание ребенка в МБДОУ, производится в соответствии с законодательством Российской Федерации.

Структура контингента воспитанников в 2021 году

Возрастная группа возраст детей	Количество групп в МБДОУ	Количество детей	Кол-во мальчиков	Кол-во девочек
Группа раннего возраста (с 2 до 3 лет) общеразвивающей направленности	1	27	15	12
Младшая группа (с 3 до 4 лет) № 3 общеразвивающей направленности, № 5 компенсирующей направленности	2	42	21	21
Средняя группа (с 4 до 5 лет) № 7 общеразвивающей направленности, № 8 компенсирующей направленности	2	42	21	21
Старшая группа (с 5 до 6 лет) № 2 общеразвивающей направленности, № 4 компенсирующей направленности	2	59	34	25
Старшая - подготовительная к школе группа (с 5 до 7 лет) компенсирующей направленности	1	17	11	6
Подготовительная к школе группа (6-7 лет) № 6 общеразвивающей направленности, № 9 компенсирующей направленности	2	63	31	32
Итого:	10	250	133	117

Количество воспитанников	2021 год
Всего воспитанников	250
Дети-инвалиды, посещающие МБДОУ	21
Дети с ограниченными возможностями здоровья	99

Социальный статус семей воспитанников

Всего детей		Детей из полных семей		Детей из неполных семей		Многодетных семей		Опекуны	
Число	%	Число	%	Число	%	Число	%	Число	%
250	100%	232	92,8 %	18	7,2 %	28	11,2 %	0	0%

Индивидуальные особенности контингента детей с ограниченными возможностями здоровья, воспитывающихся в образовательной организации.

Дети, составляющие контингент детского сада, имеют следующие *психофизические особенности*:

- трудности установления контакта;
- проблемы в познавательной сфере: неустойчивое внимание, быстро переключаемое или заостряемое на определенных действиях или предметах; непринятие и непонимание простых словесных инструкций; сниженный уровень всех видов памяти; трудности в установлении причинно-следственных связей; нарушены фонематический слух, лексико-грамматические конструкции, связная речь и т.п.;
- эмоционально-поведенческие расстройства: аффективные вспышки, стереотипные реакции, заторможенность;
- низкая работоспособность, астения, повышенная утомляемость;
- двигательные нарушения: спастичность, контрактуры, атрофия мышц, некоординированность, не точность движений;
- не сформированы или сформированы недостаточно навыки самообслуживания и т.д.

Основные расстройства, составляющие структуру дефекта описываемой категории детей, таковы:

- нарушения опорно-двигательного аппарата;
- интеллектуальные нарушения различной степени выраженности (задержка психического развития, умственная отсталость легкой, умеренной, тяжелой степени);
- речевые патологии (дизартрия, ринолалия, алалия, заикание, ЗРР);
- сенсорные нарушения;
- хромосомные заболевания (синдром Дауна, трисомия по 18 хромосоме);
- различные формы эпилепсии (синдром Веста);
- аутистический спектр поведения;
- тяжелые соматические заболевания и др.

Особенности образовательной деятельности.

МБДОУ обеспечивает воспитание, обучение и развитие, а также присмотр, уход и оздоровление детей в возрасте от 2 до 8 лет.

Основная цель: формирование общей культуры, развитие физических, интеллектуальных и личностных качеств, формирование предпосылок учебной деятельности, обеспечивающих социальную успешность, сохранение и укрепление здоровья детей дошкольного возраста, коррекцию недостатков в физическом и (или) психическом развитии детей, обеспечение равных стартовых возможностей для обучения детей в общеобразовательной школе. Консультационно-методическая помощь и поддержка семьи.
Основные задачи:

- охрана жизни и укрепление физического и психического здоровья воспитанников;
- обеспечение познавательно-исследовательского, речевого, социально-коммуникативного, художественно-эстетического, физического развития воспитанников;
- воспитание с учетом возрастных категорий воспитанников гражданственности, уважения к правам и свободам человека, любви к окружающей природе, Родине, семье;
- осуществление необходимой коррекции недостатков в физическом и (или) психическом развитии воспитанников;
- взаимодействие с семьями детей для обеспечения полноценного развития детей;
- оказание консультативной и методической помощи родителям (законным представителям) по вопросам воспитания, обучения, развития детей.
- создание образовательного пространства для достижения наиболее полной социальной адаптации;
- ранняя диагностика, профилактика и коррекция речевых нарушений у детей.

МБДОУ реализует Основную образовательную программу дошкольного образования (далее ООП ДО) в группах общеразвивающей направленности и Адаптированную основную образовательную программу дошкольного образования (далее –АООП ДО) в группах компенсирующей направленности с приоритетным осуществлением деятельности по квалифицированной коррекции недостатков в физическом и (или) психическом развитии детей с ограниченными возможностями здоровья.

Содержание Адаптированной основной образовательной программы адаптировано для обучения детей с ОВЗ с учетом особенностей их психофизического развития, индивидуальных возможностей, обеспечения коррекции нарушений развития и социальной адаптации.

Содержание ООП ДО включает совокупность образовательных областей, что обеспечивает разностороннее развитие детей с учетом их возрастных и индивидуальных особенностей по основным направлениям развития: физическому, социально-коммуникативному, познавательному, речевому и художественно-эстетическому.

В МБДОУ организована работа психолого-педагогического консилиума. Деятельность психолого-педагогического консилиума осуществляется в соответствии с Положением о психолого-педагогическом консилиуме.

В целях удовлетворения потребности населения в образовательных услугах в МБДОУ действует консультационный центр для родителей (законных представителей) по вопросам воспитания и обучения детей дошкольного возраста, не посещающих дошкольные учреждения. Деятельность консультационного центра регламентируется Положением о консультационном центре МБДОУ.

Отбор содержания осуществляется в соответствии: со ступенями образования (младший и старший дошкольный возраст); организационными формами (групповые, подгрупповые, индивидуальные); возможностями здоровья воспитанников. Проектирование воспитательно-образовательной работы с детьми осуществляется на принципах:

- целостности (по основным направлениям развития детей: физическое, познавательно-речевое, художественно-эстетическое, социально-личностное);

- возрастной адекватности и учета индивидуальных особенностей ребенка;
- единства воспитательных, развивающих и обучающих целей и задач процесса образования;
- интеграции образовательных областей;
- комплексно-тематического построения образовательной деятельности;
- адекватности возрасту форм работы с детьми, основной формой работы с детьми дошкольного возраста и ведущим видом деятельности является игра;
- учета гендерной специфики развития детей;
- эмоциональной открытости, насыщенности образовательной среды;
- взаимодействия с семьей для полноценного развития ребенка;
- культуросообразности, учета национальных ценностей и традиций в образовании детей дошкольного возраста.

Образовательные программы предусматривают решение программных образовательных задач в формах, специфических для детей данной возрастной группы, прежде всего в форме игры, познавательной и исследовательской деятельности, в форме творческой активности, обеспечивающей художественно-эстетическое развитие ребенка. Основной формой работы с детьми и ведущим видом деятельности является игра, а также: продуктивный вид деятельности, коммуникативная деятельность, музыкально-художественная, двигательная, чтение художественной литературы, трудовая, познавательно-исследовательская.

Обучение и воспитание в МБДОУ ведется на русском языке. Основными приоритетными направлениями деятельности образовательного учреждения являются:

- охрана жизни и укрепление физического и психического здоровья детей;
- обеспечение достижения воспитанниками готовности к школе - равных стартовых возможностей;
- формирование предпосылок к учебной деятельности;
- квалифицированная коррекция недостатков в физическом и (или) психическом развитии детей с ограниченными возможностями здоровья;
- социально-личностное развитие воспитанников, формирование качеств личности, необходимых для успешной социальной адаптации и дальнейшей интеграции в общество.

Цели и задачи коррекционного обучения.

Коррекционно-педагогическое воздействие направлено на преодоление и предупреждение нарушений развития, а также на формирование определенного круга знаний и умений, необходимых для успешной подготовки детей к обучению в общеобразовательной школе. Перед педагогами МБДОУ компенсирующего вида поставлена следующая *цель*:

- создание специальных условий для получения образования детьми с ограниченными возможностями здоровья, в том, числе механизмы адаптации Программы.

Задачи коррекционного обучения:

- построение системы коррекционно-развивающей работы в группах компенсирующей направленности для детей с ограниченными возможностями здоровья в возрасте с 2 до 8 лет, предусматривающей полную интеграцию действий всех специалистов дошкольного образовательного учреждения и родителей (законных представителей) дошкольников.
- внедрение эффективных современных педагогических образовательных технологий, обеспечивающих широкий выбор оптимальных методов и условий коррекции и реабилитации детей с ограниченными возможностями здоровья;
- создание единого образовательного пространства, направленного на эффективную комплексную физическую реабилитацию детей, социальную адаптацию и интеграцию их

в общество;

- использование новейших методик для оказания комплексной дифференцированной помощи детям, испытывающим затруднения в различных видах деятельности;
- расширение сетевого взаимодействия.

В условиях специального детского сада общеобразовательные и коррекционные задачи решаются в комплексе.

Принципы организации образовательной деятельности.

Деятельность специального (коррекционного) детского сада организуется с учетом особенностей детей с ограниченными возможностями здоровья и опирается на принципы коррекционно-развивающего обучения и воспитания. В соответствии со спецификой работы образовательного учреждения наиболее актуальными из них являются:

- принцип индивидуализации, учета возможностей, особенностей развития и потребностей каждого ребенка (с учетом структуры двигательного дефекта);
- принцип признания каждого ребенка полноправным участником образовательного процесса;
- принцип поддержки детской инициативы и формирования познавательных интересов каждого ребенка;
- гуманистическая направленность;
- коррекционно-компенсирующая направленность образования и воспитания;
- «обходные пути» (Л.С. Выготский);
- «педагогический оптимизм» (Л.С. Выготский);
- принципы интеграции усилий специалистов;
- принцип конкретности и доступности учебного материала, соответствия требований, методов, приемов и условия образования индивидуальным и возрастным особенностям детей;
- принцип систематичности и взаимосвязи учебного материала;
- принцип постепенности подачи учебного материала;
- принцип концентрического наращивания информации в каждой из последующих возрастных групп во всех пяти образовательных областях.
- принцип педагогической конфиденциальности;
- принцип занимательности: учитывая несформированность познавательной деятельности детей, этот принцип необходим для вовлечения их в целенаправленную деятельность, формирования желания выполнять предъявленные требования и стремления к достижению конечного результата;
- принцип новизны позволяет опираться на произвольное внимание, вызывая интерес к деятельности путем постановки последовательной системы задач, максимально активизируя познавательную сферу дошкольника;
- принцип динамичности заключается в постоянном углублении и расширении целей по коррекции, обучению, развитию ребенка, т.к. необоснованное дублирование содержания и задач занятий – одна из причин снижения внимания и интереса детей к обучению;
- принцип комплексности – это решение любой педагогической, развивающей и коррекционной задачи с учетом взаимодействия всех факторов: состояния здоровья, оказывающего влияние на работоспособность, сложности задания, времени проведения занятия и его формы, интенсивности работы. Игнорирование одного из этих факторов может привести к отрицательному результату;
- принцип интеграции знаний в единое поле деятельности способствует адаптации к дальнейшей жизни в современном обществе;
- принцип полезности тесно связан с предыдущим и предусматривает не только получение положительной динамики психофизического развития, но и практическую пользу: у детей формируются способы адаптации к реальным условиям жизни (деятельности, поведения,

общения);

Структурные компоненты коррекционно-педагогического процесса в детском саду компенсирующего вида.

Для достижения максимальной эффективности при проведении коррекционно-образовательной работы специалисты и воспитатели учитывают:

- информацию о здоровье ребенка;
- условия жизни и воспитания в семье;
- возраст ребенка на момент поступления в детский сад;
- индивидуальные возможности;
- длительность пребывания ребенка в детском саду компенсирующего вида и др.

В соответствии с современной концепцией коррекционно-развивающего обучения, в структуру коррекционно-педагогического процесса в детском саду включаются следующие *блоки*:

- диагностико-консультативный;
- физкультурно-оздоровительный;
- воспитательно-образовательный;
- коррекционно-развивающий;
- социально-педагогический.

Каждый из перечисленных блоков имеет свои цели, задачи и содержание, которые реализуются с опорой на основные направления развития ребенка-дошкольника: физическое, социально-личностное, познавательно-речевое и художественно-эстетическое.

Пребывание ребенка в дошкольном образовательном учреждении имеет коррекционно-развивающую направленность, а педагогическая деятельность специалистов и воспитателей строится на диагностической основе. Диагностический блок занимает особое место в педагогическом процессе и играет роль индикатора результативности оздоровительного, коррекционно-развивающего и образовательно-воспитательного воздействия.

При планировании конкретного содержания оздоровительной и педагогической работы в каждой возрастной группе специалисты и воспитатели учитывают:

- принципы специального обучения и воспитания;
- результаты диагностического обследования группы и каждого ребенка с целью разработки или корректировки планов коррекционно-развивающей и воспитательно-образовательной работы;
- задачи и содержание основных разделов образовательной программы.

Сохраняя общие цели воспитания: укрепление физического здоровья, обеспечение эмоционального благополучия, интеллектуальное развитие ребенка, изменение образовательного процесса в детском саду компенсирующего вида в плане повышения коррекционно-развивающего эффекта осуществляется *по следующим направлениям*:

- внедрение различных форм сотрудничества с научными учреждениями и вузами;
- установление партнерских отношений в плане «ребенок - ребенок», «ребенок - педагог», «педагог - родитель» через совершенствование: форм личностно-ориентированного общения педагога с детьми, способов и тактик общения, методик речевого развития воспитанников, речи педагога как эталона нормированной речи;
- изменение формы и содержания образовательной деятельности; переход от фронтальной формы организации образовательной деятельности к подгрупповой и индивидуальной;
- насыщение жизни детей классической и современной музыкой, произведениями изобразительного искусства, использование лучших образцов детской литературы, ориентирующих на общечеловеческие ценности, расширяющих кругозор ребенка;

- изменение организации предметно-развивающей среды с учетом компенсаторных возможностей каждого воспитанника, где взаимосвязаны задачи коррекционно-компенсаторной и лечебно-восстановительной работы, что является важным реабилитационным и социально-адаптивным средством воспитания и развития детей со сложными комбинированными нарушениями в развитии.

Коррекционная направленность пронизывает все разделы физкультурно-оздоровительной, образовательно-воспитательной и социально-педагогической деятельности. Процесс коррекционно-развивающего обучения и воспитания строится с учетом психологических особенностей и закономерностей развития психики данной категории детей. При этом отбор содержания коррекционно-развивающей работы происходит на основе комплексного изучения ребенка. Обучение и воспитание детей с ограниченными возможностями здоровья осуществляется с позиции индивидуально-дифференцированного подхода. Следовательно, с одной стороны, учитываются индивидуальные особенности и образовательные потребности каждого ребенка, а с другой – группы в целом.

Образовательная деятельность в группах в течение всего учебного года основывался на комплексно-тематическом планировании в соответствии с ФГОС ДО.

Развивающая предметно-пространственная среда МБДОУ

В 2021 году педагоги особое внимание продолжали уделять созданию развивающей предметно-пространственной среде и коррекционно-компенсаторной среды в детском саду компенсирующего вида.

Находясь в условиях общеразвивающей среды, ребенок с проблемами в развитии может не найти себе применения на общеобразовательных занятиях, в игровых ситуациях, а в условиях бытовой деятельности испытывает трудности самообслуживания, что приводит к формированию комплексов неполноценности.

Работа детского сада компенсирующего вида построена таким образом, чтобы коррекция проводилась ненавязчиво, в процессе всех видов деятельности, без физических и психических перегрузок, с учетом компенсаторных возможностей ребенка со сложными комбинированными нарушениями в развитии.

Коррекционно-компенсаторная среда включает области развития, в которых ребенку можно помочь путем раннего стимулирования и специально обучающих занятий.

Слабовидящие дети обладают поразительно развитым осязанием и слухом, слабослышащие дети обладают более развитым цветовым зрением, у детей с тяжелыми нарушениями речи преобладают мимика и жесты.

В связи с этим учитывается своеобразие подбора предметной атрибутики, игрушек, дидактических материалов, оборудования и технических средств, обусловленное первичным дефектом, степенью его выраженности и характером вторичных отклонений и особенностями контактирования детей со средой, способами и возможностями переработки информации и характером коммуникативных возможностей и способностей.

Специфика социальных потребностей детей с проблемами в развитии и задач коррекционной работы обуславливает ее коррекционную направленность, которая является основным условием успешности социальной адаптации и реабилитации детей с проблемами развития.

Оборудование и оснащение коррекционно-развивающей среды в нашем дошкольном учреждении компенсирующего вида не может быть случайным и ассоциированным со средой общеобразовательного дошкольного учреждения, так как содержательная сторона коррекционно-развивающей среды насыщена специфическими средствами и способами введения ребенка в социум.

В значительной степени формирование социально-адаптивного поведения зависит от содержания и форм организации жизнедеятельности ребенка, средств использования дидактических материалов для управления ходом психофизического развития детей.

Коррекционно-развивающая среда детского сада компенсирующего вида соответствует как общим нормативным актам проектирования условий воспитания, так и отвечает на задачи коррекционно-компенсаторной работы, направленной на преодоление трудностей социальной адаптации детей с проблемами развития.

Исходя из существующих нормативов организации среды и оснащение соответствующим оборудованием, разработанными Министерствами образования и здравоохранения РФ, коррекционно-развивающая среда обеспечивает поддерживающие, предупредительные и подготовительные условия введения ребенка в социум.

Все помещения дошкольного учреждения оснащены комплектами дидактических и наглядных пособий, необходимых для обучения дошкольников, подобраны с учетом специфических особенностей ориентации в окружающем мире (слабовидящих, слабослышащих, с нарушениями опорно-двигательного аппарата, речи, интеллекта и др.).

Комплексный психолого-педагогический подход к организации компенсаторной среды нацелен на социальную адаптацию, реабилитацию и интеграцию детей со сложными комбинированными нарушениями в развитии и базируется на следующих принципах организации работы:

- преобразующее, трансформированное влияние среды на отклонения в развитии ребенка и формирование у детей компенсаторных способов ориентации на основе активизации сохранных анализаторов, мышления, речи, памяти;
- превентивная направленность всех видов ее средств решает вопросы предупреждения появления отклонений в психофизическом развитии ребенка, за счет создания специальных социально-адаптивных способов взаимодействия ребенка с людьми и окружением, а также обеспеченности специальным дидактическим, игровым и бытовым материалом;
- пропедевтическая направленность коррекционно-развивающей среды обеспечивает ребенку многоэтапное и постепенное введение его в информационное поле, в котором организовано безбарьерное пространство, подобрано специальное оборудование и рационально размещены блоки, решающие проблемы сенсорного, моторного, интеллектуального тренингов, психоэмоциональной разгрузки и социальной ориентировки и др.);
- специальное, акцентированное и/или редуцированное информационное поле предметно-развивающей среды учитывает своеобразие познавательных процессов у детей с отклонениями в развитии и специфику контактов и способов получения и переработки информации.

Мониторинг достижений детьми промежуточных результатов усвоения Программы (%).

	группа раннего возраста № 1 гр. №1	Младшая группа № 3	Младшая группа № 5	Средняя группа № 7	Средняя группа № 8	Старшая группа № 2	Старшая группа № 4	Подготовит. к школе группа № 6	Подготовит. к школе группа № 9	Старшая – подг. группа № 10
--	------------------------------------	--------------------	--------------------	--------------------	--------------------	--------------------	--------------------	--------------------------------	--------------------------------	-----------------------------

Социально-коммуникативное развитие	В-28 С-72	В-36 С-64	В-2 С-94 Н-4	В-8 С-92	В-2 С-96 Н-2	В-23 С-77	В-8 С-92	В-15 С-85	В-16 С-74	С-73 Н-37
Речевое развитие	В-36 С-64	В-24 С-76	С-68 Н-32	В-37 С-63	В-19 С-72 Н-9	В-28 С-72	В-17 С-83	В-43 С-57	В-47 С-53	С-58 Н-42
Познавательное развитие	В-4 С-96	В-38 С-61	С-73 Н-27	В-29 С-71	С-86 Н-14	В-27 С-73	В-37 С-63	В-47 С-53	В-33 С-67	С-79 Н-21
Художественно-эстетическое развитие	В-12 С-88	В-32 С-67	С-88 Н-12	В-26 С-74	С-86 Н-14	С-100	В-22 С-78	В-31 С-69	В-34 С-66	С-68 Н-32
Физическое развитие	В-19 С-81	В-23 С-77	С-77 Н-23	В-33 С-67	С-86 Н-14	В-42 С-58	В-46 С-64	В-46 С-54	В-42 С-58	С-88 Н-12

На конец календарного года прослеживается положительная динамика в усвоении программного материала по всем направлениям образовательной программы. Положительной динамике развития детей послужили следующие факторы:

- система организации образовательной деятельности с учетом индивидуальных особенностей развития каждого воспитанника, регулярность и эффективность её подготовки и проведения;
- грамотное построение развивающей предметно-пространственной и коррекционно-развивающей среды;
- создание атмосферы взаимопонимания и взаимоподдержки с семьями воспитанников;
- профессионализм педагогов.

Количество детей с низким уровнем развития составил в среднем 21 ребенок - 8,4%. Причиной являются: пропуски по уважительным причинам, состояние здоровья детей, их индивидуальные особенности (метеозависимость, нарушение психических процессов, проявления неадекватного поведения воспитанников в силу индивидуальных психофизических особенностей), двуязычие в семьях воспитанников, затруднения части родителей в организации рациональной деятельности дома. Итоги мониторинга и контрольно-инспекционной деятельности помогли педагогам своевременно увидеть и устранить слабые места в педагогическом процессе, а также выявить недостатки педагогов в работе с детьми по развитию универсальных творческих действий, познавательных и социальных компетентностей.

Благодаря системной целенаправленной коррекционной работе, компетентности и профессионализму всего коллектива детского сада компенсирующего вида отмечается высокий процент детей, готовых к поступлению в школы.

Медико-социальные условия пребывания воспитанников в МБДОУ.

Медицинское обслуживание детей в МБДОУ строится на основе следующих нормативно-правовых документов: приказа Министерства образования РФ и Министерства здравоохранения РФ от 30.06.92 г. № 186/272 «О совершенствовании системы медицинского обеспечения детей в образовательных учреждениях», Информационного письма Минздрава РФ от 04.02.91 г. «Формирование базового ассортимента лекарственных средств для медпунктов детских дошкольных и школьных учреждений», информационного письма Минздрава РФ от 23.07.92 г., № 22-02-02/334 «Основные направления использования фитотерапевтических мероприятий в детских организованных коллективах», Методических рекомендаций Минздрава СССР, Института питания АМН СССР «Питание детей в детских дошкольных учреждениях».

С 1994 г. в МДОУ функционируют группы компенсирующей направленности, которые формируются на основании заключения психолого-медико-педагогической комиссии.

Медицинское обслуживание воспитанников МБДОУ осуществляется специалистами МГДБ № 11.

В ДОУ разработана и внедрена в практику комплексная программа оздоровления детей с ограниченными возможностями здоровья «Фитнес для малышей малыш», основными направлениями которой являются:

Профилактическое

1. Обеспечение благоприятного течения адаптации.
2. Выполнение санитарно-гигиенического режима.
3. Проведение обследований по скрининг-программе и выявление патологий;
4. Решение оздоровительных задач для детей с ОВЗ с учетом индивидуальных особенностей каждого ребенка.
5. Проведение социальных, санитарных и специальных мер по профилактике и распространению заболеваний.

Организационное

1. Организация здоровьесберегающей среды в МБДОУ.
2. Определение показателей физического развития, двигательной подготовленности, объективных и субъективных критериев здоровья методами диагностики;
3. Составление индивидуальных планов оздоровления.
4. Изучение передового педагогического, медицинского и социального опыта по оздоровлению детей, отбор и внедрение эффективных технологий и методик.
5. Систематическое повышение квалификации педагогических кадров.
6. Пропаганда ЗОЖ и методов оздоровления в коллективе детей, родителей (законных представителей), сотрудников МБДОУ.

В детском саду организовано 4-х разовое сбалансированное питание (завтрак, обед и усиленный полдник), в 10-30 часов – фрукты, сок. Источник финансирования – бюджет. При составлении меню медсестра руководствуется разработанным и утвержденным 20-дневным меню. Важным условием организации питания является строгое соблюдение санитарно-гигиенических и культурно-гигиенических норм и правил, сервировка стола и, конечно, положительный эмоциональный настрой.

Готовая пища выдается детям только после снятия пробы медицинской сестрой по питанию и соответствующей записи в журнале результатов оценки готовых блюд. Организация питания детей находится под постоянным контролем администрации учреждения.

Группы здоровья детей.

Группа здоровья	2021 год
I группа	нет
II группа	118 человек
III, IV группа	132 человек

Мониторинг уровня здоровья детей.

	2020 уч. год	2021 уч.год
Улучшение	71,1 %	72,3%
Стабилизация	28,9 %	32,1%
Ухудшения	-	-

Лечебно-профилактические мероприятия проводятся планомерно, в соответствии с графиком и планом прививок, осмотра специалистами.

Для наиболее эффективной организации оздоровительных и профилактических мероприятий в качестве одного из основных приемов работы персонала используется мониторинг состояния здоровья вновь поступивших воспитанников, анализ заболеваемости, что важно для своевременного выявления отклонений в их здоровье. Вакцинация детей осуществляется по плану.

Таким образом, медико-социальные условия пребывания детей в дошкольном учреждении способствуют охране и укреплению здоровья, снижению заболеваемости и успешной адаптации. Эффективная деятельность педагогического коллектива по физическому развитию и оздоровлению воспитанников позволяет достичь качественного результата образовательной деятельности.

Кадровое обеспечение

Состав педагогических кадров.

Всего педагогов 23		
ПО ОБРАЗОВАНИЮ	ПО СТАЖУ	ПО КВАЛИФИКАЦИИ
Высшее – 12	1-5 лет – 2	Высшая кв. категория – 12
Средне-специальное профессиональное – 11	5-10 лет – 4	1 кв. категория – 11
	Более 20 лет – 17	Не аттестованы – 0

Курсы повышения квалификации

Ф.И.О. педагога	должность	наименование
Саушкина А.И.	заведующий МБДОУ	ООО «Инфоурок», «Методическое сопровождение педагогического процесса в условиях реализации ФГОС», 520 ч.

Лепилина Л.Ю.	зам.заведующего	ООО «Центр инновационного образования и воспитания», «Обработка персональных данных в образовательной организации», 17 ч.
Антипова Е.Н.	воспитатель	АНО ДПО «ОЦ Каменный город», «Формирование основ безопасного поведения у детей дошкольного возраста в условиях реализации ФГОС», 36 ч.
Барсукова Е. К.	учитель-логопед	ООО «Центр инновационного образования и воспитания», «Коррекционная педагогика и особенности образования и воспитания детей с ОВЗ», 73 ч.
Бердюгина А.В.	учитель-логопед	ООО «Центр инновационного образования и воспитания», «Коррекционная педагогика и особенности образования и воспитания детей с ОВЗ», 73 ч.
Власова Е.Э.	воспитатель	АНО ДПО «ОЦ Каменный город», «Формирование основ безопасного поведения у детей дошкольного возраста в условиях реализации ФГОС», 36 ч.
Казакова В.О.	воспитатель	АНО ДПО «ОЦ Каменный город», «Формирование основ безопасного поведения у детей дошкольного возраста в условиях реализации ФГОС», 36 ч.
Кельдюшева Л.В.	учитель-логопед	ООО «Центр инновационного образования и воспитания», «Коррекционная педагогика и особенности образования и воспитания детей с ОВЗ», 73 ч.
Кокоулина О.В.	воспитатель	АНО ДПО «ОЦ Каменный город», «Формирование основ безопасного поведения у детей дошкольного возраста в условиях реализации ФГОС», 36 ч.
Крестьянова О.В.	воспитатель	АНО ДПО «ОЦ Каменный город», «Формирование основ безопасного поведения у детей дошкольного возраста в условиях реализации ФГОС», 36 ч.
Лазарева С.А.	воспитатель	АНО ДПО «ОЦ Каменный город», «Формирование основ безопасного поведения у детей дошкольного возраста в условиях реализации ФГОС», 36 ч.
Малыгина Ю.Н.	воспитатель	АНО ДПО «ОЦ Каменный город», «Формирование основ безопасного поведения у детей дошкольного возраста в условиях реализации ФГОС», 36 ч.

Носова О.А.	воспитатель	ООО «Центр инновационного образования и воспитания», «Коррекционная педагогика и особенности образования и воспитания детей с ОВЗ», 73 ч.
Посашева М.Ю.	воспитатель	ООО «Центр инновационного образования и воспитания», «Обработка персональных данных в образовательной организации», 17 ч
Потапова Г.В.	музыкальный руководитель	ООО «Центр инновационного образования и воспитания», «Обработка персональных данных в образовательной организации», 17 ч
Ромашова И.М.	воспитатель	АНО ДПО «ОЦ Каменный город», «Формирование основ безопасного поведения у детей дошкольного возраста в условиях реализации ФГОС», 36 ч.
Сафонова Г.А.	воспитатель	АНО ДПО «ОЦ Каменный город», «Формирование основ безопасного поведения у детей дошкольного возраста в условиях реализации ФГОС», 36 ч.
Стихина Г.А.	воспитатель	АНО ДПО «ОЦ Каменный город», «Формирование основ безопасного поведения у детей дошкольного возраста в условиях реализации ФГОС», 36 ч.
Султанова А.М.	инструктор по ФК	ООО «Центр инновационного образования и воспитания», «Коррекционная педагогика и особенности образования и воспитания детей с ОВЗ», 73 ч.
Суханова С.Б.	воспитатель	АНО ДПО «ОЦ Каменный город», «Формирование основ безопасного поведения у детей дошкольного возраста в условиях реализации ФГОС», 36 ч.
Титова Е.В.	воспитатель	АНО ДПО «ОЦ Каменный город», «Формирование основ безопасного поведения у детей дошкольного возраста в условиях реализации ФГОС», 36 ч.
Тихомирова С.В.	воспитатель	АНО ДПО «ОЦ Каменный город», «Формирование основ безопасного поведения у детей дошкольного возраста в условиях реализации ФГОС», 36 ч.
Хажипова Д.М.	учитель-логопед	ООО «Центр инновационного образования и воспитания», «Коррекционная педагогика и

Чувашова Т.И.	воспитатель	особенности образования и воспитания детей с ОВЗ», 73 ч. АНО ДПО «ОЦ Каменный город», «Формирование основ безопасного поведения у детей дошкольного возраста в условиях реализации ФГОС», 36 ч.
---------------	-------------	--

Участие педагогов в различных мероприятиях

Ф.И.О. педагога	должность	мероприятия
Лепилина Л.Ю.	зам. заведующего	РМО. Презентация профессиональной деятельности на тему: "Взаимодействие психолого-педагогического консилиума ДОУ с семьями детей с ОВЗ в условиях инклюзивного образования"
Потапова Г.В.	музыкальный руководитель	РМО. Презентация опыта музыкального руководителя на тему: "Театрализованная деятельность детей с ОВЗ"
Лепилина Л.Ю. Султанова А.М.	зам. заведующего, инструктор по физ. культуре	ГПА. Презентация нетрадиционных здоровьесберегающих технологий «Модуль из серии мастер-классов по йоге для дошкольников».

Городской проект «ОнлайнДетСад»

Познание.ФЭМП.	https://www.youtube.com/watch?v=7GZkBbFhgp4
Речевые игры и упражнения для детей дошкольного возраста с особыми образовательными потребностями.	https://www.youtube.com/watch?v=6kN6PyMxhss
Военно-спортивная игра «Зарница»	https://www.youtube.com/watch?v=eKmbC6LFSnI
«Кошкин дом»	https://disk.yandex.ru/i/sxT_PJDcxtPO_Q
«Экспериментальная площадка федерального государственного бюджетного образовательного учреждения высшего образования Уральский государственный педагогический университет» № 41/22 от «11» февраля 2020 г.	
Тема: «Научно-методическое сопровождение педагогов дошкольного образования по внедрению парциальной программы финансового воспитания «Дети и денежные отношения»	Приказ № 1/П-19 от 11.02.2020 г.

Анализируя характеристику педагогических кадров, можно сделать вывод о том, что их квалификация и образовательный ценз позволяют обеспечить на достаточном уровне качественную реализацию основной образовательной программы дошкольного образования и адаптированной основной образовательной программой дошкольного образования МБДОУ с учетом индивидуальных психофизических возможностей детей с ограниченными возможностями здоровья. Отмечается уровень активности участия некоторых педагогов в мероприятиях различного уровня.

Участие воспитанников в городских мероприятиях

№	Мероприятие	результат
Воспитанники победители и финалисты городских конкурсов		
1.	«Знатоки природы»	2 место
2.	«Все о профилактике гриппа»	победители
3.	«Музей в чемодане»	3 место
4.	«Матрешка»	1 место
5.	«Грамотейка 2021»	2 место
6.	«Юный географ»	2 место
7.	Фестиваль здоровья «Путешествие в изумрудный город»	финалисты

Социальное партнерство

Одним из направлений системы социализации является партнерство с организациями и учреждениями, содействующими укреплению и сохранению здоровья, повышению качества дошкольного образования, коррекции имеющихся нарушений в психофизическом развитии детей с ограниченными возможностями здоровья.

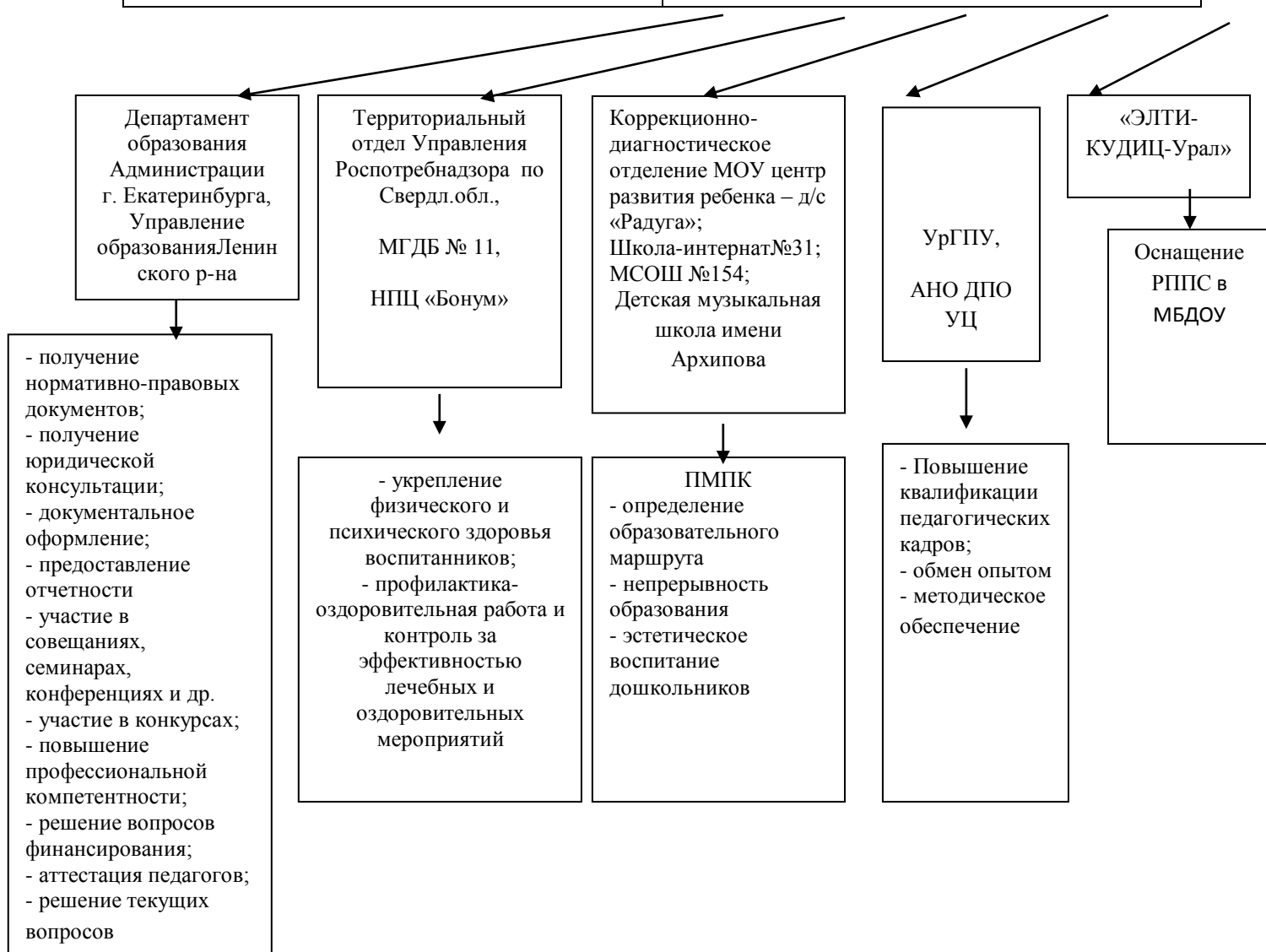
Взаимодействие МБДОУ № 342 с социумом

Выполнение социального заказа:

- по коррекционно-развивающему воспитанию и образованию детей с ограниченными возможностями здоровья;
- создание развивающей предметно-пространственной коррекционной среды для детей с ограниченными возможностями здоровья
- участие в конкурсах, конференциях, фестивалях
- создание службы психологической помощи детям, не посещающим ДОУ

Деятельность ДОУ по сотрудничеству с:

- медицинскими учреждениями города и района
- учреждениями науки и образования города и района



Такое социальное партнерство является одним из способов социализации детей, способствующему безболезненному вводу наших воспитанников в общественную жизнь – «Социум».

МБДОУ является открытой образовательной системой, связанной с различными социальными институтами: образования, здравоохранения, культуры и др., являясь муниципальным, выполняет ряд образовательных, просветительских, социокультурных функций, ведет работу с семьями, особенно с теми, кто нуждается в особой социальной защите, способствует развитию социокультурного пространства, распространяет педагогический опыт.

Работа с родителями (законными представителями)

Семья – уникальный первичный социум, который не могут дублировать общественные воспитательные институты в способности давать ребенку ощущения психологической защищенности «эмоционального тыла», поддержки.

Появление «особого» ребенка, как правило, видоизменяет взаимоотношения в семье, изменяется весь её уклад, особенно психологический климат. Находясь в тревожном, напряженном, болезненном состоянии, родители мало чем могут помочь своему малышу. Специалисты детского сада компенсирующего вида предлагают семьям, воспитывающим детей с ОВЗ, сотрудничество, включение, участие, обучение, партнерство для определения характера взаимодействий.

Задачи сотрудничества с родителями (законными представителями):

1. Установить партнерские отношения с семьей каждого воспитанника.
2. Объединить усилия для полноценного развития и воспитания.
3. Создать атмосферу общности интересов, эмоциональной взаимоподдержки, взаимозаинтересованности и взаимопроникновения в проблемы друг друга.
4. Активизировать и обогащать воспитательные умения родителей (законных представителей).
5. Поддерживать их уверенность в собственных педагогических возможностях.

Принципы сотрудничества с семьей:

1. Принцип личностно-ориентированного подхода в работе с семьей
2. Принцип использования данных социально-педагогической и психологической диагностики при взаимодействии с семьей.
3. Принцип профессионального взаимодействия в совместной работе всех специалистов ДОУ по вопросам семейного воспитания.
4. Принцип совместной деятельности детей, родителей и педагогов в сфере образования и досуга.
5. Принцип индивидуального общения с родителями.
6. Принцип расширения социального контакта к привлечению родственников, друзей.
7. Принцип рефлексивного общения через организацию групп поддержки, где анализируются и обсуждаются результаты и проблемы.

Основные направления работы с семьей, воспитывающей ребенка с ОВЗ:

1. Совместная практическая и творческая деятельность педагога родителей и детей.
 2. Индивидуальная и групповая психокоррекционная работа с семьей.
- Формы сотрудничества с семьей.

- составление характеристики семьи
- организация диагностической работы по изучению семьи
- организация групповой и индивидуальной работы с семьей
- организация психолого-педагогического просвещения родителей
- создание системы массовых мероприятий с родителями
- выявление позитивного опыта семейного воспитания
- внедрение в семейное воспитание традиций народной педагогики
- сотрудничество с отцами, дедушками, бабушами
- семейные клубы и мастерские

Формы работы с семьей.

Определяются степенью готовности родителей (законных представителей) к сотрудничеству с МБДОУ.

1. Тематические уголки
2. Расширение сферы дополнительных образовательных услуг
3. Приобщение родителей к педагогическому процессу
4. Информационно-педагогические материалы (рисунки, выставки, экскурсии по ДОУ)
5. Тематические консультации
6. Семинары, практикумы, тренинги
7. Групповые собрания с просмотром образовательной деятельности.
8. Родительское собрание – одна из основных форм работы с родителями, в ходе собрания обсуждаются проблемы из жизни группы. Необходимо помнить, что собрание это не монолог педагога, а взаимный обмен мнениями, идеями, совместный поиск.
9. Педагогический лекторий «Университет педагогических знаний». Преследует цели повышения педагогической культуры родителей, повышение их психолого-педагогической компетентности в вопросах семейного воспитания.
10. Тематические конференции по обмену опытом воспитания детей
11. Презентация опыта семейного воспитания
 - родители мальчиков
 - родители девочек
 - родители будущих первоклассников
12. Встречи родителей с администрацией МБДОУ
13. Индивидуальная работа
14. Родительский актив – это опора педагогов, при умелом взаимодействии они успешно решают многие задачи.
15. Родительский клуб
16. Аукционы
17. Устные журналы
18. Мастер-классы
19. Совместное творчество детей, родителей, специалистов
20. Памятки, информационные письма

Организация совместной деятельности родителей (законных представителей) и детей:

- Формы познавательной деятельности:
 - семейные увлечения
 - семья-эрудит
 - читательские конференции
- Формы трудовой деятельности:
 - оформление группы

- благоустройство площадок
- оформление уголка природы
 - Формы досуга:
 - совместные праздники
 - благотворительные концерты
 - конкурсы (хозяек, день пап, бабушек, дедушек и т.п.)

При организации работы с родителями очень важно учитывать религиозные традиции семьи, особенности воспитания в конкретной семье. Семейная политика рассматривается как приоритетная.

Наличие консультационного центра для родителей (законных представителей):

На базе нашего МБДОУ организована работа консультационного центра, призванного оказывать психолого-педагогическую помощь родителям детей, у которых нет возможности регулярно общаться с педагогами, психологами и другими специалистами, работающими в дошкольных учреждениях.

В ходе работы специалисты ДОУ решают ряд задач:

- оказание всесторонней помощи родителям (законным представителям) и детям с ОВЗ, не посещающих образовательные учреждения, в обеспечении равных стартовых возможностей при поступлении в школу и их социализации в обществе;
- оказание консультативной помощи родителям (законным представителям) по различным вопросам воспитания, обучения и развития ребенка дошкольного возраста;
- проведение комплексной профилактики различных отклонений в физическом, психическом и социальном развитии, детей дошкольного возраста, не посещающих дошкольные учреждения.

Всё это способствует развитию детей и повышает мотивацию родителей к сотрудничеству. Родители, получая поддержку со стороны педагогов МБДОУ компенсирующего вида, начинают проявлять социальную активность и становятся более объективны к оценке проблемы своего ребенка.

Взаимодействие с семьей по всем вопросам развития ребенка направлено на осознание и понимание воспитателями и родителями роли семьи в воспитании и обучении детей, активное участие родителей в деятельности дошкольного учреждения, повышение результативности воспитательной функции семьи, использования в полной мере возможностей семейного воспитания и осуществление обратной связи между воспитателями и родителями.

Трудности и проблемы по итогам анализа работы за 2021 год:

1. Нет методических требований к составлению индивидуальной коррекционной программы, учитывающей особенности детей с ограниченными возможностями здоровья.
2. Недостаточно сформированная мотивация к инновационной деятельности у педагогов, к участие в профессиональных конкурсах.
3. Трудности в межличностном взаимодействии педагогов и родителей (законных представителей), воспитывающих детей с ограниченными возможностями здоровья.

Перспективы и планы развития.

Создать оптимальные условия для формирования кадрового резерва, базовых компонентов профессиональной компетентности, повышения престижа педагогической профессии, формирования профессиональной культуры, педагогического мастерства и личностного роста всех категорий работников МБДОУ.

Для повышения качества дошкольного образования, обновления образовательного процесса МБДОУ в соответствии с современной нормативной базой, ориентацией дошкольного образования ребенка на его интересы и потребности, на создание условий,

обеспечивающих максимальное развитие личности каждого воспитанника, перед коллективом детского сада компенсирующего вида поставлены следующие задачи:

- спроектировать и внедрить образовательные проекты, направленные на введение вариативных и разнообразных форм психолого-педагогического сопровождения воспитанников с особыми образовательными потребностями в рамках функционирования городских инновационных площадок (инклюзивное воспитание, обучение на дому);
- формировать кадровый резерв посредством создания условий для обновления профессионального сообщества за счет привлечения молодых специалистов;
- создать условия для стимулирования и поддержки инновационной деятельности, развития механизма выявления и транслирования, лучших образцов инновационной образовательной деятельности среди педагогов МБДОУ;
- оптимизировать систему методической работы на основе создания структурно-функциональной модели методической службы, представляющей собой один из аспектов – уровней непрерывной системы образования педагогических кадров;
- обеспечить взаимодействие всех субъектов образовательного процесса, посредством включения в образовательную деятельность родителей (законных представителей), общественность в рамках социального партнерства и сетевого взаимодействия;
- информатизация дошкольного образования – введение высокотехнологичных информационных средств обучения и развития дошкольников (интерактивные доски, телевизоры, проекторы, экраны, мультимедийные компьютеры...), использование ИК технологий.

**ПОКАЗАТЕЛИ ДЕЯТЕЛЬНОСТИ ДОШКОЛЬНОЙ ОБРАЗОВАТЕЛЬНОЙ ОРГАНИЗАЦИИ –
Муниципальное бюджетное дошкольное образовательное учреждение –
детский сад компенсирующего вида № 342,
ПОДЛЕЖАЩЕЙ САМООБСЛЕДОВАНИЮ**

№ п/п	Показатели	Единица измерения
1.	Образовательная деятельность	
1.1	Общая численность воспитанников, осваивающих образовательную программу дошкольного образования, в том числе:	250 воспитанников
1.1.1	В режиме полного дня (8 - 12 часов)	250 человек
1.1.2	В режиме кратковременного пребывания (3 - 5 часов)	0
1.1.3	В семейной дошкольной группе	0
1.1.4	В форме семейного образования с психолого-педагогическим сопровождением на базе дошкольной образовательной организации	0
1.2	Общая численность воспитанников в возрасте до 3 лет	0
1.3	Общая численность воспитанников в возрасте от 3 до 8 лет	224
1.4	Численность/удельный вес численности воспитанников в общей численности воспитанников, получающих услуги присмотра и ухода:	250/человек/ 100 %
1.4.1	В режиме полного дня (8 - 12 часов)	100%
1.4.2	В режиме продленного дня (12 - 14 часов)	0 /%
1.4.3	В режиме круглосуточного пребывания	0/%
1.5	Численность/удельный вес численности воспитанников с ограниченными возможностями здоровья в общей численности воспитанников, получающих услуги:	99 человек/37 %
1.5.1	По коррекции недостатков в физическом и (или) психическом развитии	99 человек/ 37 %
1.5.2	По освоению образовательной программы дошкольного образования	250 /100%
1.5.3	По присмотру и уходу	0/%
1.6	Средний показатель пропущенных дней при посещении дошкольной образовательной организации по болезни на одного воспитанника	13 дней
1.7	Общая численность педагогических работников, в том числе:	23 человека
1.7.1	Численность/удельный вес численности педагогических работников, имеющих высшее образование	11 человек /48%

1.7.2	Численность/удельный вес численности педагогических работников, имеющих высшее образование педагогической направленности (профиля)	11 человек/48%
1.7.3	Численность/удельный вес численности педагогических работников, имеющих среднее профессиональное образование	12 человек/52%
1.7.4	Численность/удельный вес численности педагогических работников, имеющих среднее профессиональное образование педагогической направленности (профиля)	11/48%
1.8	Численность/удельный вес численности педагогических работников, которым по результатам аттестации присвоена квалификационная категория, в общей численности педагогических работников, в том числе:	23 человека/100%
1.8.1	Высшая	12 человек/52%
1.8.2	Первая	11 человек/48%
1.9	Численность/удельный вес численности педагогических работников в общей численности педагогических работников, педагогический стаж работы которых составляет:	человек/%
1.9.1	До 5 лет	2 человека/9%
1.9.2	Свыше 30 лет	4 человека/19%
1.10	Численность/удельный вес численности педагогических работников в общей численности педагогических работников в возрасте до 30 лет	2 человека/ 9 %
1.11	Численность/удельный вес численности педагогических работников в общей численности педагогических работников в возрасте от 55 лет	4 человека/19%
1.12	Численность/удельный вес численности педагогических и административно-хозяйственных работников, прошедших за последние 5 лет повышение квалификации/профессиональную переподготовку по профилю педагогической деятельности или иной осуществляемой в образовательной организации деятельности, в общей численности педагогических и административно-хозяйственных работников	25человек/100%
1.13	Численность/удельный вес численности педагогических и административно-хозяйственных работников, прошедших повышение квалификации по применению в образовательном процессе федеральных государственных образовательных стандартов в общей численности педагогических и административно-хозяйственных работников	25человек/100%
1.14	Соотношение "педагогический работник/воспитанник" в дошкольной образовательной организации	1 /10 человек
1.15	Наличие в образовательной организации следующих педагогических работников:	
1.15.1	Музыкального руководителя	да

1.15.2	Инструктора по физической культуре	да
1.15.3	Учителя-логопеда	да
1.15.4	Логопеда	-
1.15.5	Учителя-дефектолога	да
1.15.6	Педагога-психолога	да
2.	Инфраструктура	
2.1	Общая площадь помещений, в которых осуществляется образовательная деятельность, в расчете на одного воспитанника	кв. м – 2,5
2.2	Площадь помещений для организации дополнительных видов деятельности воспитанников	кв. м- 2
2.3	Наличие физкультурного зала	да
2.4	Наличие музыкального зала	да
2.5	Наличие прогулочных площадок, обеспечивающих физическую активность и разнообразную игровую деятельность воспитанников на прогулке	да

**ДОКУМЕНТ ПОДПИСАН
ЭЛЕКТРОННОЙ ПОДПИСЬЮ**

СВЕДЕНИЯ О СЕРТИФИКАТЕ ЭП

Сертификат 603332450510203670830559428146817986133868575813

Владелец Саушкина Анастасия Игоревна

Действителен с 14.04.2022 по 14.04.2023

**ДОКУМЕНТ ПОДПИСАН
ЭЛЕКТРОННОЙ ПОДПИСЬЮ**

СВЕДЕНИЯ О СЕРТИФИКАТЕ ЭП

Сертификат 176382614773150070335747769939328150673109022175

Владелец Саушкина Анастасия Игоревна

Действителен с 17.04.2023 по 16.04.2024