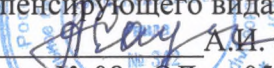


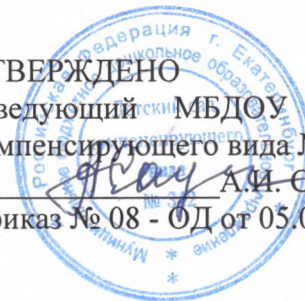
Департамент образования Администрации г.Екатеринбурга  
Управление образования Ленинского района  
Муниципальное бюджетное дошкольное образовательное учреждение -  
детский сад компенсирующего вида № 342

---

620146, г. Екатеринбург, ул. Московская, д. 216 А, тел.:(343) 267-25-00  
e-mail: [det-sad342@yandex.ru](mailto:det-sad342@yandex.ru)

ПРИНЯТО  
Педагогическим советом  
Протокол № 3 от 04.04.2024

УТВЕРЖДЕНО  
Заведующий МБДОУ – детский сад  
компенсирующего вида № 342  
  
А.М. Саушкина  
Приказ № 08 - ОД от 05.04.2024



**Отчет по результатам самообследования**  
Муниципального бюджетного дошкольного образовательного учреждения -  
детский сад компенсирующего вида № 342 за 2023 год

Екатеринбург, 2024

|   |    |
|---|----|
| АНАЛИТИЧЕСКАЯ ЧАСТЬ   | 3  |
| 1. ОБЩИЕ СВЕДЕНИЯ О МБДОУ   | 3  |
| 1.1. Общая информация   | 3  |
| 1.2. Система управления организацией  | 4  |
| 1.3. Состав воспитанников   | 5  |
| 2. ОСОБЕННОСТИ ОБРАЗОВАТЕЛЬНОГО ПРОЦЕССА  | 6  |
| 2.1. Индивидуальные особенности контингента детей с ограниченными возможностями здоровья, воспитывающихся в образовательной организации | 8  |
| 2.2. Цели и задачи коррекционного обучения  | 9  |
| 2.3. Структурные компоненты коррекционно-педагогического процесса   | 9  |
| 2.4. Развивающая предметно-пространственная среда   | 11 |
| 3. РЕЗУЛЬТАТЫ ДЕЯТЕЛЬНОСТИ МБДОУ - ДЕТСКИЙ САД КОМПЕНСИРУЮЩЕГО ВИДА № 342   | 11 |
| 3.1. Мониторинг достижений детьми промежуточных результатов усвоения ООП ДО (%)   | 11 |
| 3.2. Мониторинг достижений детьми промежуточных результатов усвоения АООП ДО (%)  | 12 |
| 4. АНАЛИЗ ПСИХОЛОГО-ПЕДАГОГИЧЕСКОГО СОПРОВОЖДЕНИЯ ВОСПИТАННИКОВ МБДОУ   | 13 |
| 5. ФОРМИРОВАНИЕ И ОХРАНА ЗДОРОВЬЯ ВОСПИТАННИКОВ В МБДОУ   | 14 |
| 6. КАДРОВОЕ ОБЕСПЕЧЕНИЕ ОБРАЗОВАТЕЛЬНОГО ПРОЦЕССА   | 16 |
| 7. АНАЛИЗ МАТЕРИАЛЬНО-ТЕХНИЧЕСКОЙ БАЗЫ МБДОУ  | 18 |
| 8. СОЦИАЛЬНОЕ ПАРТНЕРСТВО   | 19 |
| 9. РАБОТА С РОДИТЕЛЯМИ (ЗАКОННЫМИ ПРЕДСТАВИТЕЛЯМИ)  | 21 |
| 10. ПЕРСПЕКТИВНЫЕ ПЛАНЫ РАЗВИТИЯ  | 22 |
| 11. ПОКАЗАТЕЛИ ДЕЯТЕЛЬНОСТИ ДОШКОЛЬНОЙ ОБРАЗОВАТЕЛЬНОЙ ОРГАНИЗАЦИИ  | 23 |

## Аналитическая часть

Самообследование Муниципального бюджетного дошкольного образовательного учреждения - детского сада компенсирующего вида № 342 проводится в соответствии с требованиями Федерального закона от 29 декабря 2012 года № 273-ФЗ «Об образовании в Российской Федерации», Порядка проведения самообследования образовательной организацией, утвержденного приказом Министерства образования и науки РФ от 14 июня 2013 года № 462, Постановления Правительства РФ от 05 августа 2013 года № 662 «Об осуществлении мониторинга системы образования», на основании от 29.08.2016г. «Положения о порядке внутреннего мониторинга и качества образования МБОУ – детский сад компенсирующего вида № 342, реализующего образовательную и адаптированную программу дошкольного образования».

Цель самообследования – обеспечение доступности и открытости информации о деятельности МБДОУ – детский сад компенсирующего вида № 342 (далее-МБОУ).

Цель деятельности МБДОУ — осуществление образовательной деятельности по реализации образовательных программ дошкольного образования.

Предметом деятельности МБДОУ является формирование общей культуры, развитие физических, интеллектуальных, нравственных, эстетических и личностных качеств, формирование предпосылок учебной деятельности, сохранение и укрепление здоровья воспитанников.

### 1. Общие сведения о МБДОУ- детский сад компенсирующего вида № 342

#### 1.1. Общая информация

|  |   |
|--|---|
| Наименование ДОУ (по Уставу)                 | Муниципальное бюджетное дошкольное образовательное учреждение - детский сад компенсирующего вида № 342  |
| Сокращенное наименование                     | МБДОУ - детский сад компенсирующего вида № 342  |
| Тип  | Дошкольное образовательное учреждение   |
| Вид  | Детский сад компенсирующего вида  |
| Свидетельство о государственной регистрации  | 66 АД 933074<br>Дата выдачи 13.07.2011.<br>Срок действия - бессрочно  |
| Лицензия на образовательную деятельность     | Регистрационный № 13366 от 28.02.2011.<br>Срок действия Лицензии – бессрочно.   |
| Учредитель                                   | Департамент образования Администрации города Екатеринбурга. 620014, пр. Ленина, 24 а.   |
| Организация и координация деятельности МБДОУ | Управление образования Ленинского района города Екатеринбурга.<br>Местонахождение: 620144 г. Екатеринбург, ул. Большакова, д. 99 А                                      |
| Заведующий                                   | Саушкина Анастасия Игоревна   |
| Местонахождение                              | 620146, г. Екатеринбург, ул. Московская, 216 А  |
| Транспорт                                    | Автобус № 46, 42,50,54,37, – остановка «Волгоградская»<br>Автобус № 43, 52, 59, – остановка «Амундсена»<br>Троллейбус № 11, 14 – остановка «Волгоградская», «Амундсена» |
| Режим работы                                 | МБДОУ - детский сад компенсирующего вида № 342 работает в режиме пятидневной рабочей недели, с 07.30 до 18.00, за исключением выходных и праздничных                    |

|                                   |  |
|-----------------------------------|--|
|                                   | дней   |
| Адрес электронной почты, сайт ДОУ | <a href="mailto:mdou342@eduekb.ru">mdou342@eduekb.ru</a> ,<br><a href="http://mbdou342.tvoysadik.ru">mbdou342.tvoysadik.ru</a> |
| Телефон, факс                     | 8 (343) 267-25-00  |

Организационно-правовая форма: бюджетное учреждение.

Тип: дошкольная образовательная организация.

Вид: детский сад.

МБДОУ – детский сад компенсирующего вида № 342 функционирует с 1987 года. Отдельно стоящее двухэтажное здание 1987 года постройки. Общая площадь – 9286 кв.м.

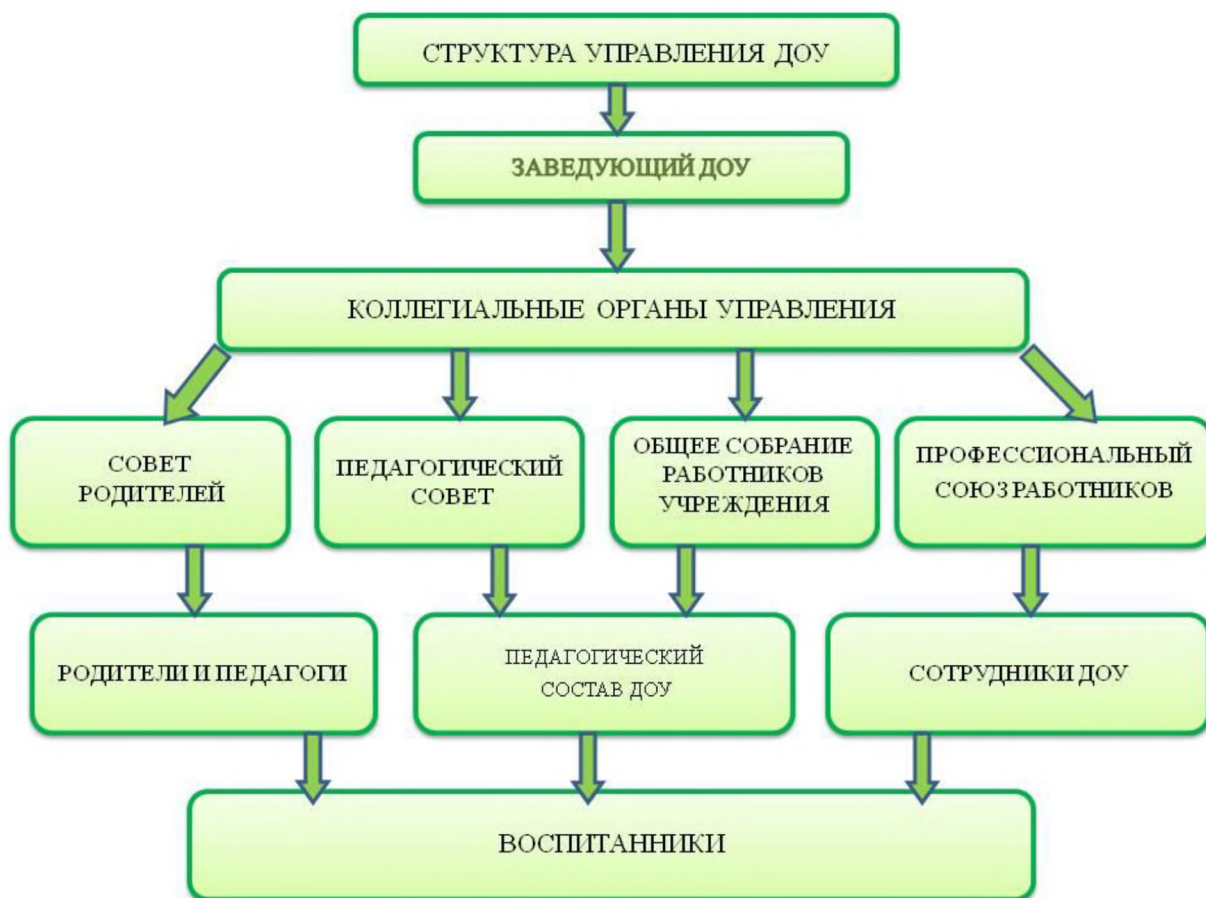
Учреждение расположено в помещении, отвечающем санитарно-гигиеническим, противозидемическим требованиям и правилам пожарной безопасности, определённым Министерством образования и науки Российской Федерации; самостоятельно определяет потребность в материальных ресурсах и продуктах питания, приобретает их в централизованном порядке и на договорной основе.

Медицинское обслуживание детей в МБДОУ обеспечивают органы здравоохранения. Медицинский персонал наряду с администрацией МБДОУ несет ответственность за здоровье и физическое развитие детей, проведение лечебно-профилактических мероприятий, соблюдение санитарно-гигиенических норм, режим и обеспечение качества питания.

## 1.2. Система

## управления

## организацией



Управление МБДОУ осуществляется в соответствии с действующим законодательством РФ. Деятельность всех вышеперечисленных органов

регламентируется Уставом МБДОУ и соответствующими положениями <https://mbdou342.tvoysadik.ru/sveden/document>.

В МБДОУ система управления носит общественно-государственный характер; развиваются способы информирования общественности о состоянии дел и результатах функционирования и развития образовательного учреждения. Система управления в ДОУ обеспечивает оптимальное сочетание традиционных и современных тенденций: программирование деятельности ДОУ в режиме развития, обеспечение инновационного процесса в ДОУ, комплексное сопровождение развития участников инновационной деятельности, что позволяет эффективно организовывать образовательное пространство ДОУ. Структура и система управления соответствуют специфике деятельности ДОУ.

### 1.3. Состав воспитанников

| Количество воспитанников                    | 2023 год |
|---|----------|
| Всего воспитанников                         | 214      |
| Дети-инвалиды, посещающие МБДОУ             | 27       |
| Дети с ограниченными возможностями здоровья | 40       |

### Контингент воспитанников в 2023 году

| Возрастная группа<br>возраст детей   | Количество групп<br>в МБДОУ | Количество<br>детей | Кол-во<br>мальчиков | Кол-во<br>девочек |
|--|-----------------------------|---------------------|---------------------|-------------------|
| Группа раннего возраста (с 2 до 3 лет)<br>общеразвивающей направленности   | 1                           | 35                  | 19                  | 16                |
| Младшая группа (с 3 до 4 лет):<br>№ 6 общеразвивающей направленности,<br>№ 9 компенсирующей направленности<br>№ 10 компенсирующей направленности | 3                           | 26                  | 19                  | 15                |
|  |                             | 15                  | 9                   | 6                 |
|  |                             | 15                  | 8                   | 7                 |
| Средняя группа (с 4 до 5 лет):<br>№ 3 общеразвивающей направленности,<br>№ 4 компенсирующей направленности<br>№ 5 компенсирующей направленности  | 3                           | 28                  | 19                  | 15                |
|  |                             | 8                   | 5                   | 3                 |
|  |                             | 12                  | 7                   | 5                 |
| Старшая группа (с 5 до 6 лет)<br>№ 7 общеразвивающей направленности,<br>№ 8 компенсирующей направленности  | 2                           | 28                  | 15                  | 13                |
|  |                             | 17                  | 11                  | 6                 |
| Подготовительная к школе группа (6-7 лет)<br>№2 общеразвивающей направленности   | 1                           | 30                  | 16                  | 14                |
| Итого:   | 10                          | 214                 | 128                 | 86                |

Количество и соотношение возрастных групп определяется Учредителем.

### Социальный статус семей воспитанников

| Всего детей |      | Детей из полных семей |     | Детей из неполных семей |      | Многодетных семей |        | Опекуны |      |
|-------------|------|-----------------------|-----|-------------------------|------|-------------------|--------|---------|------|
| Число       | %    | Число                 | %   | Число                   | %    | Число             | %      | Число   | %    |
| 214         | 100% | 171                   | 78% | 13                      | 7,1% | 29                | 14,6 % | 1       | 0,3% |

## 2. Особенности образовательного процесса

МБДОУ обеспечивает воспитание, обучение и развитие, а также присмотр, уход и оздоровление детей в возрасте от 2 до 8 лет. Обучение и воспитание в МБДОУ ведется на русском языке.

Основная цель МБДОУ — формирование общей культуры, развитие физических, интеллектуальных и личностных качеств, формирование предпосылок учебной деятельности, обеспечивающих социальную успешность, сохранение и укрепление здоровья детей дошкольного возраста, коррекцию недостатков в физическом и (или) психическом развитии детей, обеспечение равных стартовых возможностей для обучения детей в общеобразовательной школе. Консультационно-методическая помощь и поддержка семьи.

Образовательная деятельность в ДОУ организована в соответствии с Федеральным законом от 29.12.2012 № 273-ФЗ «Об образовании в Российской Федерации», ФГОС дошкольного образования, СанПиН 2.4.3648-20 «Санитарно-эпидемиологические требования организации воспитания и обучения, отдыха и оздоровления детей и молодежи», а с 01.03.2021г. дополнительно с требованиями СанПиН 1.2.3685-21 «Гигиенические нормативы и требования к обеспечению безопасности и (или) безвредности для человека факторов среды обитания».

На заседании установочного педагогического совета в августе 2023 года была утверждена образовательная программа дошкольного образования, разработанная на основе Федеральной образовательной программы дошкольного образования. Программа состоит из обязательной и вариативной частей. Обязательная часть ОП ДО оформлена с учетом ФОП ДО. Вариативная часть включает авторские и парциальные программы, которые отражают специфику детского сада, индивидуальные потребности воспитанников, мнение их родителей и условия, в которых проходит педагогический процесс.

Основные задачи:

- охрана жизни и укрепление физического и психического здоровья воспитанников;
- обеспечение познавательно-исследовательского, речевого, социально-коммуникативного, художественно-эстетического, физического развития воспитанников;
- воспитание с учетом возрастных категорий воспитанников гражданственности, уважения к правам и свободам человека, любви к окружающей природе, Родине, семье;
- осуществление необходимой коррекции недостатков в физическом и (или) психическом развитии воспитанников;
- взаимодействие с семьями детей для обеспечения полноценного развития детей;
- оказание консультативной и методической помощи родителям (законным представителям) по вопросам воспитания, обучения, развития детей.
- создание образовательного пространства для достижения наиболее полной социальной адаптации;
- ранняя диагностика, профилактика и коррекция речевых нарушений у детей.

Согласно дорожной карте внедрения ФОП ДО в образовательный процесс в детском саду был составлен план-график по переходу детского сада на реализацию ФОП ДО. В план-график были включены мероприятия, рекомендованные Минпросвещением. На базе детского сада была создана рабочая группа по приведению ОП ДО в соответствие с ФОП ДО. В летний период рабочая группа провела аудит по рекомендациям Минпросвещения (письмо Минпросвещения от 03.03.2023 № 03-350).

Для формирования вариативной части ОП ДО рабочая группа организовала анкетирование с целью изучения запросов и потребностей родителей и воспитанников. Данные анкетирования помогли определиться с приоритетной деятельностью детского сада.

Условия осуществления образовательного процесса.

Режим дня предусматривает:

- четкую ориентацию на возрастные, физические и психологические возможности детей;  
 - опору на индивидуальные особенности детей, что проявляется в подвижном определении времени сна и прогулки, строгом соблюдении интервалов между приемами пищи; наличие целесообразного соотношения организованной деятельности детей, соблюдение объема непосредственно образовательной деятельности.

Продолжительность организованной образовательной деятельности:

для детей: раннего возраста с 2 до 3 лет - 8-10 минут,

4- го года жизни - не более 15 минут,

5 -го года жизни - не более 20 минут,

6 - го года жизни - не более 25 минут,

7 7-го - года жизни - не более 30 минут.

Перерыв между организованной образовательной деятельностью - не менее 10 минут. Продолжительность учебного года не более 34 недель, каникулярный период: в середине учебного года (январь)- для воспитанников дошкольных групп организуются недельные каникулы, во время которых проводится непосредственно образовательная деятельность только эстетически - оздоровительного цикла, в дни каникул - в летний период, вместо непосредственно образовательной деятельности обучающего характера проводятся спортивные и подвижные игры, спортивные праздники, экскурсии, а также увеличивается продолжительность прогулок.

Реализация цели и задач программы воспитания (включена в ОП ДО) осуществлялась по основным направлениям (модулям):

- развитие основ нравственной культуры;
- формирование основ семейных и гражданских ценностей;
- формирование основ гражданской идентичности;
- формирование основ социокультурных ценностей;
- формирование основ межэтнического взаимодействия;
- формирование основ информационной культуры;
- формирование основ экологической культуры;
- воспитание культуры труда.

Для реализации программы воспитания был составлен календарный план воспитательной работы, который включает в себя общие и групповые мероприятия. План составлен с учетом федерального календарного плана воспитательной работы. Воспитательная работа строилась с учетом индивидуальных особенностей детей, с использованием разнообразных форм и методов, в тесной взаимосвязи воспитателей, специалистов и родителей.

МБДОУ реализует Образовательную программу дошкольного образования (ОП ДО) в группах общеразвивающей направленности и Адаптированную основную образовательную программу дошкольного образования (далее –АОП ДО) в группах компенсирующей направленности с приоритетным осуществлением деятельности по квалифицированной коррекции недостатков в физическом и (или) психическом развитии детей с ограниченными возможностями здоровья  
<https://mbdou342.tvoyasadik.ru/sveden/education>.

| Содержание ОП ДО  | Содержание АОП ДО   |
|---|---|
| включает совокупность образовательных областей, что обеспечивает разностороннее развитие детей с учетом их возрастных и индивидуальных особенностей по основным направлениям развития: физическому, социально-коммуникативному, познавательному, речевому и художественно-эстетическому | адаптировано для обучения детей с ОВЗ с учетом особенностей их психофизического развития, индивидуальных возможностей, обеспечения коррекции нарушений развития и социальной адаптации. |

Комплектация групп детского сада проводится в соответствии с несколькими факторами:

- 1) возраст воспитанника (младший или старший);
- 2) возможности здоровья;
- 3) предпочтениями к форме обучения (индивидуальные, подгрупповые, групповые).

Комплектование групп компенсирующей направленности осуществляется постоянно действующей городской психолого-медико-педагогической комиссией (ТПМПК «Радуга»). Группы компенсирующей направленности состоят из воспитанников с нарушениями опорно-двигательного аппарата, нарушениями зрения, интеллекта, тяжелыми нарушениями речи.

В МБДОУ организована работа психолого-педагогического консилиума. Деятельность психолого-педагогического консилиума осуществляется в соответствии с Положением о психолого-педагогическом консилиуме, целью которого является принятие решения о наиболее подходящей стратегии психолого-педагогического сопровождения, так и консультационный центр для родителей (законных представителей) по вопросам воспитания и обучения детей. [https://mbdou342.tvoysadik.ru/?section\\_id=144](https://mbdou342.tvoysadik.ru/?section_id=144)

В целях удовлетворения потребности населения в образовательных услугах в МБДОУ действует консультационный центр для родителей (законных представителей) по вопросам воспитания и обучения детей дошкольного возраста, не посещающих дошкольные учреждения. Деятельность консультационного центра регламентируется Положением о консультационном центре МБДОУ [https://mbdou342.tvoysadik.ru/?section\\_id=16](https://mbdou342.tvoysadik.ru/?section_id=16)

Образовательные программы предусматривают решение программных образовательных задач в формах, специфических для детей данной возрастной группы, прежде всего в форме игры, познавательной и исследовательской деятельности, в форме творческой активности, обеспечивающей художественно-эстетическое развитие ребенка.

## **2.1. Индивидуальные особенности контингента детей с ограниченными возможностями здоровья, воспитывающихся в образовательной организации**

Дети, составляющие контингент детского сада, имеют следующие психофизические особенности:

- трудности установления контакта;
- проблемы в познавательной сфере: неустойчивое внимание, быстро переключаемое или застреваемое на определенных действиях или предметах; непринятие и непонимание простых словесных инструкций; сниженный уровень всех видов памяти; трудности в установлении причинно-следственных связей; нарушены фонематический слух, лексико-грамматические конструкции, связная речь и т.п.;
- эмоционально-поведенческие расстройства: аффективные вспышки, стереотипные реакции, заторможенность;
- низкая работоспособность, астения, повышенная утомляемость;
- двигательные нарушения: спастичность, контрактуры, атрофия мышц, некоординированность, неточность движений;
- не сформированы или сформированы недостаточно навыки самообслуживания и т.д.

Основные расстройства, составляющие структуру дефекта описываемой категории детей, таковы:

- нарушения опорно-двигательного аппарата;
- интеллектуальные нарушения различной степени выраженности (задержка психического развития, умственная отсталость легкой, умеренной, тяжелой степени);
- речевые патологии (дизартрия, ринолалия, алалия, заикание, ЗРР);



- сенсорные нарушения;
- хромосомные заболевания (синдром Дауна, трисомия по 18 хромосоме);
- различные формы эпилепсии (синдром Веста);
- аутистический спектр поведения;
- тяжелые соматические заболевания и др.

## 2.2. Цели и задачи коррекционного обучения

Коррекционно-педагогическое воздействие направлено на преодоление и предупреждение нарушений развития, а также на формирование определенного круга знаний и умений, необходимых для успешной подготовки детей к обучению в общеобразовательной школе.

| Цель   | Задачи  |
|--|---|
| создание специальных условий для получения образования детьми с ограниченными возможностями здоровья, в том, числе механизмы адаптации Программы | построение системы коррекционно-развивающей работы в группах компенсирующей направленности для детей с ограниченными возможностями здоровья в возрасте с 2 до 8 лет, предусматривающей полную интеграцию действий всех специалистов дошкольного образовательного учреждения и родителей (законных представителей) дошкольников. |
|  | внедрение эффективных современных педагогических образовательных технологий, обеспечивающих широкий выбор оптимальных методов и условий коррекции и реабилитации детей с ограниченными возможностями здоровья   |
|  | создание единого образовательного пространства, направленного на эффективную комплексную физическую реабилитацию детей, социальную адаптацию и интеграцию их в общество   |
|  | использование новейших методик для оказания комплексной дифференцированной помощи детям, испытывающим затруднения в различных видах деятельности  |
|  | расширение сетевого взаимодействия  |

В условиях МБДОУ образовательные и коррекционные задачи решаются в комплексе. Разработана и внедрена в практику комплексная программа оздоровления детей с ограниченными возможностями здоровья «Фитнес для малышей», основной целью которой является коррекция недостатков в физическом и психическом развитии воспитанников для дальнейшего обеспечения равных стартовых возможностей для обучения детей в общеобразовательной школе <https://mbdou342.tvoyasadik.ru/sveden/education>.

Деятельность МБДОУ организуется с учетом особенностей детей с ограниченными возможностями здоровья и опирается на принципы коррекционно-развивающего обучения и воспитания.

## 2.3. Структурные компоненты коррекционно-педагогического процесса

Для достижения максимальной эффективности при проведении коррекционно-образовательной работы специалисты и воспитатели учитывают:

- информацию о здоровье ребенка;
- условия жизни и воспитания в семье;
- возраст ребенка на момент поступления в детский сад;
- индивидуальные возможности;
- длительность пребывания ребенка в детском саду компенсирующего вида и др.

В соответствии с современной концепцией коррекционно-развивающего обучения, в структуру коррекционно-педагогического процесса в детском саду включаются следующие **блоки**:

- диагностико-консультативный;
- физкультурно-оздоровительный;
- воспитательно-образовательный;
- коррекционно-развивающий;
- социально-педагогический.

Каждый из перечисленных блоков имеет свои цели, задачи и содержание, которые реализуются с опорой на основные направления развития ребенка-дошкольника: физическое, социально-личностное, познавательно-речевое и художественно-эстетическое.

Пребывание ребенка в дошкольном образовательном учреждении имеет коррекционно-развивающую направленность, а педагогическая деятельность специалистов и воспитателей строится на диагностической основе. Диагностический блок занимает особое место в педагогическом процессе и играет роль индикатора результативности оздоровительного, коррекционно-развивающего и образовательно-воспитательного воздействия.

При планировании конкретного содержания оздоровительной и педагогической работы в каждой возрастной группе специалисты и воспитатели учитывают:

- принципы специального обучения и воспитания;
- результаты диагностического обследования группы и каждого ребенка с целью разработки или корректировки планов коррекционно-развивающей и воспитательно-образовательной работы;
- задачи и содержание основных разделов образовательной программы.
- Сохраняя общие цели воспитания: укрепление физического здоровья, обеспечение эмоционального благополучия, интеллектуальное развитие ребенка, изменение образовательного процесса в детском саду компенсирующего вида в плане повышения коррекционно-развивающего эффекта осуществляется *по следующим направлениям:*
  - внедрение различных форм сотрудничества с научными учреждениями и вузами;
  - установление партнерских отношений в плане «ребенок - ребенок», «ребенок - педагог», «педагог - родитель» через совершенствование: форм личностно-ориентированного общения педагога с детьми, способов и тактик общения, методик речевого развития воспитанников, речи педагога как эталона нормированной речи;
  - изменение формы и содержания образовательной деятельности; переход от фронтальной формы организации образовательной деятельности к подгрупповой и индивидуальной;
  - насыщение жизни детей классической и современной музыкой, произведениями изобразительного искусства, использование лучших образцов детской литературы, ориентирующих на общечеловеческие ценности, расширяющих кругозор ребенка;
  - изменение организации предметно-развивающей среды с учетом компенсаторных возможностей каждого воспитанника, где взаимосвязаны задачи коррекционно-компенсаторной и лечебно-восстановительной работы, что является важным реабилитационным и социально-адаптивным средством воспитания и развития детей со сложными комбинированными нарушениями в развитии.

Коррекционная направленность пронизывает все разделы физкультурно-оздоровительной, образовательно-воспитательной и социально-педагогической деятельности. Процесс коррекционно-развивающего обучения и воспитания строится с учетом психологических особенностей и закономерностей развития психики данной категории детей. При этом отбор содержания коррекционно-развивающей работы происходит на основе комплексного изучения ребенка. Обучение и воспитание детей с ограниченными возможностями здоровья осуществляется с позиции индивидуально-дифференцированного подхода. Следовательно, с одной стороны, учитываются индивидуальные особенности и образовательные потребности каждого ребенка, а с другой – группы в целом.

Образовательная деятельность в группах в течение всего учебного года основывалась на комплексно-тематическом планировании в соответствии с ФГОС ДО.

#### **2.4. Развивающая предметно-пространственная среда.**

В 2023 году педагоги особое внимание продолжали уделять созданию развивающей предметно-пространственной среде, коррекционно-компенсаторной среды в детском саду компенсирующего вида.

На основании плана-графика проведения мониторинга инфраструктуры МБДОУ, утвержденного приказом заведующего, была проведена промежуточная оценка степени соответствия РППС детского сада требованиям ФГОС и ФОП ДО и рекомендациям Минпросвещения. В ходе контроля выявлено: созданная РППС в детском саду учитывает особенности реализуемой ОП ДО. В каждой возрастной группе имеется достаточное количество современных развивающих пособий и игрушек. В каждой возрастной группе РППС обладает свойствами открытой системы и выполняет образовательную, развивающую, воспитывающую, стимулирующую функции.

Работа детского сада компенсирующего вида построена таким образом, чтобы коррекция проводилась ненавязчиво, в процессе всех видов деятельности, без физических и психических перегрузок, с учетом компенсаторных возможностей ребенка со сложными комбинированными нарушениями в развитии.

Коррекционно-компенсаторная среда включает области развития, в которых ребенку можно помочь путем раннего стимулирования и специально обучающих занятий. В связи с этим учитывается своеобразие подбора предметной атрибутики, игрушек, дидактических материалов, оборудования и технических средств, обусловленное первичным дефектом, степенью его выраженности и характером вторичных отклонений, и особенностями контакта детей со средой, способами и возможностями переработки информации, и характером коммуникативных возможностей и способностей.

Специфика социальных потребностей детей с проблемами в развитии и задач коррекционной работы обуславливает ее коррекционную направленность, которая является основным условием успешности социальной адаптации и реабилитации детей с проблемами развития.

В значительной степени формирование социально-адаптивного поведения зависит от содержания и форм организации жизнедеятельности ребенка, средств использования дидактических материалов для управления ходом психофизического развития детей.

Коррекционно-развивающая среда МБДОУ компенсирующего вида соответствует как общим нормативным актам проектирования условий воспитания, так и отвечает на задачи коррекционно-компенсаторной работы, направленной на преодоление трудностей социальной адаптации детей с проблемами развития.

Исходя из существующих нормативов организации среды и оснащение соответствующим оборудованием, разработанными Министерствами образования и здравоохранения РФ, коррекционно-развивающая среда обеспечивает поддерживающие, предупредительные и подготовительные условия введения ребенка в социум.

Все помещения дошкольного учреждения оснащены комплектами дидактических и наглядных пособий, необходимых для обучения дошкольников, подобраны с учетом специфических особенностей ориентации в окружающем мире (слабовидящих, слабослышащих, с нарушениями опорно-двигательного аппарата, речи, интеллекта и др.).

### **3. Результаты деятельности МБДОУ- детский сад компенсирующего вида № 342**

#### **3.1. Мониторинг достижений детьми промежуточных результатов усвоения ООП ДО (%).**

Основная задача мониторинга заключается в определении степени освоения ребенком образовательной программы и влияние образовательного процесса,

организуемого в дошкольном учреждении, на развитие ребенка. Мониторинг освоения образовательной программы проводится педагогами на основе наблюдения и анализа продуктов детских видов деятельности.

#### **Результаты освоения Программы по образовательным областям (гр. 3, 6, 7)**

| Уровень развития | познавательное развитие | речевое развитие | социально-коммуникативное развитие | художественно-эстетическое развитие | физическое развитие |
|------------------|-------------------------|------------------|------------------------------------|-------------------------------------|---------------------|
| Высокий          | 43%                     | 39%              | 37 %                               | 27%                                 | 35%                 |
| Средний          | 57%                     | 59%              | 63%                                | 73%                                 | 64%                 |
| Низкий           | -                       | 2%               | -                                  | -                                   | 1%                  |

#### **Результаты освоения Программы по образовательным областям (гр.1)**

| Уровень развития | познавательное развитие | речевое развитие | социально-коммуникативное развитие | художественно-эстетическое развитие | физическое развитие |
|------------------|-------------------------|------------------|------------------------------------|-------------------------------------|---------------------|
| Высокий          | 10,6%                   | 1,9%             | 10,6%                              | -                                   | -                   |
| Средний          | 87,5%                   | 87,6%            | 78,9%                              | 96,2%                               | 68,4%               |
| Низкий           | 1,9%                    | 10,5%            | 10,5%                              | 3,8%                                | 31,6%               |

Результаты показывают преобладание детей с высоким и средним уровнями развития при прогрессирующей динамике на конец учебного года, что говорит о результативности образовательной деятельности в ДОУ.

#### **Готовность детей подготовительной группы к школе к школьному обучению (гр. 2)**

| Уровень развития | познавательное развитие | речевое развитие | социально-коммуникативное развитие | художественно-эстетическое развитие | физическое развитие |
|------------------|-------------------------|------------------|------------------------------------|-------------------------------------|---------------------|
| Высокий          | 43%                     | 50%              | 94%                                | 47%                                 | 60%                 |
| Средний          | 57%                     | 50%              | 6%                                 | 53%                                 | 40%                 |
| Низкий           | -                       | 4%               | -                                  | -                                   | -                   |

Анализ результатов мониторинга интеллектуального развития детей и готовности их к школе позволяет сделать вывод, что дети на этапе завершения дошкольного образования имеют достаточно высокие показатели развития интеллекта.

#### **3.2. Мониторинг достижений детьми промежуточных результатов усвоения АООП ДО (%)**

#### **Результаты освоения Адаптивной Программы по образовательным областям (гр. 5, 8, 10, 9)**

| Уровень развития | познавательное развитие | речевое развитие | социально-коммуникативное развитие | художественно-эстетическое развитие | физическое развитие |
|------------------|-------------------------|------------------|------------------------------------|-------------------------------------|---------------------|
| Высокий          | 18%                     | 19%              | 31%                                | 23%                                 | 26%                 |
| Средний          | 44%                     | 32%              | 25%                                | 48%                                 | 17%                 |
| Низкий           | 38%                     | 49%              | 44%                                | 29%                                 | 18%                 |

На конец учебного года прослеживается положительная динамика в усвоении программного материала по всем направлениям образовательной программы. Благодаря системной целенаправленной коррекционной работе, компетентности и профессионализму всего коллектива детского сада компенсирующего вида отмечается высокий процент детей, готовых к поступлению в школы.

#### 4. Анализ психолого-педагогического сопровождения воспитанников МБДОУ

Образовательная и адаптированная Программы, включающие в себя социально-коммуникативные, речевые, познавательные, художественно-эстетические и физические направления развития, в полной мере была освоена 89,6% воспитанников, что на 1,5% больше по сравнению с предыдущим периодом. Это позволяет говорить о высоком уровне готовности детей к школе в старших группах.

Данный результат объясняется как высоким уровнем профессиональной компетентности педагогов, уделяющих внимание индивидуальным особенностям каждого ребенка, так и качественной организацией предметно-пространственной и коррекционно-развивающей среды.

Психологическое развитие ребенка рассматривается по следующим показателям: социально-эмоциональное благополучие; развитие творческих способностей; интересы и склонности, интеллектуальное развитие.

Анализ сложившейся ситуации показал, что в МБДОУ создаются достаточно комфортные условия для гармоничного развития ребенка:

- проводится сопровождающая работа в период адаптации ребенка к детскому саду;
- создаются условия для полноценного психического развития ребенка;
- в группах создаются условия для развития способностей и потенциальных возможностей детей;
- развивающая предметно-пространственная среда создается с учётом зоны ближайшего развития;
- каждому ребенку, испытывающему те или иные проблемы, своевременно оказывается помощь.

Кроме того, своевременно проводится консультативная работа, для детей с ОВЗ разрабатываются индивидуальные образовательные маршруты, по которым ведется индивидуальное сопровождение как психолога, так и дефектолога.

Особого внимания заслуживает значимость социально-эмоциональных факторов в развитии детей.

Социально-эмоциональное развитие детей предполагает развитие умения детей жить в обществе сверстников и взрослых, уметь отозваться на чужие переживания, т.е. стать социально-эмоционально компетентным. О благоприятном социально-эмоциональном развитии можно говорить на основании анализа анкетирования родителей 1 раз в год (с каким настроением ребенок идет в детский сад, с каким настроением возвращается, рассказывает ли о том, что было в детском саду, какое у него сегодня настроение и т.д.);

Анализ анкетирования родителей за истекший период, показал, что с каждым годом увеличивается процент родителей, которые отмечают, что дети идут в детский сад охотно, с большим удовольствием. Да и самим родителям нравятся изменения, которые происходят в МБДОУ. Но есть небольшой процент детей, которые в разное время и с разным настроением приходят в детский сад. Анализ ведения дневников настроения детей так же показывает, что дети идут в детский сад с большим удовольствием. Этому способствует личностно-ориентированный подход со стороны педагогов, созданные комфортные условия в группах и здании МБДОУ. Развивающая предметно-пространственная среда организуется так, что все предметы доступны детям и находятся в их поле зрения.

Нужно отметить то, что МБДОУ компенсирующего вида № 342 осуществляет деятельность по взаимодействию с учреждениями науки и образования города и района, в том числе с коррекционно-диагностическим отделением МОУ центр развития ребенка – д/с «Радуга», школой-интернатом №31, МСОШ №154; детской музыкальной школы имени Архипова. Это не только дает возможность построить образовательный маршрут, но и обеспечивает непрерывность образования.

Таким образом, можно говорить о том, что создаются условия пребывания детей в детском коллективе, которые способствуют психологическому здоровью детей. Эмоциональное развитие детей можно считать позитивным, стабильным.

Но для проведения объективного анализа необходимо отметить и существующие на данный момент **недостатки**: у части родителей наблюдаются затруднения в организации деятельности ребенка в период пребывания дома. В связи с этим, необходимо улучшить обратную связь с родителями (законными представителями) воспитанников и расширить воспитательные возможности информационных ресурсов.

## 5. Формирование и охрана здоровья воспитанников в МБДОУ

Важнейшей характеристикой качества дошкольного образования является состояние здоровья воспитанников дошкольного учреждения. Для наиболее эффективной организации оздоровительных и профилактических мероприятий в качестве одного из основных приемов работы персонала используется мониторинг состояния здоровья воспитанников, что является важным для своевременного выявления отклонений в их здоровье.

МБДОУ создает условия для сохранения здоровья детей и мотивации их к здоровому образу жизни. Медицинское обслуживание детей соответствует действующим требованиям СанПиН 2.4.3648-20 от 28.09.2020, осуществляется медицинской сестрой и врачом-педиатром, закрепленными за МУ «ДГБ №11» г. Екатеринбурга.

### Состояние здоровья детей по группам здоровья

| Группа здоровья | 2022 год, % | 2023 год, % |
|-----------------|-------------|-------------|
| I группа        | -           | 5           |
| II группа       | 51          | 67          |
| III группа      | 40          | 28          |
| IV группа       | -           | -           |
| V группа        | 9           | -           |

### Данные по острой заболеваемости за 2023 год

| Количество случаев  | 237 |
|---|-----|
| Болезни глаз и его придатков                              | 1   |
| Болезни уха   | 14  |
| Болезни органов дыхания: тонзиллит, ОРВИ, фарингит, ковид | 153 |
| Бронхит   | 3   |
| Пневмония   | 2   |
| Кишечные инфекции   | 5   |
| Капельные инфекции  | 5   |
| Болезни органов пищеварения                               | 3   |
| Прочие  | 9   |

### Мониторинг уровня здоровья детей

|              | 2021 год | 2022 год | 2023 год |
|--------------|----------|----------|----------|
| Улучшение    | 71,1 %   | 72,3%    | 73%      |
| Стабилизация | 28,9 %   | 32,1%    | 33,1%    |
| Ухудшения    | -        | -        | -        |

Анализ здоровья детей показывает, что при поступлении в МБДОУ большинство детей имеют 3 группу здоровья. За период нахождения в детском саду группа или улучшается, или находится на том же уровне.

Лечебно-профилактические мероприятия проводятся планоно, в соответствии с графиком и планом прививок, осмотра специалистами. Для наиболее эффективной организации оздоровительных и профилактических мероприятий в качестве одного из основных приемов работы персонала используется мониторинг состояния здоровья вновь поступивших воспитанников, анализ заболеваемости, что важно для своевременного выявления отклонений в их здоровье. Вакцинация детей осуществляется по плану.

В МБДОУ разработана и внедрена в практику комплексная программа оздоровления детей с ограниченными возможностями здоровья «Фитнес для малышей», основными направлениями которой являются:

| <i><b>Профилактическое</b></i>   | <i><b>Организационное</b></i>   |
|--|---|
| 1) Обеспечение благоприятного течения адаптации.   | 1) Организация здоровьесберегающей среды в МБДОУ.   |
| 2) Выполнение санитарно-гигиенического режима.   | 2) Определение показателей физического развития, двигательной подготовленности, объективных и субъективных критериев здоровья методами диагностики; |
| 3) Проведение обследований по скрининг-программе и выявление патологий;                                | 3) Составление индивидуальных планов оздоровления.  |
| 4) Решение оздоровительных задач для детей с ОВЗ с учетом индивидуальных особенностей каждого ребенка. | 4) Изучение передового педагогического, медицинского и социального опыта по оздоровлению детей, отбор и внедрение эффективных технологий и методик. |
| 5) Проведение социальных, санитарных и специальных мер по профилактике и распространению заболеваний.  | 5) Систематическое повышение квалификации педагогических кадров.  |
|  | 6) Пропаганда ЗОЖ и методов оздоровления в коллективе детей, родителей (законных представителей), сотрудников МБДОУ.                                |

Организация жизни и деятельности воспитанников МБДОУ спланирована согласно СП 2.4.3648-20 «Санитарно-эпидемиологические требования к организации воспитания и обучения, отдыха и оздоровления детей и молодежи», утвержденным Постановлением Главного государственного санитарного врача РФ от 28 сентября 2020 г. № 28. Понедельник и пятница физически и интеллектуально не перегружены. Ребенку обеспечивается легкое вхождение в рабочую неделю и состояние удовлетворенности своим пребыванием в дошкольном учреждении в конце недели. В режиме дня выделяется время для проведения закаляющих мероприятий. Выделяется также время для самостоятельной деятельности детей. Все режимные моменты действуют благоприятно в комплексе: движение, сон, питание, закаливание.

В детском саду организовано 4-х разовое сбалансированное питание (завтрак, обед и усиленный полдник), в 10-30 часов – фрукты, сок. Источник финансирования – бюджет. При составлении меню медсестра руководствуется разработанным и утвержденным 20-дневным меню. Важным условием организации питания является строгое соблюдение санитарно-гигиенических и культурно-гигиенических норм и правил, сервировка стола, положительный эмоциональный настрой. Организация питания детей находится под постоянным контролем администрации учреждения.

Вывод: активное использование комплекса мероприятий по физическому воспитанию коллективом МБОУ позволяет значительно улучшить результативность оздоровительной работы с детьми.

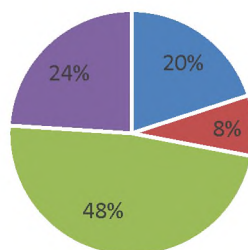
## 6. Кадровое обеспечение образовательного процесса

МБДОУ укомплектовано кадрами согласно штатному расписанию, образовательный процесс в МБДОУ осуществляется 25 педагогов.

### Педагогический стаж педагогов МБДОУ

| Год  | до 5 лет | 5-10 лет | 10-20 лет | более 20 лет | Всего |
|------|----------|----------|-----------|--------------|-------|
| 2023 | 5        | 2        | 12        | 6            | 25    |

#### Педагогический стаж

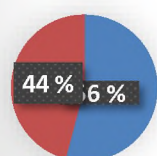


■ до 5 лет ■ от 5 до 10 лет ■ от 10 до 20 лет ■ более 20 лет

### Образовательный ценз педагогов МБДОУ

| Год  | Высшее | Среднее - профессиональное | Всего |
|------|--------|----------------------------|-------|
| 2023 | 14     | 11                         | 25    |

#### Образование

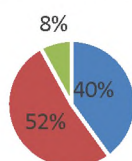


■ Высшее  
■ Средне-профессиональное

### Квалификационный ценз педагогов МБДОУ

| Год  | Высшая КК | Первая КК | нет КК | Всего |
|------|-----------|-----------|--------|-------|
| 2023 | 10        | 13        | 2      | 25    |

#### Квалификационная категория педагогов



■ ВКК



В течение 2022/2023 учебных годов администрацией предприняты меры по развитию кадрового потенциала и сплочения коллектива. Совершенствование уровня профессионально – педагогической квалификации педагогов осуществляется через посещение курсов повышения квалификации и различные формы методической деятельности образовательной организации. Разработана и внедрена система стимулирования педагогических работников по результатам деятельности. Развивается конкурсное движение, традиционными формами организации методической работы детского сада стали семинары, консультации, тренинги, организация открытых просмотров занятий опытных педагогов, организуется методическое сопровождение профессиональной деятельности путем в посещениях семинаров в дошкольных образовательных учреждениях города Екатеринбурга.

Участие педагогов в конкурсах составляет 57%, используют информационно-образовательные технологии – 61%. Курсы повышения квалификации прошли 100%.

#### **Курсы повышения квалификации**

| <b>№ п/п</b> | <b>Направленность программ повышения квалификации</b>  | <b>Количество работников, обученных по программе (чел.)</b> | <b>%</b> |
|--------------|--|---|----------|
| 1            | АНО ДПО Институт нейропсихологии и нейрофизиологии развития ребёнка «Дифференциальная диагностика психического развития ребенка» 40ч.                            | 1   | 4 %      |
| 2            | ГОУ ДПО Свердловский обрести ИРО "Психолого-педагогическая поддержка освоения детьми с ОВЗ адаптированных образовательных программ дошкольного образования" 100ч | 1   | 4%       |
| 3            | Екатеринбургский дом учителя "Содержание, освоение и актуальные вопросы реализации ФОП ДО" 18ч   | 25  | 100%     |
| 4            | ООО "Центр Инновационного образования и воспитания", "Аспекты применения государственных символов Российской Федерации в обучении и воспитании", 36ч.            | 1   | 4 %      |

#### **Участие педагогов и воспитанников в конкурсах и семинарах (призовые места и сертификаты)**

| <b>Уровень</b>   | <b>Участие педагогов (название, призовые места)</b>  | <b>Участие воспитанников (название, призовые места)</b>   |
|------------------|--|---|
| <b>Районный</b>  | 1. Районный фестиваль «Здоровье»<br>2. Участие в районном этапе фестиваля "Музыкальный калейдоскоп – 2023» | 1. Семейный конкурс "ХЛАМ-ШОУ" (победитель);<br>2. Участие всех педагогических сотрудников Конкурсе - акции «Четыре лапы - один хвост». |
| <b>Городской</b> | 1. Городской конкурс "Управленческая команда 2022-2023»  | 1. " Городская интеллектуальная игра -  |

|                      |  |  |
|----------------------|--|--|
|                      | (участник очного этапа конкурса);<br>2. Смотр-конкурс "Лучшая организацию питания обучающихся 2022/23 учебном году (призер);<br>3. Городская интеллектуальная игра - викторина "ФЭБ" (призер)<br>3. Городской фестиваль "Юный архитектор"(участник)<br>4. ГПА «Воркшоп «Звероаэробика». Детский фитнес как способ здоровьесбережения детей»; | конкурс "Грамотейка" (Диплом Лауреата);<br>2. Городская выставка-конкурс детских творческих работ "История Екатеринбурга глазами детей" (2место);<br>3. Благотворительная акция "Бумага Добра" (3 место);<br>4. Городской образовательный проект "Добрый город", "По сказкам А.С.Пушкина"- 2023; |
| <b>Всероссийский</b> | -  | 1. Всероссийский физкультурно-спортивный комплекс ГТО;<br>2. Всероссийская лыжная гонка" «Лыжня России»;   |

В МБДОУ созданы условия для профессиональной самореализации педагогов, социальной защиты и повышения квалификации. На данный момент существует ряд актуальных проблем:

1. низкий уровень мотивации педагогов к инновационной деятельности. Это объясняется следующими факторами:

- слабой информированной о возможных инновациях;
- собственными убеждениями о важности традиционных методов обучения;
- чувством страха перед отрицательными результатами.

Необходимо создать организационно-педагогические условия для формирования готовности педагогов к инновационной деятельности.

2. проблема взаимодействия педагогов и родителей (законных представителей), которая обусловлена несколькими причинами:

- дефицит социальных связей родителей с собственными детьми;
- отсутствие информации об эффективных методах интеллектуального, физического и психического развития личности ребенка.

Для решения этого вопроса предлагается провести комплекс мероприятий для увеличения уровня компетентности родителей (законных представителей), а также разработать диагностические материалы для проведения мониторинга, направленного на выявления отношения участников образовательного процесса к совместной деятельности.

Необходимо выделить и **перспективы дальнейшего развития:**

- повышение квалификационных категорий педагогов;
- обучение на курсах повышения квалификации педагогов;
- создание условий для развития творческого потенциала педагогов, воспитанников, родителей (законных представителей) через участие во Всероссийских, региональных, муниципальных мероприятиях.

## 7. Анализ материально-технической базы МБДОУ

МБДОУ расположен в Ленинском районе города Екатеринбурга в микрорайоне Юго-Западный.

Материально-техническая база МБДОУ обеспечивает достаточный уровень физического, интеллектуального и эмоционально-личностного развития ребенка.

На территории МБДОУ функционируют 10 прогулочных площадок, способствующих развитию и коррекции психофизических возможностей детей дошкольного возраста. Создана экологическая тропа, цветники, сенсорные дорожки.

Здание оборудовано: 1 музыкальный зал, 1 спортивный зал, спортплощадка, 1 методический кабинет, кабинет заведующего хозяйственной частью, кабинет учителя-логопеда, сенсорная комната, 10 групп, кабинеты для проведения дополнительных занятий по организации платных образовательных услуг, медицинский блок представлен кабинетом и процедурной, кабинет физиотерапии.

В 2023 году обновлена материально-техническая база: обновлен спортивный инвентарь, частично обновлено уличное оборудование. В нескольких группах произведена замена мебели. Для проведения дополнительных занятий было приобретено 2 интерактивные доски.

Территория МБДОУ соответствует условиям беспрепятственного, безопасного и удобного передвижения маломобильных детей и родителей, обеспечен доступ к зданию и сооружениям.

Оборудование помещений МБДОУ и прилегающей к ней территории:

- главный вход на территорию детского сада оборудован кнопкой вызова персонала на доступной высоте;
- вход в здание оборудован кнопкой вызова персонала для оказания помощи посетителям;
- главный вход в здание МБДОУ имеет без барьерного въезда, на входе имеется пандус для инвалидов-колясочников;
- ширина дверных проемов входа в детский сад позволяет свободный вход инвалидов-колясочников на первый этаж;
- имеются сменные кресла-коляски;
- знаки для слабовидящих – желтая полоса, знак безопасности – желтый круг.

В МБДОУ разработаны правила обслуживания и обеспечения безопасности посетителей с ограниченными возможностями здоровья и систематически в соответствии с планом проводится инструктаж о правилах взаимодействия и обслуживания инвалидов.

В групповых помещениях, в соответствии с требованиями к организации развивающей предметно-пространственной среды оборудованы разнообразные центры для организации всех видов детской деятельности (как самостоятельной, так и совместной с педагогами).

Тем не менее, наряду с положительными показателями имеются **недостатки**, которые выражаются в следующем:

- не все группы обеспечены переносными компьютерами для применения в образовательной деятельности, мультимедийными и интерактивными системами, интерактивным оборудованием, современными конструкторами, телевизорами;
- недостаточно оборудования для организации познавательно-исследовательской деятельности детей;
- необходимо провести косметические ремонтные работы в помещениях и обновлять в групповых помещениях мебель.

## 8. Социальное партнерство

Одним из направлений системы социализации является партнерство с организациями и учреждениями, содействующими укреплению и сохранению здоровья, повышению качества дошкольного образования, коррекции имеющихся нарушений в психофизическом развитии детей с ограниченными возможностями здоровья.

**Взаимодействие МБДОУ - детский сад компенсирующего вида №342 с социальными институтами**

**Учреждения науки и образования города и района**

**Медицинские учреждения города и района**

Департамент образования Администрации г. Екатеринбурга,  
Управление образования Ленинского района

Территориальный отдел Управления Роспотребнадзора по Свердловской обл.,  
МГДБ № 11,  
НПЦ «Бонум»

УргПУ,  
АНО ДПО УЦ

Коррекционно-диагностическое отделение МОУ центр развития ребенка - д/с "Радуга",  
Школа-интернат №31  
МСОШ №154  
детская музыкальная школа им. Архипова

- получение нормативно-правовых документов;
- получение юридической консультации предоставление отчетности;
- участие в совещаниях, семинарах, конференциях и др.
- участие в конкурсах;
- повышение профессиональной компетентности;
- решение вопросов финансирования;
- аттестация педагогов;
- решение текущих вопросов

- укрепление физического и психического здоровья воспитанников;
- профилактика, оздоровительная работа и контроль за эффективностью лечебных и оздоровительных мероприятий

- повышение квалификации педагогических работников
- обмен опытом
- методическое сопровождение

ПМПК  
Определение образовательного маршрута;  
Непрерывность образования эстетическое воспитание дошкольников

МБДОУ является открытой образовательной системой, связанной с различными социальными институтами: образования, здравоохранения, культуры и др., являясь муниципальным, выполняет ряд образовательных, просветительских, социокультурных функций, ведет работу с семьями, особенно с теми, кто нуждается в особой социальной защите, способствует развитию социокультурного пространства, распространяет педагогический опыт.

## 9. Работа с родителями (законными представителями)

Важное направление работы МБДОУ №342 – это взаимодействие с родителями (законными представителями) воспитанников. Оно организовано через такие формы как родительские собрания; тематические консультации; тренинги, семинары, форумы; информационные стенды с дидактическими материалами.

Сотрудничество с родителями (законными представителями) воспитанников и активное включение их в деятельность дошкольного учреждения является основной задачей педагогов.

Основными направлениями работы с родителями являлись: повышение педагогической культуры родителей, создание условий для педагогического творчества, укрепление взаимодействия МБДОУ и семьи.

Проблема вовлечения родителей (законных представителей) в единое пространство детского развития в МБДОУ решается в трех направлениях:

- работа с коллективом МБДОУ по организации взаимодействия с семьей, ознакомление педагогов с системой новых форм работы с родителями (законными представителями);
- повышение педагогической культуры родителей (законных представителей);
- вовлечение родителей (законных представителей) в деятельность МБДОУ, совместная работа по обмену опытом.

Основные принципы при организации работы в рамках новых форм работы с семьей:

- открытость детского сада для семьи (каждому родителю (законному представителю) обеспечивается возможность знать и видеть, как живет и развивается его ребенок);
- сотрудничество педагогов и родителей (законных представителей) в воспитании детей;
- создание активной развивающей среды, активных форм общения детей и взрослых, обеспечивающих единые подходы к развитию ребенка в семье и в ДОУ;
- диагностика общих и частных проблем в воспитании и развитии ребенка.

Но, не смотря на положительные результаты в работе с родителями (законными представителями) у педагогов встречаются затруднения.

В связи с данными проблемами возникла необходимость:

- Продолжить работу с родителями (законными представителями) на следующий учебный год с внедрением современных инновационных технологий и различных форм, методов и приемов.
- Организовать работу «Школы педагогов», позволяющей не только высказывать свое мнение по предложенным темам, но и услышать полезное для себя в рассуждениях и взять на вооружение новое и интересное.
- Для развития художественно-речевых способностей детей совершенствовать систему работы МБДОУ по теме «Неделя театра», «Конкурс юных чтецов».
- Расширить каналы информирования, что и позволит установить партнерские отношения с семьей каждого воспитанника и даст возможность для повышения

инициативы родителей к совместной деятельности и сотрудничеству с дошкольной образовательной организацией.

## 10. Перспективные планы развития по итогам анализа работы за 2023 год

Проведенный анализ работы дошкольного учреждения показал, что поставленные цели и задачи, поставленные на 2023 учебный год, реализованы в полном объеме. В ходе деятельности проведена коррекция и определены перспективы дальнейшего развития образовательного учреждения.

Администрацией МБДОУ и педагогическим коллективом разработана Программа развития МАДОУ на 2023-2028 гг., направленная на создание комплекса условий для реализации Федерального государственного стандарта дошкольного образования, введения Профессионального стандарта педагога и реализацию образовательной программы дошкольного образования в МБДОУ.

В целом, работу педагогического коллектива МАДОУ можно считать достаточно стабильной с положительной результативностью.

Принимая во внимание достигнутые результаты и основные проблемы, были определены перспективы развития на 2024 год:

| Цель:  | Задачи   |
|--|--|
| <p>Повышение качества образовательного процесса через создание условий максимально обеспечивающих полноценное развитие ребенка, сохранение и укрепление его психофизического здоровья;</p> | <p>Продолжить работу по совершенствованию системы здоровьесберегающей, здоровьесформирующей среды на основе повышения субъектной позиции всех участников образовательных отношений</p>                           |
|  | <p>Использование эффективных методов и приёмов в работе по созданию условий для психологически комфортного пребывания детей в ДОУ, обеспечивая потребность ребёнка в игре - как в основном виде деятельности</p> |
|  | <p>Вовлечение родителей в совместные физкультурно-оздоровительные и культурно-досуговые мероприятия.</p>   |
|  | <p>Формирование у дошкольников коммуникативной компетентности через совместное участие с родителями в конкурсном движении, с целью их активной позитивной социализации.</p>                                      |
|  | <p>Создание условий для самореализации ребёнка на основе совместной партнерской деятельности всех участников образовательного процесса</p>   |

Совершенствовать формы взаимодействия с родителями (законными представителями) воспитанников в условиях реализации ФГОС ДО.

- Реализация новых форм взаимодействия.
- Организация совместных проектов.
- Педагогическое сопровождение родителей в период адаптации ребёнка.
- Педагогическое просвещение родителей в вопросах воспитания ребёнка.
- Вовлечение родителей в конкурсное движение.

**ПОКАЗАТЕЛИ ДЕЯТЕЛЬНОСТИ  
 Муниципального бюджетного дошкольного образовательного учреждения –  
 детского сада компенсирующего вида № 342**

| № п/п | Показатели  | Единица измерения     |
|-------|---|-----------------------|
| 1.    | Образовательная деятельность  |                       |
| 1.1   | Общая численность воспитанников, осваивающих образовательную программу дошкольного образования, в том числе:                                    | <b>214</b>            |
| 1.1.1 | В режиме полного дня (8 - 12 часов)   | 214                   |
| 1.1.2 | В режиме кратковременного пребывания (3 - 5 часов)  | 0                     |
| 1.1.3 | В семейной дошкольной группе  | 0                     |
| 1.1.4 | В форме семейного образования с психолого-педагогическим сопровождением на базе дошкольной образовательной организации                          | 0                     |
| 1.2   | Общая численность воспитанников в возрасте до 3 лет   | 32                    |
| 1.3   | Общая численность воспитанников в возрасте от 3 до 8 лет  | 182                   |
| 1.4   | Численность/удельный вес численности воспитанников в общей численности воспитанников, получающих услуги присмотра и ухода:                      | 225/человек/<br>100 % |
| 1.4.1 | В режиме полного дня (8 - 12 часов)   | 100%                  |
| 1.4.2 | В режиме продленного дня (12 - 14 часов)  | 0 /%                  |
| 1.4.3 | В режиме круглосуточного пребывания   | 0/0%                  |
| 1.5   | Численность/удельный вес численности воспитанников с ограниченными возможностями здоровья в общей численности воспитанников, получающих услуги: | 67 человек<br>/31 %   |
| 1.5.1 | По коррекции недостатков в физическом и (или) психическом развитии  | 67 человек<br>/31 %   |
| 1.5.2 | По освоению образовательной программы дошкольного образования   | 214 /100%             |
| 1.5.3 | По присмотру и уходу  | 0/0%                  |
| 1.6   | Средний показатель пропущенных дней при посещении дошкольной образовательной организации по болезни на одного воспитанника                      | 16 дней               |
| 1.7   | Общая численность педагогических работников, в том числе:   | 25 человек            |
| 1.7.1 | Численность/удельный вес численности педагогических работников, имеющих высшее образование  | 13 человек<br>/ 54%   |
| 1.7.2 | Численность/удельный вес численности педагогических   | 12 человек            |

|       |  |                      |
|-------|--|----------------------|
|       | работников, имеющих высшее образование педагогической направленности (профиля)   | /50%                 |
| 1.7.3 | Численность/удельный вес численности педагогических работников, имеющих среднее профессиональное образование   | 14 человек<br>/65%   |
| 1.7.4 | Численность/удельный вес численности педагогических работников, имеющих среднее профессиональное образование педагогической направленности (профиля)   | 11 человек<br>/35%   |
| 1.8   | Численность/удельный вес численности педагогических работников, которым по результатам аттестации присвоена квалификационная категория, в общей численности педагогических работников, в том числе:  | 23 человека<br>/92 % |
| 1.8.1 | Высшая   | 10<br>человек/40%    |
| 1.8.2 | Первая   | 13<br>человек/52%    |
| 1.9   | Численность/удельный вес численности педагогических работников в общей численности педагогических работников, педагогический стаж работы которых составляет:   |                      |
| 1.9.1 | До 5 лет   | 5 человек/20%        |
| 1.9.2 | Свыше 30 лет   | 6 человек/24%        |
| 1.10  | Численность/удельный вес численности педагогических работников в общей численности педагогических работников в возрасте до 30 лет  | 2 человека / 8<br>%  |
| 1.11  | Численность/удельный вес численности педагогических работников в общей численности педагогических работников в возрасте от 55 лет  | 3 человека<br>/12 %  |
| 1.12  | Численность/удельный вес численности педагогических и административно-хозяйственных работников, прошедших за последние 5 лет повышение квалификации/профессиональную переподготовку по профилю педагогической деятельности или иной осуществляемой в образовательной организации деятельности, в общей численности педагогических и административно-хозяйственных работников | 25 человек/<br>100%  |
| 1.13  | Численность/удельный вес численности педагогических и административно-хозяйственных работников, прошедших повышение квалификации по применению в образовательном процессе федеральных государственных образовательных стандартов в общей численности педагогических и административно-хозяйственных работников   | 6 человек<br>/25%    |
| 1.14  | Соотношение "педагогический работник/воспитанник" в дошкольной образовательной организации   | 1 /9 человек         |
| 1.15  | Наличие в образовательной организации следующих педагогических работников:   |                      |



|        |   |             |
|--------|---|-------------|
| 1.15.1 | Музыкального руководителя   | да          |
| 1.15.2 | Инструктора по физической культуре  | да          |
| 1.15.3 | Учителя-логопеда  | да          |
| 1.15.4 | Логопеда  | да          |
| 1.15.5 | Учителя-дефектолога   | да          |
| 1.15.6 | Педагога-психолога  | да          |
| 2.     | Инфраструктура  |             |
| 2.1    | Общая площадь помещений, в которых осуществляется образовательная деятельность, в расчете на одного воспитанника                  | кв. м – 2,5 |
| 2.2    | Площадь помещений для организации дополнительных видов деятельности воспитанников   | кв. м - 150 |
| 2.3    | Наличие физкультурного зала   | да          |
| 2.4    | Наличие музыкального зала   | да          |
| 2.5    | Наличие прогулочных площадок, обеспечивающих физическую активность и разнообразную игровую деятельность воспитанников на прогулке | да          |

Анализ показателей указывает на то, МБДОУ имеет достаточную инфраструктуру, которая соответствует требованиям СП 2.4.3648-20. «Санитарно-эпидемиологические требования к организации воспитания и обучения, отдыха и оздоровления детей и молодежи» и позволяет реализовывать образовательные программы в полном объеме в соответствии с ФГОС ДО и ФОП ДО.

МБДОУ укомплектовано достаточным количеством педагогических и иных работников, которые имеют высокую квалификацию и регулярно проходят повышение квалификации, что обеспечивает результативность образовательной деятельности.

ДОКУМЕНТ ПОДПИСАН  
ЭЛЕКТРОННОЙ ПОДПИСЬЮ

СВЕДЕНИЯ О СЕРТИФИКАТЕ ЭП

Сертификат 376304230083447847618637456882370283188412430253

Владелец Саушкина Анастасия Игоревна

Действителен с 15.04.2024 по 15.04.2025