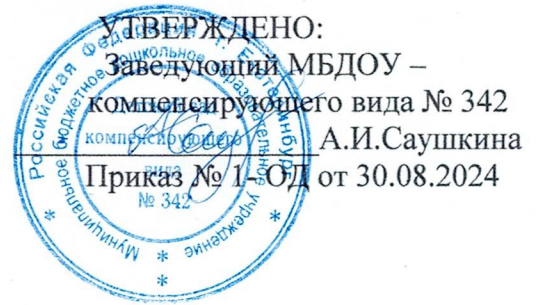


**Муниципальное бюджетное дошкольное образовательное учреждение -
детский сад компенсирующего вида № 342**

ул. Московская, д. 216 А, Екатеринбург, 620146,
тел.:(343) 267-25-00, e-mail: det-sad342@yandex.ru

ПРИНЯТО:
Педагогическим советом
детский сад № 1 от 30.08.2024



ГODOVOЙ ПЛАН
воспитательно-образовательной работы МБДОУ – детский сад
компенсирующего вида № 342
на 2024 – 2025 учебный год

СОДЕРЖАНИЕ
ГОДОВОГО ПЛАНА РАБОТЫ
ДОШКОЛЬНОГО ОБРАЗОВАТЕЛЬНОГО УЧРЕЖДЕНИЯ
НА 2024 – 2025 УЧЕБНЫЙ ГОД.

РАЗДЕЛЫ ГОДОВОГО ПЛАНА.

Анализ деятельности за 2022- 2024 образовательный период.

I. Цели и задачи работы МБДОУ на 2024 – 2025 учебный год.

II. Расстановка кадров по группам.

III. Содержание блоков основных мероприятий годового плана.

1. Работа с кадрами.

- 1.1. Инструктажи
- 1.2. Производственные собрания
- 1.3. Повышение профессиональной квалификации
- 1.4. Подписная кампания
- 1.5. Аттестация
- 1.6. Оперативные совещания при заведующем
- 1.7. Работа с нормативными документами
- 1.8. Традиционные мероприятия

2. Методическая работа

- 2.1. Педагогические советы
- 2.2. Совещания психолого-медико-педагогического консилиума
- 2.3. Консультации
- 2.4. Семинары, семинары-практикумы
- 2.5. Просмотры открытых мероприятий
- 2.6. Выставки, смотры-конкурсы, фестивали
- 2.7. Физкультурно-оздоровительная работа
- 2.8. Изучение, обобщение и распространение позитивного опыта работы педагогов
- 2.9. Работа в методическом кабинете
- 2.10. Заседания рабочей группы по реализации образовательной программы МБДОУ
- 2.11. Руководство и контроль

3. Взаимодействие с семьями воспитанников.

- 3.1. Педагогическое просвещение
- 3.2. Родительские собрания
- 3.3. Объединения родителей (законных представителей)
- 3.4. Мониторинг
- 3.5. Работа с разными категориями родителей (законных представителей)

- 3.6. Организация совместных мероприятий
- 4.Административно-хозяйственная работа
 - 4.1. Организационные вопросы
 - 4.2. Обеспечение безопасности образовательного процесса
 - 4.3. Работа по благоустройству МБДОУ.
 - 4.4. Обновление материально – технической базы.
- 5. Медицинское сопровождение образовательного процесса
 - 5.1. Организационная работа
 - 5.2. Лечебно-профилактическая работа
 - 5.3. Организация санитарно-гигиенического режима
 - 5.4. Организация питания в МБДОУ
 - 5.5. Санитарно-просветительская работа с родителями
 - 5.6. Санитарно-просветительская работа с сотрудниками
 - 5.7. Санитарно-просветительская работа с детьми

Общие сведения об организации

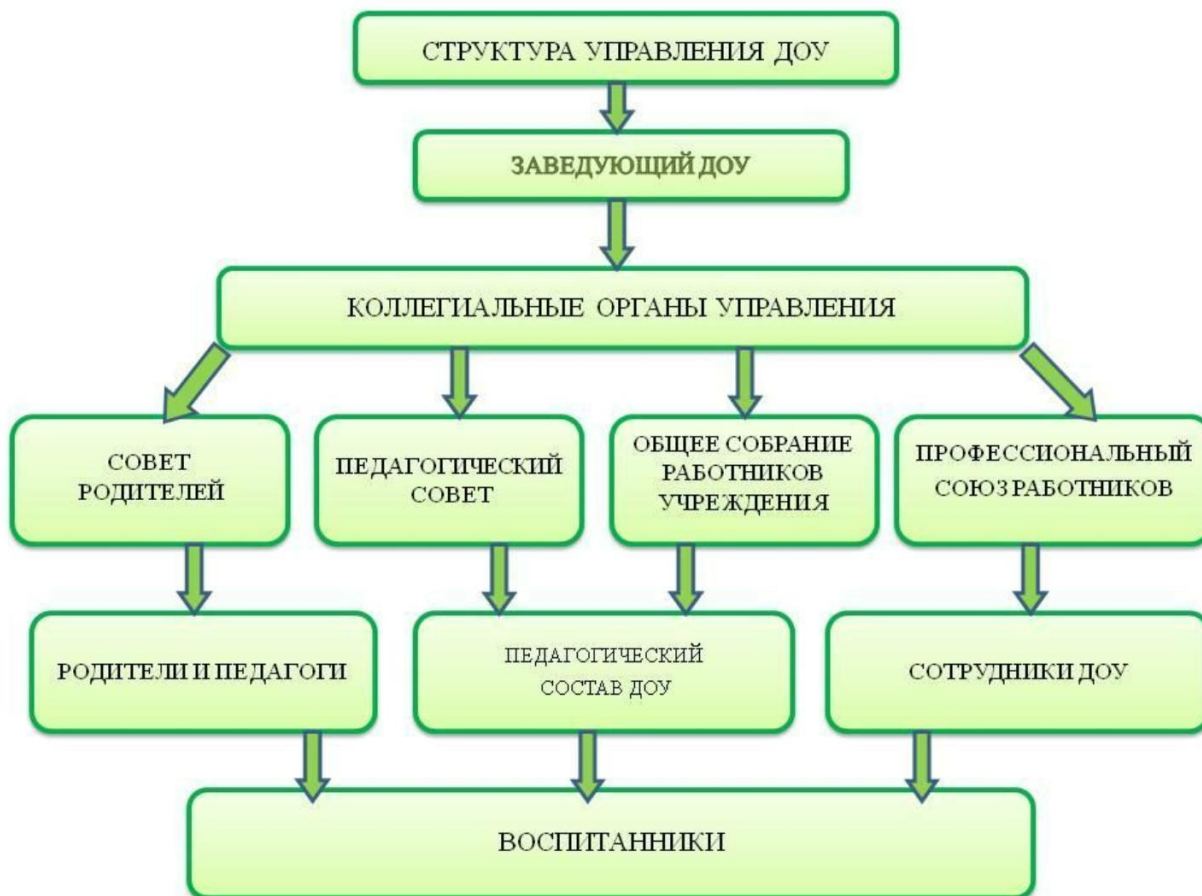
Наименование ДОУ (по Уставу)	Муниципальное бюджетное дошкольное образовательное учреждение - детский сад компенсирующего вида № 342
Сокращенное наименование	МБДОУ - детский сад компенсирующего вида № 342 (далее – МБДОУ)
Тип	Дошкольное образовательное учреждение
Вид	Детский сад компенсирующего вида
Свидетельство о государственной регистрации	66 АД 933074 Дата выдачи 13.07.2011. Срок действия - бессрочно
Лицензия на образовательную деятельность	Регистрационный № 13366 от 28.02.2011. Срок действия Лицензии – бессрочно.
Учредитель	Департамент образования Администрации города Екатеринбурга 620014, пр. Ленина, 24 а.
Организация и координация деятельности МБДОУ	Управление образования Ленинского района города Екатеринбурга. Местонахождение: 620014 г. Екатеринбург, ул. Воеводина 4.
Заведующий	Саушкина Анастасия Игоревна
Местонахождение	620146, г. Екатеринбург, ул. Московская, 216А
Транспорт	Автобус № 46, 42,50,54,37, – остановка « Волгоградская» Автобус № 43, 52, 59, – остановка «Амундсена» Троллейбус № 11, 14 – остановка «Волгоградская», «Амундсена»
Режим работы	МБДОУ - детский сад компенсирующего вида № 342 работает в режиме пятидневной рабочей недели, с 07.30 до 18.00, за исключением выходных и праздничных дней
Адрес электронной почты, сайт ДОУ	mdou342@eduekb.ru , mbdou342.tvoyasadik.ru
Телефон,факс	8(343)267-25-00

Система управления организацией

МБДОУ – детский сад компенсирующего вида № 342 (далее - МБДОУ) функционирует с 1987 года. Отдельно стоящее двухэтажное здание 1987 года постройки. Общая площадь – 9286 кв.м.

Учреждение функционирует в помещении, отвечающем санитарно-гигиеническим, противоэпидемическим требованиям и правилам пожарной безопасности, определенным Министерством образования и науки Российской Федерации; самостоятельно определяет потребность в материальных ресурсах и продуктах питания, приобретает их в централизованном порядке и на договорной основе.

Режим работы учреждения – пятидневная рабочая неделя с 10,5 часовым пребыванием детей с 7.30 до 18.00, исключая выходные и праздничные дни. Режим посещения воспитанников МБДОУ может определяться индивидуально (в пределах режима работы МБДОУ).



МБДОУ в своей деятельности руководствуется:

- Конституцией Российской Федерации;
- Законом Российской Федерации «Об образовании в Российской Федерации»;
- иными федеральными законами;
- указами и распоряжениями Президента Российской Федерации;
- постановлениями и распоряжениями Правительства Российской Федерации;
- постановлениями Администрации города Екатеринбурга,
- нормативно-правовыми актами органов государственной власти и органов местного самоуправления муниципального образования «город Екатеринбург»;
- Уставом МБДОУ;
- локальными актами МБДОУ;
- договором между МБДОУ и родителями (законными представителями).

Медицинское обслуживание детей в МБДОУ обеспечивают органы здравоохранения. Медицинский персонал наряду с администрацией МБДОУ несет ответственность за здоровье и физическое развитие детей, проведение лечебно-профилактических мероприятий, соблюдение санитарно-гигиенических норм, режим и обеспечение качества питания.

Состав воспитанников

В МБДОУ принимаются дети в возрасте с 2 до 8 лет. Прием детей в МБДОУ осуществляется на основании Распоряжения Департамента Образования Администрации города Екатеринбурга, заключения психолого-медико-педагогической комиссии (для детей с ограниченными возможностями здоровья), медицинской карты, заявления и документов, удостоверяющих личность одного из родителей (законных представителей).

Количество и соотношение возрастных групп воспитанников в МБДОУ определяется Учредителем.

Взаимоотношения между МБДОУ и родителями (законными представителями) регулируются договором между ними, который не может ограничивать установленные законом права сторон. Установление платы, взимаемой с родителей (законных представителей) за содержание ребенка в МБДОУ, производится в соответствии с законодательством Российской Федерации.

Структура контингента воспитанников в 2022- 2024 году

Возрастная группа возраст детей	Количество групп в МБДОУ	Количество детей	Кол-во мальчиков	Кол-во девочек
Группа раннего возраста (с 2 до 3 лет) общеразвивающей направленности	1	27	15	12
Младшая группа (с 3 до 4 лет) № 3 общеразвивающей направленности, № 5 компенсирующей направленности	2	42	21	21
Средняя группа (с 4 до 5 лет) № 7 общеразвивающей направленности, № 8 компенсирующей направленности	2	42	21	21
Старшая группа (с 5 до 6 лет) № 2 общеразвивающей направленности, № 4 компенсирующей направленности	2	59	34	25
Старшая - подготовительная к школе группа (с 5 до 7 лет) компенсирующей направленности	1	17	11	6
Подготовительная к школе группа (6-7 лет) № 6 общеразвивающей направленности, № 9 компенсирующей направленности	2	63	31	32
Итого:	10	250	133	117

Количество воспитанников	2024 год
Всего воспитанников	250
Дети-инвалиды, посещающие МБДОУ	21
Дети с ограниченными возможностями здоровья	99

Социальный статус семей воспитанников

Всего детей		Детей из полных семей		Детей из неполных семей		Многодетных семей		Опекуны	
Число	%	Число	%	Число	%	Число	%	Число	%
250	100%	232	92,8 %	18	7,2 %	28	11,2 %	0	0%

Индивидуальные особенности контингента детей с ограниченными возможностями здоровья, воспитывающихся в образовательной организации.

Дети, составляющие контингент детского сада, имеют следующие психофизические особенности:

- трудности установления контакта;
- проблемы в познавательной сфере: неустойчивое внимание, быстро переключаемое или заостряемое на определенных действиях или предметах; непринятие и непонимание простых словесных инструкций; сниженный уровень всех видов памяти; трудности в установлении причинно-следственных связей; нарушены фонематический слух, лексико-грамматические конструкции, связная речь и т.п.;
- эмоционально-поведенческие расстройства: аффективные вспышки, стереотипные реакции, заторможенность;
- низкая работоспособность, астения, повышенная утомляемость;
- двигательные нарушения: спастичность, контрактуры, атрофия мышц, некоординированность, не точность движений;
- не сформированы или сформированы недостаточно навыки самообслуживания и т.д.

Основные расстройства, составляющие структуру дефекта описываемой категории детей, таковы:

- нарушения опорно-двигательного аппарата;
- интеллектуальные нарушения различной степени выраженности (задержка психического развития, умственная отсталость легкой, умеренной, тяжелой степени);
- речевые патологии (дизартрия, ринолалия, алалия, заикание, ЗРР);
- сенсорные нарушения;
- хромосомные заболевания (синдром Дауна, трисомия по 18 хромосоме);
- различные формы эпилепсии (синдром Веста);
- аутистический спектр поведения;
- тяжелые соматические заболевания и др.

Особенности образовательной деятельности.

МБДОУ обеспечивает воспитание, обучение и развитие, а также присмотр, уход и оздоровление детей в возрасте от 2 до 8 лет.

Основная цель: формирование общей культуры, развитие физических, интеллектуальных и личностных качеств, формирование предпосылок учебной деятельности, обеспечивающих

социальную успешность, сохранение и укрепление здоровья детей дошкольного возраста, коррекцию недостатков в физическом и (или) психическом развитии детей, обеспечение равных стартовых возможностей для обучения детей в общеобразовательной школе. Консультационно-методическая помощь и поддержка семьи.

Основные задачи:

- охрана жизни и укрепление физического и психического здоровья воспитанников;
- обеспечение познавательно-исследовательского, речевого, социально-коммуникативного, художественно-эстетического, физического развития воспитанников;
- воспитание с учетом возрастных категорий воспитанников гражданственности, уважения к правам и свободам человека, любви к окружающей природе, Родине, семье;
- осуществление необходимой коррекции недостатков в физическом и (или) психическом развитии воспитанников;
- взаимодействие с семьями детей для обеспечения полноценного развития детей;
- оказание консультативной и методической помощи родителям (законным представителям) по вопросам воспитания, обучения, развития детей.
- создание образовательного пространства для достижения наиболее полной социальной адаптации;
- ранняя диагностика, профилактика и коррекция речевых нарушений у детей.

МБДОУ реализует Основную образовательную программу дошкольного образования (далее ООП ДО) в группах общеразвивающей направленности и Адаптированную основную образовательную программу дошкольного образования (далее –АООП ДО) в группах компенсирующей направленности с приоритетным осуществлением деятельности по квалифицированной коррекции недостатков в физическом и (или) психическом развитии детей с ограниченными возможностями здоровья.

Содержание Адаптированной основной образовательной программы адаптировано для обучения детей с ОВЗ с учетом особенностей их психофизического развития, индивидуальных возможностей, обеспечения коррекции нарушений развития и социальной адаптации.

Содержание ООП ДО включает совокупность образовательных областей, что обеспечивает разностороннее развитие детей с учетом их возрастных и индивидуальных особенностей по основным направлениям развития: физическому, социально-коммуникативному, познавательному, речевому и художественно-эстетическому.

В МБДОУ организована работа психолого-педагогического консилиума. Деятельность психолого-педагогического консилиума осуществляется в соответствии с Положением о психолого-педагогическом консилиуме.

В целях удовлетворения потребности населения в образовательных услугах в МБДОУ действует консультационный центр для родителей (законных представителей) по вопросам воспитания и обучения детей дошкольного возраста, не посещающих дошкольные учреждения. Деятельность консультационного центра регламентируется Положением о консультационном центре МБДОУ.

Отбор содержания осуществляется в соответствии: со ступенями образования (младший и старший дошкольный возраст); организационными формами (групповые, подгрупповые, индивидуальные); возможностями здоровья воспитанников. Проектирование воспитательно-образовательной работы с детьми осуществляется на принципах:

- целостности (по основным направлениям развития детей: физическое, познавательно-речевое, художественно-эстетическое, социально-личностное);
- возрастной адекватности и учета индивидуальных особенностей ребенка;
- единства воспитательных, развивающих и обучающих целей и задач процесса образования;
- интеграции образовательных областей;
- комплексно-тематического построения образовательной деятельности;

- адекватности возрасту форм работы с детьми, основной формой работы с детьми дошкольного возраста является игра;
- эмоциональной открытости, насыщенности образовательной среды;
- взаимодействия с семьей для полноценного развития ребенка;
- культуросообразности, учета национальных ценностей и традиций в образовании детей дошкольного возраста.

Образовательные программы предусматривают решение программных образовательных задач в формах, специфических для детей данной возрастной группы, прежде всего в форме игры, познавательной и исследовательской деятельности, в форме творческой активности, обеспечивающей художественно-эстетическое развитие ребенка. Основной формой работы с детьми и ведущим видом деятельности является игра, а также: продуктивный вид деятельности, коммуникативная деятельность, музыкально-художественная, двигательная, чтение художественной литературы, трудовая, познавательно-исследовательская.

Обучение и воспитание в МБДОУ ведется на русском языке. Основными приоритетными направлениями деятельности образовательного учреждения являются:

- охрана жизни и укрепление физического и психического здоровья детей;
- обеспечение достижения воспитанниками готовности к школе - равных стартовых возможностей;
- формирование предпосылок к учебной деятельности;
- квалифицированная коррекция недостатков в физическом и (или) психическом развитии детей с ограниченными возможностями здоровья;
- социально-личностное развитие воспитанников, формирование качеств личности, необходимых для успешной социальной адаптации и дальнейшей интеграции в общество.

Цели и задачи коррекционного обучения.

Коррекционно-педагогическое воздействие направлено на преодоление и предупреждение нарушений развития, а также на формирование определенного круга знаний и умений, необходимых для успешной подготовки детей к обучению в общеобразовательной школе. Перед педагогами МБДОУ компенсирующего вида поставлена следующая *цель*:

- создание специальных условий для получения образования детьми с ограниченными возможностями здоровья, в том, числе механизмы адаптации Программы.

Задачи коррекционного обучения:

- построение системы коррекционно-развивающей работы в группах компенсирующей направленности для детей с ограниченными возможностями здоровья в возрасте с 2 до 8 лет, предусматривающей полную интеграцию действий всех специалистов дошкольного образовательного учреждения и родителей (законных представителей) дошкольников.
- внедрение эффективных современных педагогических образовательных технологий, обеспечивающих широкий выбор оптимальных методов и условий коррекции и реабилитации детей с ограниченными возможностями здоровья;
- создание единого образовательного пространства, направленного на эффективную комплексную физическую реабилитацию детей, социальную адаптацию и интеграцию их в общество;
- использование новейших методик для оказания комплексной дифференцированной помощи детям, испытывающим затруднения в различных видах деятельности;
- расширение сетевого взаимодействия.

В условиях специального детского сада общеобразовательные и коррекционные задачи решаются в комплексе.

Принципы организации образовательной деятельности.

Деятельность специального (коррекционного) детского сада организуется с учетом особенностей детей с ограниченными возможностями здоровья и опирается на принципы коррекционно-развивающего обучения и воспитания. В соответствии со спецификой работы образовательного учреждения наиболее актуальными из них являются:

- принцип индивидуализации, учета возможностей, особенностей развития и потребностей каждого ребенка (с учетом структуры двигательного дефекта);
- принцип признания каждого ребенка полноправным участником образовательного процесса;
- принцип поддержки детской инициативы и формирования познавательных интересов каждого ребенка;
- гуманистическая направленность;
- коррекционно-компенсирующая направленность образования и воспитания;
- «обходные пути» (Л.С. Выготский);
- «педагогический оптимизм» (Л.С. Выготский);
- принципы интеграции усилий специалистов;
- принцип конкретности и доступности учебного материала, соответствия требований, методов, приемов и условия образования индивидуальным и возрастным особенностям детей;
- принцип систематичности и взаимосвязи учебного материала;
- принцип постепенности подачи учебного материала;
- принцип концентрического наращивания информации в каждой из последующих возрастных групп во всех пяти образовательных областях.
- принцип педагогической конфиденциальности;
- принцип занимательности: учитывая несформированность познавательной деятельности детей, этот принцип необходим для вовлечения их в целенаправленную деятельность, формирования желания выполнять предъявленные требования и стремления к достижению конечного результата;
- принцип новизны позволяет опираться на непроизвольное внимание, вызывая интерес к деятельности путем постановки последовательной системы задач, максимально активизируя познавательную сферу дошкольника;
- принцип динамичности заключается в постоянном углублении и расширении целей по коррекции, обучению, развитию ребенка, т.к. необоснованное дублирование содержания и задач занятий – одна из причин снижения внимания и интереса детей к обучению;
- принцип комплексности – это решение любой педагогической, развивающей и коррекционной задачи с учетом взаимодействия всех факторов: состояния здоровья, оказывающего влияние на работоспособность, сложности задания, времени проведения занятия и его формы, интенсивности работы. Игнорирование одного из этих факторов может привести к отрицательному результату;
- принцип интеграции знаний в единое поле деятельности способствует адаптации к дальнейшей жизни в современном обществе;
- принцип полезности тесно связан с предыдущим и предусматривает не только получение положительной динамики психофизического развития, но и практическую пользу: у детей формируются способы адаптации к реальным условиям жизни (деятельности, поведения, общения);

Структурные компоненты коррекционно-педагогического процесса в детском саду компенсирующего вида.

Для достижения максимальной эффективности при проведении коррекционно-образовательной работы специалисты и воспитатели учитывают:

- информацию о здоровье ребенка;
- условия жизни и воспитания в семье;
- возраст ребенка на момент поступления в детский сад;
- индивидуальные возможности;
- длительность пребывания ребенка в детском саду компенсирующего вида и др.

В соответствии с современной концепцией коррекционно-развивающего обучения, в структуру коррекционно-педагогического процесса в детском саду включаются следующие *блоки*:

- диагностико-консультативный;
- физкультурно-оздоровительный;
- воспитательно-образовательный;
- коррекционно-развивающий;
- социально-педагогический.

Каждый из перечисленных блоков имеет свои цели, задачи и содержание, которые реализуются с опорой на основные направления развития ребенка-дошкольника: физическое, социально-личностное, познавательное-речевое и художественно-эстетическое.

Пребывание ребенка в дошкольном образовательном учреждении имеет коррекционно-развивающую направленность, а педагогическая деятельность специалистов и воспитателей строится на диагностической основе. Диагностический блок занимает особое место в педагогическом процессе и играет роль индикатора результативности оздоровительного, коррекционно-развивающего и образовательно-воспитательного воздействия.

При планировании конкретного содержания оздоровительной и педагогической работы в каждой возрастной группе специалисты и воспитатели учитывают:

- принципы специального обучения и воспитания;
- результаты диагностического обследования группы и каждого ребенка с целью разработки или корректировки планов коррекционно-развивающей и воспитательно-образовательной работы;
- задачи и содержание основных разделов образовательной программы.

Сохраняя общие цели воспитания: укрепление физического здоровья, обеспечение эмоционального благополучия, интеллектуальное развитие ребенка, изменение образовательного процесса в детском саду компенсирующего вида в плане повышения коррекционно-развивающего эффекта осуществляется *по следующим направлениям*:

- внедрение различных форм сотрудничества с научными учреждениями и вузами;
- установление партнерских отношений в плане «ребенок - ребенок», «ребенок - педагог», «педагог - родитель» через совершенствование: форм личностно-ориентированного общения педагога с детьми, способов и тактик общения, методик речевого развития воспитанников, речи педагога как эталона нормированной речи;
- изменение формы и содержания образовательной деятельности; переход от фронтальной формы организации образовательной деятельности к подгрупповой и индивидуальной;
- насыщение жизни детей классической и современной музыкой, произведениями изобразительного искусства, использование лучших образцов детской литературы, ориентирующих на общечеловеческие ценности, расширяющих кругозор ребенка;
- изменение организации предметно-развивающей среды с учетом компенсаторных возможностей каждого воспитанника, где взаимосвязаны задачи коррекционно-компенсаторной и лечебно-восстановительной работы, что является важным реабилитационным и социально-адаптивным средством воспитания и развития детей со сложными комбинированными нарушениями в развитии.

Коррекционная направленность пронизывает все разделы физкультурно-оздоровительной, образовательно-воспитательной и социально-педагогической деятельности. Процесс коррекционно-развивающего обучения и воспитания строится с учетом

психологических особенностей и закономерностей развития психики данной категории детей. При этом отбор содержания коррекционно-развивающей работы происходит на основе комплексного изучения ребенка. Обучение и воспитание детей с ограниченными возможностями здоровья осуществляется с позиции индивидуально-дифференцированного подхода. Следовательно, с одной стороны, учитываются индивидуальные особенности и образовательные потребности каждого ребенка, а с другой – группы в целом. Образовательная деятельность в группах в течение всего учебного года основывался на комплексно-тематическом планировании в соответствии с ФГОС ДО.

Развивающая предметно-пространственная среда МБДОУ

В 2021 году педагоги особое внимание продолжали уделять созданию развивающей предметно-пространственной среде и коррекционно-компенсаторной среды в детском саду компенсирующего вида.

Находясь в условиях общеразвивающей среды, ребенок с проблемами в развитии может не найти себе применения на общеобразовательных занятиях, в игровых ситуациях, а в условиях бытовой деятельности испытывает трудности самообслуживания, что приводит к формированию комплексов неполноценности.

Работа детского сада компенсирующего вида построена таким образом, чтобы коррекция проводилась ненавязчиво, в процессе всех видов деятельности, без физических и психических перегрузок, с учетом компенсаторных возможностей ребенка со сложными комбинированными нарушениями в развитии.

Коррекционно-компенсаторная среда включает области развития, в которых ребенку можно помочь путем раннего стимулирования и специально обучающих занятий.

Слабовидящие дети обладают поразительно развитым осязанием и слухом, слабослышащие дети обладают более развитым цветовым зрением, у детей с тяжелыми нарушениями речи преобладают мимика и жесты.

В связи с этим учитывается своеобразие подбора предметной атрибутики, игрушек, дидактических материалов, оборудования и технических средств, обусловленное первичным дефектом, степенью его выраженности и характером вторичных отклонений и особенностями контактирования детей со средой, способами и возможностями переработки информации и характером коммуникативных возможностей и способностей.

Специфика социальных потребностей детей с проблемами в развитии и задач коррекционной работы обуславливает ее коррекционную направленность, которая является основным условием успешности социальной адаптации и реабилитации детей с проблемами развития.

Оборудование и оснащение коррекционно-развивающей среды в нашем дошкольном учреждении компенсирующего вида не может быть случайным и ассоциированным со средой общеобразовательного дошкольного учреждения, так как содержательная сторона коррекционно-развивающей среды насыщена специфическими средствами и способами введения ребенка в социум.

В значительной степени формирование социально-адаптивного поведения зависит от содержания и форм организации жизнедеятельности ребенка, средств использования дидактических материалов для управления ходом психофизического развития детей.

Коррекционно-развивающая среда детского сада компенсирующего вида соответствует как общим нормативным актам проектирования условий воспитания, так и отвечает на задачи коррекционно-компенсаторной работы, направленной на преодоление трудностей социальной адаптации детей с проблемами развития.

Исходя из существующих нормативов организации среды и оснащение соответствующим оборудованием, разработанными Министерством образования и здравоохранения РФ, коррекционно-развивающая среда обеспечивает поддерживающие, предупредительные и подготовительные условия введения ребенка в социум.

Все помещения дошкольного учреждения оснащены комплектами дидактических и наглядных пособий, необходимых для обучения дошкольников, подобраны с учетом специфических особенностей ориентации в окружающем мире (слабовидящих, слабослышащих, с нарушениями опорно-двигательного аппарата, речи, интеллекта и др.).

Комплексный психолого-педагогический подход к организации компенсаторной среды нацелен на социальную адаптацию, реабилитацию и интеграцию детей со сложными комбинированными нарушениями в развитии и базируется на следующих принципах организации работы:

- преобразующее, трансформированное влияние среды на отклонения в развитии ребенка и формирование у детей компенсаторных способов ориентации на основе активизации сохранных анализаторов, мышления, речи, памяти;
- превентивная направленность всех видов ее средств решает вопросы предупреждения появления отклонений в психофизическом развитии ребенка, за счет создания специальных социально-адаптивных способов взаимодействия ребенка с людьми и окружением, а также обеспеченности специальным дидактическим, игровым и бытовым материалом;
- пропедевтическая направленность коррекционно-развивающей среды обеспечивает ребенку многоэтапное и постепенное введение его в информационное поле, в котором организовано безбарьерное пространство, подобрано специальное оборудование и рационально размещены блоки, решающие проблемы сенсорного, моторного, интеллектуального тренингов, психоэмоциональной разгрузки и социальной ориентировки и др.);
- специальное, акцентированное и/или редуцированное информационное поле предметно-развивающей среды учитывает своеобразие познавательных процессов у детей с отклонениями в развитии и специфику контактов и способов получения и переработки информации.

Мониторинг достижений детьми результатов усвоения Программы (%).

группа раннего возраста № 1 гр. №1	Младшая группа № 3	Младшая группа № 5	Средняя группа № 7	Средняя группа № 8	Старшая группа № 2	Старшая группа № 4	Подготовит. к школе группа № 6	Подготовит. к школе группа № 9	Старшая – подг. группа № 10
------------------------------------	--------------------	--------------------	--------------------	--------------------	--------------------	--------------------	--------------------------------	--------------------------------	-----------------------------

Социально-коммуникативное развитие	В-28 С-72	В-36 С-64	В-2 С-94 Н-4	В-8 С-92	В-2 С-96 Н-2	В-23 С-77	В-8 С-92	В-15 С-85	В-16 С-74	С-73 Н-37
Речевое развитие	В-36 С-64	В-24 С-76	С-68 Н-32	В-37 С-63	В-19 С-72 Н-9	В-28 С-72	В-17 С-83	В-43 С-57	В-47 С-53	С-58 Н-42
Познавательное развитие	В-4 С-96	В-38 С-61	С-73 Н-27	В-29 С-71	С-86 Н-14	В-27 С-73	В-37 С-63	В-47 С-53	В-33 С-67	С-79 Н-21
Художественно-эстетическое развитие	В-12 С-88	В-32 С-67	С-88 Н-12	В-26 С-74	С-86 Н-14	С-100	В-22 С-78	В-31 С-69	В-34 С-66	С-68 Н-32
Физическое развитие	В-19 С-81	В-23 С-77	С-77 Н-23	В-33 С-67	С-86 Н-14	В-42 С-58	В-46 С-64	В-46 С-54	В-42 С-58	С-88 Н-12

На конец календарного года прослеживается положительная динамика в усвоении программного материала по всем направлениям образовательной программы. Положительной динамике развития детей послужили следующие факторы:

- система организации образовательной деятельности с учетом индивидуальных особенностей развития каждого воспитанника, регулярность и эффективность её подготовки и проведения;
- грамотное построение развивающей предметно-пространственной и коррекционно-развивающей среды;
- создание атмосферы взаимопонимания и взаимоподдержки с семьями воспитанников;
- профессионализм педагогов.

Количество детей с низким уровнем развития составил в среднем 21 ребенок -8,4%. Причиной являются: пропуски по уважительным причинам, состояние здоровья детей, их индивидуальные особенности (метеозависимость, нарушение психических процессов, проявления неадекватного поведения воспитанников в силу индивидуальных психофизических особенностей), двуязычие в семьях воспитанников, затруднения части родителей в организации рациональной деятельности дома. Итоги мониторинга и контрольно-инспекционной деятельности помогли педагогам своевременно увидеть и устранить слабые места в педагогическом процессе, а также выявить недостатки педагогов в работе с детьми по развитию универсальных творческих действий, познавательных и социальных компетентностей.

Благодаря системной целенаправленной коррекционной работе, компетентности и профессионализму всего коллектива детского сада компенсирующего вида отмечается высокий процент детей, готовых к поступлению в школы.

Медико-социальные условия пребывания воспитанников в МБДОУ.

Медицинское обслуживание детей в МБДОУ строится на основе следующих нормативно-правовых документов: приказа Министерства образования РФ и Министерства здравоохранения РФ от 30.06.92 г. № 186/272 «О совершенствовании системы медицинского обеспечения детей в образовательных учреждениях», Информационного письма Минздрава РФ от 04.02.91 г. «Формирование базового ассортимента лекарственных средств для медпунктов детских дошкольных и школьных учреждений», информационного письма Минздрава РФ от 23.07.92 г., № 22-02-02/334 «Основные направления использования фитотерапевтических мероприятий в детских организованных коллективах», Методических рекомендаций Минздрава СССР, Института питания АМН СССР «Питание детей в детских дошкольных учреждениях».

С 1994 г. в МДОУ функционируют группы компенсирующей направленности, которые формируются на основании заключения психолого-медико-педагогической комиссии.

Медицинское обслуживание воспитанников МБДОУ осуществляется специалистами МГДБ № 11.

В ДОУ разработана и внедрена в практику комплексная программа оздоровления детей с ограниченными возможностями здоровья «Фитнес для малышей малышей», основными направлениями которой являются:

Профилактическое

1. Обеспечение благоприятного течения адаптации.
2. Выполнение санитарно-гигиенического режима.
3. Проведение обследований по скрининг-программе и выявление патологий;
4. Решение оздоровительных задач для детей с ОВЗ с учетом индивидуальных особенностей каждого ребенка.
5. Проведение социальных, санитарных и специальных мер по профилактике и распространению заболеваний.

Организационное

1. Организация здоровьесберегающей среды в МБДОУ.
2. Определение показателей физического развития, двигательной подготовленности, объективных и субъективных критериев здоровья методами диагностики;
3. Составление индивидуальных планов оздоровления.
4. Изучение передового педагогического, медицинского и социального опыта по оздоровлению детей, отбор и внедрение эффективных технологий и методик.
5. Систематическое повышение квалификации педагогических кадров.
6. Пропаганда ЗОЖ и методов оздоровления в коллективе детей, родителей (законных представителей), сотрудников МБДОУ.

В детском саду организовано 4-х разовое сбалансированное питание (завтрак, обед и усиленный полдник), в 10-30 часов – фрукты, сок. Источник финансирования – бюджет.

При составлении меню медсестра руководствуется разработанным и утвержденным 20-дневным меню. Важным условием организации питания является строгое соблюдение санитарно-гигиенических и культурно-гигиенических норм и правил, сервировка стола и, конечно, положительный эмоциональный настрой.

Готовая пища выдается детям только после снятия пробы медицинской сестрой по питанию и соответствующей записи в журнале результатов оценки готовых блюд. Организация питания детей находится под постоянным контролем администрации учреждения.

Группы здоровья детей.

Группа здоровья	2024 год
I группа	нет
II группа	118 человек
III, IV группа	132 человек

Мониторинг уровня здоровья детей.

	2023 уч. год	2024 уч.год
Улучшение	71,1 %	72,3%
Стабилизация	28,9 %	32,1%
Ухудшения	-	-

Лечебно-профилактические мероприятия проводятся планомерно, в соответствии с графиком и планом прививок, осмотра специалистами.

Для наиболее эффективной организации оздоровительных и профилактических мероприятий в качестве одного из основных приемов работы персонала используется мониторинг состояния здоровья вновь поступивших воспитанников, анализ заболеваемости, что важно для своевременного выявления отклонений в их здоровье. Вакцинация детей осуществляется по плану.

Таким образом, медико-социальные условия пребывания детей в дошкольном учреждении способствуют охране и укреплению здоровья, снижению заболеваемости и успешной адаптации. Эффективная деятельность педагогического коллектива по физическому развитию и оздоровлению воспитанников позволяет достичь качественного результата образовательной деятельности.

Кадровое обеспечение

Состав педагогических кадров.

Всего педагогов 23

ПО ОБРАЗОВАНИЮ	ПО СТАЖУ	ПО КВАЛИФИКАЦИИ
Высшее – 12	1-5 лет – 2	Высшая кв. категория – 12
Средне-специальное профессиональное – 11	5-10 лет – 4	1 кв. категория – 11
	Более 20 лет – 17	Не аттестованы – 0

Курсы повышения квалификации

Ф.И.О. педагога	должность	наименование
Саушкина А.И.	заведующий МБДОУ	ООО «Инфоурок», «Методическое сопровождение педагогического процесса в условиях реализации ФГОС», 520 ч.
Крюкова К.А.	зам.заведующего	ООО «Центр инновационного образования и

		воспитания», «Обработка персональных данных в образовательной организации», 17 ч.
Антипова Е.Н.	воспитатель	АНО ДПО «ОЦ Каменный город», «Формирование основ безопасного поведения у детей дошкольного возраста в условиях реализации ФГОС», 36 ч.
Барсукова Е. К.	учитель-логопед	ООО «Центр инновационного образования и воспитания», «Коррекционная педагогика и особенности образования и воспитания детей с ОВЗ», 73 ч.
Бердюгина А.В.	учитель-логопед	ООО «Центр инновационного образования и воспитания», «Коррекционная педагогика и особенности образования и воспитания детей с ОВЗ», 73 ч.
Власова Е.Э.	воспитатель	АНО ДПО «ОЦ Каменный город», «Формирование основ безопасного поведения у детей дошкольного возраста в условиях реализации ФГОС», 36 ч.
Казакова В.О.	воспитатель	АНО ДПО «ОЦ Каменный город», «Формирование основ безопасного поведения у детей дошкольного возраста в условиях реализации ФГОС», 36 ч.
Кельдюшева Л.В.	учитель-логопед	ООО «Центр инновационного образования и воспитания», «Коррекционная педагогика и особенности образования и воспитания детей с ОВЗ», 73 ч.
Кокоулина О.В.	воспитатель	АНО ДПО «ОЦ Каменный город», «Формирование основ безопасного поведения у детей дошкольного возраста в условиях реализации ФГОС», 36 ч.
Крестьянова О.В.	воспитатель	АНО ДПО «ОЦ Каменный город», «Формирование основ безопасного поведения у детей дошкольного возраста в условиях реализации ФГОС», 36 ч.
Лазарева С.А.	воспитатель	АНО ДПО «ОЦ Каменный город», «Формирование основ безопасного поведения у детей дошкольного возраста в условиях реализации ФГОС», 36 ч.
Малыгина Ю.Н.	воспитатель	АНО ДПО «ОЦ Каменный город», «Формирование основ безопасного поведения у детей дошкольного возраста в условиях реализации ФГОС», 36 ч.

Носова О.А.	воспитатель	ООО «Центр инновационного образования и воспитания», «Коррекционная педагогика и особенности образования и воспитания детей с ОВЗ», 73 ч.
Посашева М.Ю.	воспитатель	ООО «Центр инновационного образования и воспитания», «Обработка персональных данных в образовательной организации», 17 ч
Курочкина М.И	музыкальный руководитель	ООО «Центр инновационного образования и воспитания», «Обработка персональных данных в образовательной организации», 17 ч
Ромашова И.М.	воспитатель	АНО ДПО «ОЦ Каменный город», «Формирование основ безопасного поведения у детей дошкольного возраста в условиях реализации ФГОС», 36 ч.
Сафонова Г.А.	воспитатель	АНО ДПО «ОЦ Каменный город», «Формирование основ безопасного поведения у детей дошкольного возраста в условиях реализации ФГОС», 36 ч.
Икрина Г.А.	воспитатель	АНО ДПО «ОЦ Каменный город», «Формирование основ безопасного поведения у детей дошкольного возраста в условиях реализации ФГОС», 36 ч.
Султанова А.М.	инструктор по ФК	ООО «Центр инновационного образования и воспитания», «Коррекционная педагогика и особенности образования и воспитания детей с ОВЗ», 73 ч.
Суханова С.Б.	воспитатель	АНО ДПО «ОЦ Каменный город», «Формирование основ безопасного поведения у детей дошкольного возраста в условиях реализации ФГОС», 36 ч.
Титова Е.В.	воспитатель	АНО ДПО «ОЦ Каменный город», «Формирование основ безопасного поведения у детей дошкольного возраста в условиях реализации ФГОС», 36 ч.
Тихомирова С.В.	воспитатель	АНО ДПО «ОЦ Каменный город», «Формирование основ безопасного поведения у детей дошкольного возраста в условиях реализации ФГОС», 36 ч.
Хажипова Д.М.	учитель-логопед	ООО «Центр инновационного образования и

Чувашова Т.И.	воспитатель	воспитания», «Коррекционная педагогика и особенности образования и воспитания детей с ОВЗ», 73 ч. АНО ДПО «ОЦ Каменный город», «Формирование основ безопасного поведения у детей дошкольного возраста в условиях реализации ФГОС», 36 ч.
---------------	-------------	---

Участие педагогов в различных мероприятиях

Ф.И.О. педагога	должность	мероприятия
Кельдюшева Л.В.	учитель-логопед	РМО. Презентация профессиональной деятельности на тему: "Взаимодействие психолого-педагогического консилиума ДООУ с семьями детей с ОВЗ в условиях инклюзивного образования"
Суханова СБ. Султанова А.М.	воспитатель, инструктор по физ. культуре	ГПА. Презентация нетрадиционных здоровьесберегающих технологий «Модуль из серии мастер-классов по йоге для дошкольников».
Городской проект «ОнлайнДетСад»		
Познание.ФЭМП. Речевые игры и упражнения для детей дошкольного возраста с особыми образовательными потребностями.		https://www.youtube.com/watch?v=7GZkBbFhgp4 https://www.youtube.com/watch?v=6kN6PyMxhss
Военно-спортивная «Зарница» «Кошкин дом»	игра	https://www.youtube.com/watch?v=eKmbC6LFSnI https://disk.yandex.ru/i/sxT_PJDcxtpO_Q
«Экспериментальная площадка федерального государственного бюджетного образовательного учреждения высшего образования Уральский государственный педагогический университет» № 41/22 от «11» февраля 2020 г.		
Тема: «Научно-методическое сопровождение педагогов дошкольного образования по внедрению парциальной программы финансового воспитания «Дети и денежные		Приказ № 1/П-19 от 11.02.2020 г.

Анализируя характеристику педагогических кадров, можно сделать вывод о том, что их квалификация и образовательный ценз позволяют обеспечить на достаточном уровне качественную реализацию основной образовательной программы дошкольного образования и адаптированной основной образовательной программой дошкольного образования МБДОУ с учетом индивидуальных психофизических возможностей детей с ограниченными возможностями здоровья. Отмечается уровень активности участия некоторых педагогов в мероприятиях различного уровня.

Участие воспитанников в городских мероприятиях

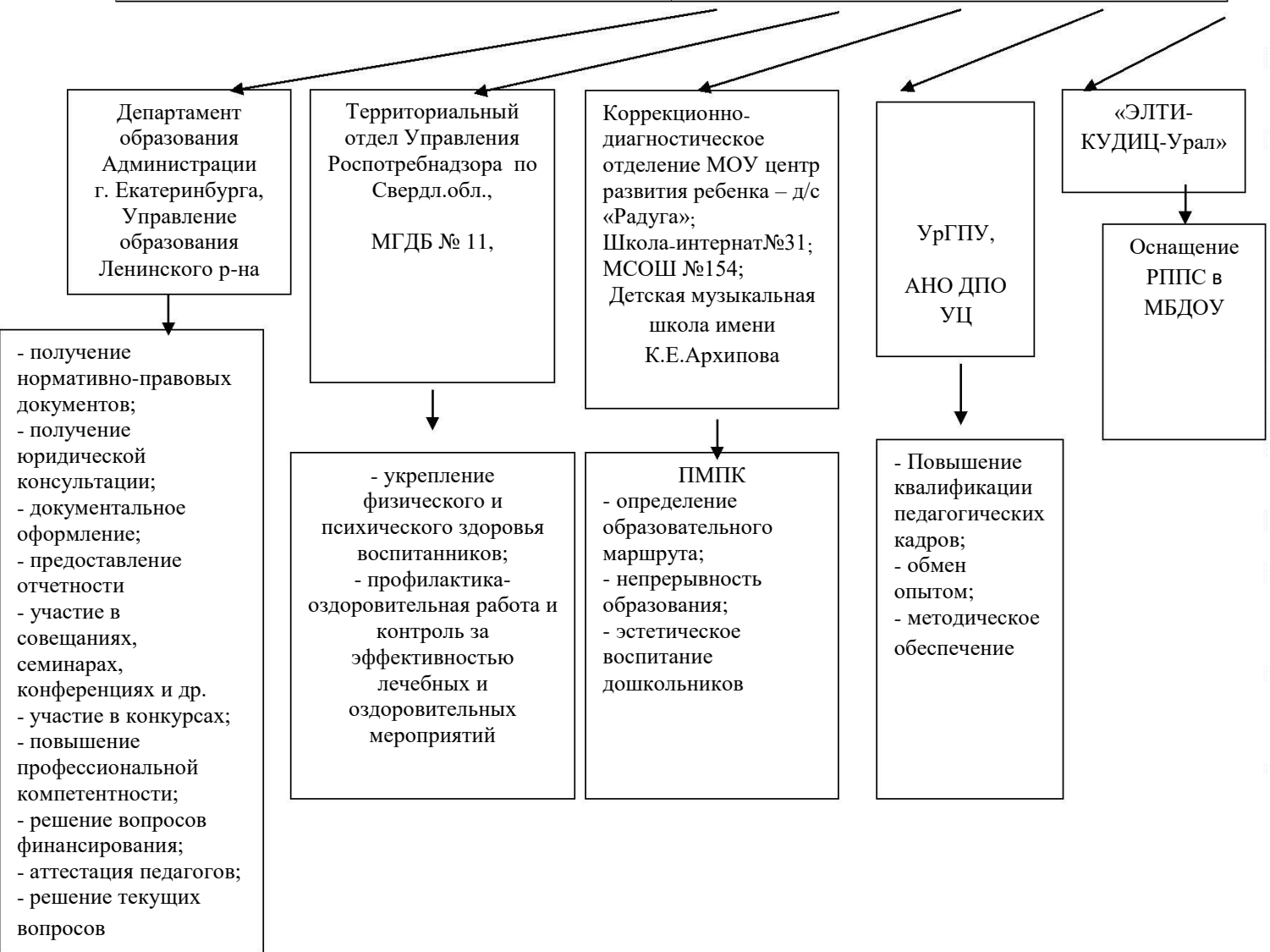
№	Мероприятие	результат
Воспитанники победители и финалисты городских конкурсов		
1.	«Охотники за открытиями»	2 место
2.	«Все о профилактике гриппа»	участники
3.	«Музей в чемодане»	3 место
4.	«Матрешка»	2 место
5.	«Грамотейка 2024»	2 место
6.	«Юный географ»	2 место
7.	Фестиваль здоровья	финалисты

Социальное партнерство

Одним из направлений системы социализации является партнерство с организациями и учреждениями, содействующими укреплению и сохранению здоровья, повышению качества дошкольного образования, коррекции имеющихся нарушений в психофизическом развитии детей с ограниченными возможностями здоровья.



<p><i>Выполнение социального заказа:</i></p> <ul style="list-style-type: none"> - по коррекционно-развивающему воспитанию и образованию детей с ограниченными возможностями здоровья; - создание развивающей предметно-пространственной коррекционной среды для детей с ограниченными возможностями здоровья - участие в конкурсах, конференциях, фестивалях - создание службы психологической помощи детям, не посещающим ДОУ 	<p>Деятельность ДОУ по сотрудничеству с:</p> <ul style="list-style-type: none"> - медицинскими учреждениями города и района - учреждениями науки и образования города и района
--	--



Такое социальное партнерство является одним из способов социализации детей, способствующему безболезненному вводу наших воспитанников в общественную жизнь – «Социум».

МБДОУ является открытой образовательной системой, связанной с различными социальными институтами: образования, здравоохранения, культуры и др., являясь муниципальным, выполняет ряд образовательных, просветительских, социокультурных функций, ведет работу с семьями, особенно с теми, кто нуждается в особой социальной защите, способствует развитию социокультурного пространства, распространяет педагогический опыт.

Работа с родителями (законными представителями)

Семья – уникальный первичный социум, который не могут дублировать общественные воспитательные институты в способности давать ребенку ощущения психологической защищенности «эмоционального тыла», поддержки.

Появление «особого» ребенка, как правило, видоизменяет взаимоотношения в семье, изменяется весь её уклад, особенно психологический климат. Находясь в тревожном, напряженном, болезненном состоянии, родители мало чем могут помочь своему малышу. Специалисты детского сада компенсирующего вида предлагают семьям, воспитывающим детей с ОВЗ, сотрудничество, включение, участие, обучение, партнерство для определения характера взаимодействий.

Задачи сотрудничества с родителями (законными представителями):

1. Установить партнерские отношения с семьей каждого воспитанника.
2. Объединить усилие для полноценного развития и воспитания.
3. Создать атмосферу общности интересов, эмоциональной взаимоподдержки, взаимозаинтересованности и взаимопроникновения в проблемы друг друга.
4. Активизировать и обогащать воспитательные умения родителей (законных представителей).
5. Поддерживать их уверенность в собственных педагогических возможностях.

Принципы сотрудничества с семьей:

1. Принцип личностно-ориентированного подхода в работе с семьей и психологической
2. Принцип использования данных социально-педагогической деятельности при взаимодействии с семьей.
3. Принцип профессионального взаимодействия в совместной работе всех специалистов ДОУ по вопросам семейного воспитания.
4. Принцип совместной деятельности детей, родителей и педагогов в сфере образования и досуга.
5. Принцип индивидуального общения с родителями.
6. Принцип расширения социального контакта к привлечению родственников, друзей.
7. Принцип рефлексивного общения через организацию групп поддержки, где анализируются и обсуждаются результаты и проблемы.

Основные направления работы с семьей, воспитывающей ребенка с ОВЗ:

1. Совместная практическая и творческая деятельность педагога родителей и детей.
2. Индивидуальная и групповая психокоррекционная работа с семьей.

Формы сотрудничества с семьей.

- составление характеристики семьи
- организация диагностической работы по изучению семьи
- организация групповой и индивидуальной работы с семьей
- организация психолого-педагогического просвещения родителей
- создание системы массовых мероприятий с родителями
- выявление позитивного опыта семейного воспитания
- внедрение в семейное воспитание традиций народной педагогики
- сотрудничество с отцами, дедушками, бабушами
- семейные клубы и мастерские

Формы работы с семьей.

Определяются степенью готовности родителей (законных представителей) к сотрудничеству с МБДОУ.

1. Тематические уголки
2. Расширение сферы дополнительных образовательных услуг
3. Приобщение родителей к педагогическому процессу
4. Информационно-педагогические материалы (рисунки, выставки, экскурсии по ДОУ)
5. Тематические консультации
6. Семинары, практикумы, тренинги
7. Групповые собрания с просмотром образовательной деятельности.
8. Родительское собрание – одна из основных форм работы с родителями, в ходе собрания обсуждаются проблемы из жизни группы. Необходимо помнить, что собрание это не монолог педагога, а взаимный обмен мнениями, идеями, совместный поиск.
9. Педагогический лекторий «Университет педагогических знаний». Преследует цели повышения педагогической культуры родителей, повышение их психолого-педагогической компетентности в вопросах семейного воспитания.
10. Тематические конференции по обмену опытом воспитания детей
11. Презентация опыта семейного воспитания
 - родители мальчиков
 - родители девочек
 - родители будущих первоклассников
12. Встречи родителей с администрацией МБДОУ
13. Индивидуальная работа
14. Родительский актив – это опора педагогов, при умелом взаимодействии они успешно решают многие задачи.
15. Родительский клуб
16. Аукционы
17. Устные журналы
18. Мастер-классы
19. Совместное творчество детей, родителей, специалистов
20. Памятки, информационные письма

Организация совместной деятельности родителей (законных представителей) и детей:

- Формы познавательной деятельности:
 - семейные увлечения
 - семья-эрудит
 - читательские конференции
 - Формы трудовой деятельности:
 - оформление группы
 - благоустройство площадок
 - оформление уголка природы
 - Формы досуга:
 - совместные праздники
 - благотворительные концерты
 - конкурсы (хозяек, день пап, бабушек, дедушек и т.п.)

При организации работы с родителями очень важно учитывать религиозные традиции семьи, особенности воспитания в конкретной семье. Семейная политика рассматривается как приоритетная.

Наличие консультационного центра для родителей (законных представителей):

На базе нашего МБДОУ организована работа консультационного центра, призванного оказывать психолого-педагогическую помощь родителям детей, у которых нет возможности регулярно общаться с педагогами, психологами и другими специалистами, работающими в дошкольных учреждениях.

В ходе работы специалисты ДОУ решают ряд задач:

- оказание всесторонней помощи родителям (законным представителям) и детям с ОВЗ, не посещающих образовательные учреждения, в обеспечении равных стартовых возможностей при поступлении в школу и их социализации в обществе;
- оказание консультативной помощи родителям (законным представителям) по различным вопросам воспитания, обучения и развития ребенка дошкольного возраста;
- проведение комплексной профилактики различных отклонений в физическом, психическом и социальном развитии, детей дошкольного возраста, не посещающих дошкольные учреждения.

Всё это способствует развитию детей и повышает мотивацию родителей к сотрудничеству. Родители, получая поддержку со стороны педагогов МБДОУ компенсирующего вида, начинают проявлять социальную активность и становятся более объективны к оценке проблемы своего ребенка.

Взаимодействие с семьей по всем вопросам развития ребенка направлено на осознание и понимание воспитателями и родителями роли семьи в воспитании и обучении детей, активное участие родителей в деятельности дошкольного учреждения, повышение результативности воспитательной функции семьи, использования в полной мере возможностей семейного воспитания и осуществление обратной связи между воспитателями и родителями.

Трудности и проблемы по итогам анализа работы за 2021 год:

1. Нет методических требований к составлению индивидуальной коррекционной программы, учитывающей особенности детей с ограниченными возможностями здоровья.
2. Недостаточно сформированная мотивация к инновационной деятельности у педагогов, к участие в профессиональных конкурсах.
3. Трудности в межличностном взаимодействии педагогов и родителей (законных представителей), воспитывающих детей с ограниченными возможностями здоровья.

Перспективы и планы развития.

Создать оптимальные условия для формирования кадрового резерва, базовых компонентов профессиональной компетентности, повышения престижа педагогической профессии, формирования профессиональной культуры, педагогического мастерства и личностного роста всех категорий работников МБДОУ.

Для повышения качества дошкольного образования, обновления образовательного процесса МБДОУ в соответствии с современной нормативной базой, ориентацией дошкольного образования ребенка на его интересы и потребности, на создание условий, обеспечивающих максимальное развитие личности каждого воспитанника, перед коллективом детского сада компенсирующего вида поставлены следующие задачи:

- спроектировать и внедрить образовательные проекты, направленные на введение вариативных и разнообразных форм психолого-педагогического сопровождения воспитанников с особыми образовательными потребностями в рамках функционирования городских инновационных площадок (инклюзивное воспитание, обучение на дому);
- формировать кадровый резерв посредством создания условий для обновления профессионального сообщества за счет привлечения молодых специалистов;
- создать условия для стимулирования и поддержки инновационной деятельности, развития механизма выявления и транслирования, лучших образцов инновационной образовательной деятельности среди педагогов МБДОУ;

- оптимизировать систему методической работы на основе создания структурно- функциональной модели методической службы, представляющей собой один из аспектов – уровней непрерывной системы образования педагогических кадров;
- обеспечить взаимодействие всех субъектов образовательного процесса, посредством включения в образовательную деятельность родителей (законных представителей), общественность в рамках социального партнерства и сетевого взаимодействия;
- информатизация дошкольного образования – введение высокотехнологичных информационных средств обучения и развития дошкольников (интерактивные доски, телевизоры, проекторы, экраны, мультимедийные компьютеры), использование ИК технологий.

Годовой план МБДОУ – детский сад компенсирующего вида №342 составлен в соответствии с Федеральным законом «Об образовании в Российской Федерации» (от 29.12.2012 года № 273-ФЗ), в соответствии с Федеральным государственным образовательным стандартом дошкольного образования (приказ Министерства образования и науки РФ от 17 октября 2013 г. №1155), санитарно-эпидемиологическими требованиями к устройству, содержанию и организации режима работы МБДОУ (СанПиН 2.4.3648-20).

В 2024 – 2025 учебном году МБДОУ – детский сад компенсирующего вида № 342 реализует: Основную общеобразовательную программу дошкольного образования и адаптированную основную образовательную программу дошкольного образования МБДОУ – детского сада компенсирующего вида № 342, с элементами рекомендаций и концептуальных положений авторов проекта Примерной основной общеобразовательной программы дошкольного образования «От рождения до школы», под редакцией Н.Е. Вераксы, Т.С. Комаровой, М.А. Васильевой.

Коррекционно-развивающий процесс дополняется программно-методическими материалами:

- «Программа комплексной физической реабилитации детей с нарушением опорно-двигательного аппарата» под ред. Л.С.Сековец, имеющая коррекционную направленность, учитывающую ведущие нарушения моторной сферы детей, медицинские показания и противопоказания по обучению детей движениям. В ней учтены соматические, физические, психологические проблемы детей с НОДА;
- Программа для специальных дошкольных учреждений «Воспитание и обучение умственно отсталых детей дошкольного возраста». Авторы: Гаврилушкина О.П., Соколова Н.Д.;
- Программа «Подготовка к школе детей с задержкой психического развития», под общей редакцией С.Г. Шевченко;
- «Программа логопедической работы по преодолению общего недоразвития речи у детей». Авторы: Т.Б. Филичева, Г.В. Чиркина;

I. ЦЕЛИ И ЗАДАЧИ РАБОТЫ МБДОУ НА 2024– 2025 УЧЕБНЫЙ ГОД.

На основании выводов и результатов анализа деятельности учреждения за 2022-2024 учебный год определены цели и задачи дошкольного учреждения на 2024 – 2025 учебный год.

ЦЕЛЬ РАБОТЫ: проектирование социальных ситуаций развития ребенка, обеспечивающих позитивную социализацию, мотивацию и поддержку инициативы и индивидуальности детей через общение, игру, познавательно-исследовательскую деятельность, развитие творческого мышления и другие формы активности.

Задачи:

1. Обеспечить оптимальные условия для формирования культуры здоровьесбережения через создание здоровьесберегающей образовательной среды, реализацию здоровьесориентированных образовательных проектов совместно с семьей и использование здоровьесберегающих и здоровьесформирующих современных образовательных технологий.
2. Формировать азы экономического мышления и финансовой грамотности у дошкольников, понимания всеобщих закономерностей роста и развития живых систем в тесной взаимосвязи с формированием предпосылок духовно-нравственных качеств личности ребенка.
3. Реализовывать современные образовательные технологии и вариативные формы организации образования с учетом индивидуальных потребностей всех категорий воспитанников в разных видах деятельности, предусматривающие тесную взаимосвязь действий всех участников образовательных отношений.

II. Расстановка педагогических кадров

№ группы	Ф.И.О. педагога	должность	образование	КК
Группа раннего возраста № 1	Заинковская А.В.	Воспитатель	Среднее профессиональное	Первая
Подготовительная к школе группа № 2	Вержболович А.А.	Воспитатель	Среднее профессиональное	Первая
Средняя группа № 3	Лазарева С.А.	Воспитатель	Высшее	Высшая
Подготовительная к школе группа № 4	Власова Е.Э.	Воспитатель	Среднее профессиональное	Первая
	Посашева М.Ю.	Воспитатель	Среднее профессиональное	Первая
	Кельдюшева Л.В.	Учитель-логопед	Высшее	Высшая
Средняя группа № 5	Кокоулина О.В.	Воспитатель	Среднее профессиональное	Высшая
	Чувашова Т.И.	Воспитатель	Среднее профессиональное	Высшая
	Хажипова Д.М.	Учитель-логопед	Высшее	Высшая
Младшая группа № 6	Медведева М.С.	Воспитатель	Среднее профессиональное	Первая
Старшая группа № 7	Черепанова А.Р.	Воспитатель	Высшее	Высшая
		Воспитатель	Среднее профессиональное	Первая
Старшая	Крестьянова О.В.	Воспитатель	Среднее	Первая

группа № 8	Икрина Г.А.	Воспитатель	профессиональное Высшее	Первая
	Хажипова Д.М.	Учитель-логопед	Высшее	Высшая
Младшая группа № 9	Суханова С.Б.	Воспитатель Воспитатель	Высшее Среднее профессиональное	Первая Высшая
	Тюрина С.А.	Учитель-логопед	Высшее	Высшая
Подготовительная к школе № 10	Ромашова И.М.	Воспитатель	Высшее	Высшая
	Титова Е.В.	Воспитатель	Среднее профессиональное	Высшая
	Кельдюшева Л.В.	Учитель-логопед	Высшее	Высшая

III. Содержание блоков основных мероприятий годового плана.

№	Мероприятия	Срок	Ответственные	Выполнение
I.	Работа с кадрами.			
I.1.	Инструктажи:			
1.1.1.	Охрана жизни и здоровья детей.	Сентябрь Май	Заведующий МБДОУ	
1.1.2.	Правила внутреннего трудового распорядка.	Сентябрь	Заведующий МБДОУ	
1.1.3.	Правила техники безопасности на рабочем месте.	Сентябрь Март	Заместитель заведующего по АХЧ	
1.1.4.	Правила противопожарной безопасности.	Сентябрь Декабрь Май	Заместитель заведующего по АХЧ	
1.1.5.	Действия сотрудников МБДОУ в чрезвычайных ситуациях	Октябрь Апрель	Заместитель заведующего по АХЧ	
1.1.6.	Проведение внеплановых инструктажей по вопросам ОЖЗ детей и правил безопасности.	В течение года	Заместитель заведующего	
I.2.	Производственные собрания:			
1.2.1.	Готовность учреждения к новому учебному году: <ul style="list-style-type: none"> итоги летней оздоровительной кампании; комплектование учреждения; итоги проведения ремонтных работ. Организация работы учреждения в 2024 – 2025 учебном году. 	Сентябрь	Заведующий МБДОУ	
1.2.2.	Готовность к летней оздоровительной кампании: <ul style="list-style-type: none"> состояние детских площадок; информационно-методическое обеспечение; 	Май	Заведующий МБДОУ	

	<ul style="list-style-type: none"> проекты педагогов по проведению ЛОК. Утверждение плана работы летней оздоровительной кампании 2025 г.			
1.3.	Повышение профессиональной квалификации:			
1.3.1.	КПК и тематические курсы для педагогов МБДОУ, нуждающихся в курсовой подготовке и по желанию (согласно заявке)	В течение года	Заместитель заведующего	
1.3.2.	Участие руководителя и педагогов МБДОУ в работе МО, творческих мастерских, семинарах, конференциях разного уровня (согласно заявке)	В течение года	Заместитель заведующего	
1.3.3.	Участие в конкурсах профессионального мастерства разного уровня (в учреждении, муниципальных, региональных, всероссийских)	В течение года	Заместитель заведующего	
1.3.4.	Размещение педагогами информации о своей работе на сайте МБДОУ.	В течение года	Заместитель заведующего	
1.4.	Подписная кампания (электронная библиотека).			
1.4.1.	<ul style="list-style-type: none"> журнал «Дошкольная педагогика» журнал «Управление МБДОУ» журнал «Справочник руководителя» журнал «Справочник старшего воспитателя» 	Декабрь июнь	Заместитель заведующего	
1.5.	Аттестация:			
1.5.1.	Консультация «Порядок аттестации педагогических работников образовательных учреждений»	Сентябрь	Заместитель заведующего	
1.5.2.	Подготовка педагогов для аттестации: -первая категория; -высшая категория.	В течение года	Заместитель заведующего	
1.5.3.	Обновление информации по аттестации в методическом кабинете.	Сентябрь	Заместитель заведующего	
1.6.	Оперативные совещания при заведующем:			
1.6.1.	Подведение итогов: <ul style="list-style-type: none"> комплектование групп; готовность МБДОУ к новому учебному году 	Сентябрь	Заведующий МБДОУ Заместитель заведующего Заместитель заведующего по АХЧ	
1.6.2.	Анализ состояния работы <ul style="list-style-type: none"> по охране труда, техники безопасности, пожарной безопасности, ГО ЧС анализ проведения учебной эвакуации и противопожарного состояния учреждения 	Октябрь	Заведующий МБДОУ, Заместитель заведующего по АХЧ	
1.6.3.	Подведение итогов: <ul style="list-style-type: none"> инвентаризация и утверждение заявок на ремонт; обсуждение сметы на 2024 - 2025 год 	Ноябрь	Заведующий МБДОУ Заместитель заведующего по АХЧ	
1.6.4.	Подведение итогов работы учреждения за первое полугодие учебного года:	Декабрь	Заведующий МБДОУ	

	<ul style="list-style-type: none"> • выполнение муниципального задания 		Заместитель заведующего	
1.6.5.	<p>Анализ состояния работы</p> <ul style="list-style-type: none"> • заболеваемость детей и выполнение плана по её снижению, выполнение дето дней; • анализ работы учреждения по здоровью сбережению и безопасности детей и сотрудников; 	Январь	Заведующий МБДОУ Медсестра	
1.6.6.	<p>Анализ состояния работы</p> <ul style="list-style-type: none"> • организация и проведение здоровье оздоровительной кампании; • анализ организации питания в МБДОУ, выполнение норм питания 	Февраль	Заведующий МБДОУ	
1.6.7.	<p>Подведение итогов:</p> <ul style="list-style-type: none"> • анализ выполнения предписаний (при наличии) 	Март	Заведующий МБДОУ	
1.6.8.	<p>Подведение итогов:</p> <ul style="list-style-type: none"> • участие педагогов в конкурсах профессионального мастерства. • анализ деятельности методической службы учреждения. 	Апрель	Заведующий МБДОУ Заместитель заведующего	
1.6.9.	<p>Подведение итогов работы учреждения за второе полугодие учебного года</p> <ul style="list-style-type: none"> • выполнение муниципального задания • подготовка плана ремонтных работ на летний период • подготовка МБДОУ к отопительному сезону 	Май	Заведующий МБДОУ Заместитель заведующего Заместитель заведующего по АХЧ	
1.7.	<i>Работа с нормативными документами /Администрации города, МО ПК, внесение изменений в нормативно – правовые документы/</i>	В течение года	Заведующий МБДОУ	
1.8.	<i>Традиционные мероприятия:</i>			
1.8.1	День Знаний.	Сентябрь	Музыкальный руководитель	
1.8.2	Праздник осени	Октябрь	Музыкальный руководитель	
1.8.3	День матери	Ноябрь	Музыкальный руководитель	
1.8.4	Новый год.	Декабрь	Музыкальный руководитель	
1.8.5	День защитников Отечества	Февраль	Музыкальный руководитель	
1.8.6	8 марта.	Март	Музыкальный руководитель	
1.8.7	День победы	Май	Музыкальный руководитель	
1.8.8	Окончание учебного года	Май	Музыкальный руководитель	
2.	Методическая работа.			
2.1.	<i>Педагогические советы:</i>			

2.1.1.	<p>Установочный педсовет. (форма проведения – традиционная)</p> <p>Тема: Готовность МБДОУ к новому учебному году.</p> <p><i>Цель: обсуждение стратегии на новый учебный год</i></p> <ul style="list-style-type: none"> • Анализ работы за летний оздоровительный период. <ul style="list-style-type: none"> • Нормативно-правовое обеспечение – основа педагогической деятельности коллектива МБДОУ-детского сад компенсирующего вида № 342 • Ознакомление педагогического коллектива с проектом годового плана на 2022-2025 учебный год, календарного графика, рабочих программ педагогов, графика аттестации педкадров, обсуждение и принятие. • Утверждение расписания непрерывной образовательной деятельности и планов работы с детьми, режима дня воспитанников. • Ознакомление педагогического коллектива с проектом годового плана на 2022-2025 учебный год, календарного графика по дополнительным образовательным программам, расписания. • Внесение изменений (дополнений) в основную общеобразовательную программу ДО и адаптированную основную образовательную программу ДО детского сада компенсирующего вида № 342. • Обсуждение и утверждение локальных актов 	Сентябрь (30.08.2024)	Заведующий МБДОУ Заместитель заведующего	
2.1.2.	<p>Создание условий для полноценного физического развития детей, поддержания и укрепления здоровья в МБДОУ и семье»</p> <p><i>Цель: выявление, обобщение и транслирование опыта здоровьесберегающей и здоровьесформирующей деятельности МБДОУ и родителей (законных представителей).</i></p> <ul style="list-style-type: none"> • Выступление из опыта работы инструктора по физической культуре «Использование здоровьесберегающих технологий в формировании здорового образа жизни у детей». 	Ноябрь	Заведующий МБДОУ Заместитель заведующего Инструктор по физической культуре Педагог- психолог	

	<ul style="list-style-type: none"> • Нетрадиционное оборудование для физического развития детей дошкольного возраста, используемых в МБДОУ и семье. • Как сделать родителей активными участниками образовательного процесса? Эффективные форматы родительских собраний. Фасилитационные практики «Лаборатория разрешенных проблем». 			
2.1.3.	<p>Особенности внедрения современных образовательных технологий в МБДОУ. <i>Цель: Повышение качества образовательного процесса в МБДОУ путем формирования азов экономического мышления и финансовой грамотности у дошкольников, понимания всеобщих закономерностей роста и развития живых систем в тесной взаимосвязи с формированием предпосылок духовно-нравственных качеств личности ребенка. Виды педагогических технологий, используемых в работе с детьми дошкольного возраста, в том числе проектный.</i></p> <ul style="list-style-type: none"> • Проект «Путешествие Копеечки» • Проект «Дом - полная чаша, это Родина наша!» • Образовательные нейротренажеры. 	Февраль	Заведующий МБДОУ Заместитель заведующего Учитель – дефектолог, педагог-психолог	
2.1.4.	<p>Итоговый. Подведение итогов работы МБДОУ за 2024-2025 учебный год. <i>Цель: Анализ деятельности МБДОУ за отчётный год, определение проблем, перспектив и основных направлений развития МБДОУ на новый учебный год.</i></p> <ul style="list-style-type: none"> • Анализ выполнения и реализации задач годового плана • Анализ оздоровительно-профилактической работы в МБДОУ • Итоги тематического контроля «Качество образовательной и воспитательной работы в МБДОУ» • Результаты анкетирования родителей и сотрудников удовлетворенностью работой МБДОУ • Проектирование годового плана работы учреждения на 2025-2024 учебный год 	Май	Заведующий МБДОУ Заместитель заведующего	
2.2.	Совещания психолого-медико-педагогического консилиума			
2.2.1.	Утверждение плана работы ППк на 2024-2025 учебный год.	Сентябрь	Председатель ППк	
2.2.2	Адаптационный период во вновь набранных группах. Итоги стартовой диагностики.	Август, сентябрь	Председатель ППк	

2.2.3.	Внеплановые заседания ППк (по заявкам родителей воспитанников, по результатам усвоения программного материала)	В течение года	Председатель ППк	
2.2.4.	Анализ коррекционной работы, определение перспектив на 2024-2025 учебный год	Май	Председатель ППк	
2.3.	Консультации:			
2.3.1.	«Макетирование как коллективно-творческая деятельность в формировании нравственно-патриотического воспитания дошкольников».	Сентябрь	Заместитель заведующего Воспитатели	
2.3.2.	«Требования к написанию плана образовательной деятельности в соответствие с направленностью группы».	Сентябрь	Заместитель заведующего	
2.3.3.	«Самообразование и портфолио педагога».	Октябрь	Воспитатель	
2.3.4.	«Знакомство дошкольников с историей родного города»	Октябрь	Воспитатель	
2.3.5.	Современные игрушки современных детей.	Октябрь	Воспитатель	
2.3.6.	Игровая деятельность как средство формирования речевой активности у детей с ОВЗ.	Ноябрь	Заместитель заведующего	
2.3.7.	Особенности использования игровой деятельности для развития творческого мышления детей дошкольного возраста	Декабрь	Воспитатель	
2.3.8.	Развитие творческого мышления у старших дошкольников посредством придумывания сказок.	Январь	Педагог-психолог	
2.3.9.	Использование проектной деятельности в МБДОУ как одной из форм организации совместной образовательной деятельности	Март	Воспитатель	
2.3.10.	Методика организации проектной деятельности в МБДОУ с использованием ИКТ	Март	Воспитатель	
2.4.	Семинары, семинары-практикумы:			
2.4.1.	Семинар «Играем вместе»	Октябрь	Воспитатель	
2.4.2.	Практикум Творческая мастерская и коллекционирование в детском саду для детей всех возрастных групп.	Декабрь	Воспитатели	
2.4.3.	Семинар – практикум: «Креативный педагог – креативные дети»	Март	Заместитель заведующего	
2.5.	Просмотры открытых занятий, мероприятий:			
2.5.1.	Готовность к новому учебному году /режимные моменты: встреча детей, прогулки, самостоятельная деятельность детей/.	Сентябрь	Заведующий МБДОУ Заместитель заведующего	
2.5.2.	Формирование ЗОЖ, ОБЖ /просмотр физкультурных занятий, досугов, содержания работы с родителями по пропаганде ЗОЖ в семье/.	В течение года	Заведующий МБДОУ Заместитель заведующего	
2.5.3.	Реализация образовательной области «Познание» /просмотр образовательной деятельности познавательно цикла в режимных моментах, самостоятельной деятельности детей,	Ноябрь Декабрь	Заведующий МБДОУ Заместитель заведующего	

	конструктивной деятельности/.			
2.5.4.	Эффективность работы с семьей /родительские собрания, консультации для родителей, информационные стенды для родителей/.	Январь Февраль	Заведующий МБДОУ Заместитель заведующего	
2.5.5.	Результаты образовательной деятельности с детьми /контрольно-учетные занятия, качество проведения диагностики уровня знаний детей/	Май	Заведующий МБДОУ Заместитель заведующего	
2.6.	<i>Выставки, смотры-конкурсы, фестивали:</i>			
2.6.1.	Неделя педагогических идей «Культура формирования здорового образа жизни детей».	Октябрь	Заместитель заведующего	
2.6.2.	Фестиваль «Золотая осень»	Октябрь	Заместитель заведующего	
2.6.3.	Неделя «Чтение стихов о природе»	Ноябрь	Заместитель заведующего	
2.6.4.	Неделя «Герои любимых зимних сказок»	Декабрь	Заместитель заведующего	
2.6.5.	Выставка «Снежные фантазии»	Январь	Заместитель заведующего	
2.6.6.	Фестиваль «Голос Родины моей»	Февраль	Заместитель заведующего	
2.6.7.	Театральный фестиваль	Март	Заместитель заведующего	
2.6.8.	Неделя «Лучший информационный родительский уголок»	Апрель	Заместитель заведующего	
2.6.9.	Неделя «Лучший педагогический проект МБДОУ»	Апрель	Заместитель заведующего	
2.6.10.	Смотр «Лучший участок МБДОУ»	Июнь	Заместитель заведующего	
2.6.11.	Выставка «Песочные фантазии»	Июль	Заместитель заведующего	
2.7.	Физкультурно-оздоровительная работа			
2.7.1.	Дни здоровья	1 раз в месяц	Инструктор по ФК, воспитатели	
2.7.2.	Спортивные праздники	1 раз в квартал	Инструктор по ФК., воспитатели	
2.7.3.	Спортивные развлечения, досуги	1 раз в месяц	Инструктор по ФК., воспитатели	
2.8.	<i>Изучение, обобщение и распространение позитивного опыта работы педагогов.</i>			
2.8.1.	Пополнение банка передового опыта работы педагогов учреждения и организация форм работы по трансляции опыта инновационной деятельности учреждения на внутреннем, районном, городском.	В течение года	Заместитель заведующего	
2.8.2.	Обобщение опыта через участие в конкурсах профессионального мастерства	В течение года	Заместитель заведующего	

2.9.	Работа в методическом кабинете:			
2.9.1.	Сверка картотеки педагогических кадров. Обновление визитных карточек педагогов и учреждения.	Сентябрь	Заместитель заведующего	
2.9.2.	Разработка нормативных документов, регламентирующих образовательную деятельность учреждения: <ul style="list-style-type: none"> • учебный план на 2017-2018 учебный год; • график реализации НОД. 	Сентябрь	Заместитель заведующего	
2.9.3.	Продолжение работы по созданию системы контрольно-аналитической деятельности педагогов. - обновление аналитических карт просмотра мероприятий, организации НОД, совместной и самостоятельной деятельности детей.	Октябрь	Заместитель заведующего	
2.9.4.	Пополнение материально-технической базы кабинета: <ul style="list-style-type: none"> • информационно-справочной литературой; • управленческой, методической, коррекционной литературой; • современными программами, технологиями, методиками. 	В течение года	Заместитель заведующего	
2.9.5.	Обновление и оформление стендов, тематических выставок. <ul style="list-style-type: none"> • «Сетевое взаимодействие ДООУ с институтами образования» • «Семья и детский сад – партнеры» 	В течение года	Заместитель заведующего	
2.9.6.	Разработка методических рекомендаций: <ul style="list-style-type: none"> • Организация познавательной деятельности детей на прогулке (картотека прогулок) • Комплексно-тематическое планирование образовательной и воспитательной деятельности в дошкольном учреждении. • Организация НОД – модели, формы, методы и приемы. 	В течение года	Заместитель заведующего	
2.9.7.	Работа по совершенствованию перспективных планов работы с детьми (по всем направлениям развития), а так же планов работы с родителями воспитанников.	В течение года	Заместитель заведующего	
2.9.8.	Подготовка материалов для участия в Интернет – конкурсах	В течение года	Заместитель заведующего	
2.10.	Заседания рабочей группы по реализации образовательной программы МБДОУ			
2.10.1.	Знакомство педагогов с планом работы на текущий месяц.	1 раз в месяц в течение года	Заведующий МБДОУ	
2.10.2.	Творческая группа «Совершенствование воспитательно-образовательной работы учреждения в рамках ФГОС ДО».	В течение года	Заместитель заведующего	

2.10.3.	Знакомство с новыми правовыми документами Министерство образования Российской Федерации и Министерство образования Свердловской области, Управления образования города Екатеринбурга.	В течение года	Заместитель заведующего	
2.10.4	Мониторинг реализации образовательной программы. Консультации для педагогов по планированию в соответствии с ФГОС ДО.	1 раз в квартал в течение года	Заместитель заведующего	
2.11.	<i>Руководство и контроль:</i>			
2.11.1.	<u>Тематический контроль:</u> <ul style="list-style-type: none"> Выполнение требований СанПиН к организации образовательной деятельности, укреплению и сохранению здоровья воспитанников Состояние воспитательно-образовательной работы по развитию речи детей Развивающая предметно-пространственная среда в группе в соответствии с ФГОС ДО Планирование и организация непрерывной образовательной деятельности в дошкольном учреждении в соответствии с ФГОС ДО. Организация театрализованной деятельности с детьми в условиях МБДОУ в соответствии ФГОС ДО Качество работы с семьёй в рамках реализации проекта «Дружная семья»; Эффективность воспитательно-образовательной работы учреждения в соответствии с ФГОС ДО. Качество подготовки детей к школе. 	Октябрь Октябрь Ноябрь Декабрь Январь Март Май	Заведующий МБДОУ Заместитель заведующего	
2.11.2.	<u>Предупредительный контроль:</u> <ul style="list-style-type: none"> Организация работы с детьми в рамках проведения Месячника безопасности. Наличие здоровьесберегающих мероприятий в режиме дня и соответствие их состоянию здоровья дошкольников Анализ документации на группах Подготовка праздничных мероприятий Соблюдение правил внутреннего распорядка Анализ календарных планов 	Сентябрь Октябрь Ноябрь Декабрь Март Апрель	Заведующий МБДОУ Заместитель заведующего	
2.11.3.	<u>Оперативный контроль:</u> <ul style="list-style-type: none"> Готовность учреждения к новому учебному году; Выполнение требований СанПиН к организации образовательной деятельности, укреплению и сохранению здоровья 	Сентябрь Октябрь Ноябрь	Заведующий МБДОУ Заместитель заведующего	

	воспитанников; <ul style="list-style-type: none"> • Организация познавательной деятельности на прогулке • Качество проведения ЗОК. • Организация питания в дошкольном учреждении; • Санитарно-гигиеническое состояние групп • Организация и проведение режимных моментов (соблюдение режима дня) • Состояние игровых участков для организации летних прогулок 	Декабрь Февраль Март Апрель Май		
2.11.4.	Мониторинг: <ul style="list-style-type: none"> • Организация работы с детьми в адаптационный период • Мониторинг уровня профессиональной компетенции и педагогической активности педагогов • Мониторинг качества и эффективности работы педагогов. 	Сентябрь Ноябрь Апрель	Заведующий МБДОУ Заместитель заведующего Педагог- психолог	
3.	Взаимодействие с семьями воспитанников.			
3.1.	Педагогическое просвещение:			
3.1.1.	Адаптация ребенка – важное условие его психического и физического развития (памятки для вновь прибывших)	Сентябрь	Воспитатели групп Педагог-психолог	
3.1.2.	Подготовка материалов к тематическим папкам по обучению детей и родителей правилам безопасного поведения «Азбука безопасности»	Сентябрь	Воспитатели групп	
3.1.3.	Правила внутреннего распорядка для родителей (режим дня, правила утреннего приема детей в группу, требования к одежде детей, инструктажи и пр.)	Сентябрь	Воспитатели групп	
3.1.4.	Оформление родительских уголков по планам групп	В течение года	Воспитатели групп	
3.2.	Родительские собрания:			
3.2.1.	Общие родительские собрания: <ul style="list-style-type: none"> • Организация работы МБДОУ № 342 с учетом современных требований к деятельности дошкольных учреждений • Результаты работы дошкольного учреждения за 2024-2025 учебный год 	Сентябрь Май	Заведующий МБДОУ	
3.2.2.	Групповые родительские собрания по планам групп	В течение года	Воспитатели групп	
3.3.	Объединения родителей			
3.3.1.	Клуб «Заботливых родителей»	В течение года	Заместитель заведующего	
3.3.2.	Работа рубрики на сайте МБДОУ «Вопрос –	В течение	Заместитель	

	Ответ»	года	заведующего	
3.3.3.	Совместные мероприятия	В течение года	Заместитель заведующего	
3.4.	Мониторинг			
3.4.1	Выявление запросов, интересов и пожеланий родителей при организации образовательных и воспитательных услуг в ДОУ.	Сентябрь	Заместитель заведующего	
3.4.2	Оценка качества работы с родителями в ДОУ Проверка планов работы с родителями у воспитателей и специалистов. Проверка протоколов родительских собраний.	Февраль	Заместитель заведующего	
3.4.3	Мониторинг удовлетворенности родителей услугами дошкольного учреждения.	Май	Заместитель заведующего	
3.5.	Работа с разными категориями родителей			
3.5.1.	<u>С вновь поступившими</u> <ul style="list-style-type: none"> Ознакомление родителей вновь поступивших детей с нормативными документами учреждения. Консультация «Адаптационный период ребенка, поступившего в ДОУ» 	Сентябрь	Заведующий ДОУ Воспитатели групп	
3.5.2.	<u>С многодетными семьями</u> <ul style="list-style-type: none"> Выявление семей, имеющих трех и более детей. Обследование семейного климата, социально-материальной обеспеченности. Выявление проблем. Консультация по материалам нормативных документов по правам и льготам многодетных семей. Оказание педагогической и методической помощи в воспитании детей. 	В течение года	Заведующий МБДОУ Воспитатели групп	
3.5.3.	<u>С неполными семьями</u> <ul style="list-style-type: none"> Консультация «Вырастить сына, вырастить дочку в одиночку» Работа телефона доверия 	В течение года	Заведующий МБДОУ Воспитатели групп	
3.5.4.	<u>С опекунами семьями</u> <ul style="list-style-type: none"> Обследование с целью выявления семейного климата, составление актов. Консультативная помощь в вопросах воспитания ребенка. 	В течение года	Заведующий МБДОУ Воспитатели групп	
3.5.5.	<u>С тревожными семьями</u> <ul style="list-style-type: none"> Сбор сведений о тревожных и неблагополучных семьях: характеристика ребенка, родителей. Оказание адресной консультативной помощи семьям, находящимся в ситуации семейного неблагополучия (с привлечением специалистов соцзащиты) 	В течение года	Заведующий МБДОУ Воспитатели групп	
3.5.6.	<u>С семьями Группы риска</u> <ul style="list-style-type: none"> Обновление электронного банка данных по учету семей, находящихся в социально- 	В течение года	Заведующий МБДОУ Воспитатели	

	опасном положении. • Создание социального паспорта групп.		групп	
3.6.	<i>Организация совместных мероприятий:</i>			
3.6.1	День Знаний.	Сентябрь	Музыкальный руководитель	
3.6.2	День матери	Ноябрь	Музыкальный руководитель	
3.6.4	Новогодний калейдоскоп.	Декабрь	Музыкальный руководитель	
3.6.5	23 февраля	Февраль	Музыкальный руководитель	
3.6.6	8 марта.	Март	Музыкальный руководитель	
3.6.7	Праздник Доброй семьи Фотовыставки «Моя семья – моя радость!» Семейное развлечение «Моя семья»	Апрель	Музыкальный руководитель	
3.6.8	Выпуск детей в школу.	Май	Музыкальный руководитель	
3.6.9	Праздник, посвященный Дню защиты детей	Июнь	Музыкальный руководитель	
3.6.10	Привлечение родителей к участию в субботниках, озеленении территории детского сада, пополнению развивающей среды.	В течение года	Воспитатели групп	
4.	Административно-хозяйственная работа			
4.1.	<i>Организационные вопросы</i>			
4.1.1.	Подготовка учреждения к началу нового учебного года: составление актов о готовности МБДОУ к началу учебного года.	Август	Заведующий МБДОУ Зам. зав. по АХЧ	
4.1.2.	Работа по составлению нормативных документов и локальных актов по административно-хозяйственной части.	Сентябрь	Заведующий МБДОУ Зам. зав. по АХЧ	
4.1.3	Инвентаризация в МБДОУ. Списание.	Октябрь	Зам. зав. по АХЧ	
4.1.4	Составление сметы доходов и расходов на 2024-2023 год	Ноябрь	Заведующий МБДОУ	
4.1.5	Подготовка к аттестации рабочих мест	Декабрь	Заведующий МБДОУ	
4.1.6	Ревизия трудовых книжек	Январь	Заведующий МБДОУ	
4.2.	<i>Обеспечение безопасности образовательного процесса</i>			
4.2.1	Издание приказа об обеспечении безопасности в учреждении к началу нового учебного года (противопожарная безопасность, противодействие терроризму)	Сентябрь	Заведующий МБДОУ	
4.2.2	Постоянный контроль соответствия требованиям безопасности здания и территории детского сада, МТБ учреждения.	В течение года	Заведующий МБДОУ	
4.2.3	Своевременное выполнение предписаний надзорных органов в сфере обеспечения безопасности образовательного процесса.	В течение года	Заведующий МБДОУ	
4.2.4.	Проведение инструктажей (охрана жизни и	По плану	Заведующий	

	здоровья детей, охрана техники безопасности и пожарной безопасности, действие в условиях ЧС)		МБДОУ Ответственный по ОТ и ТБ	
4.2.5.	Оперативный контроль «Соблюдение требований к безопасности образовательного процесса»	Октябрь Февраль Июнь	Заведующий МБДОУ	
4.2.6	Систематическое изучение нормативно-правовых и планирующих документов в сфере безопасности образовательного процесса	В течение года	Заведующий МБДОУ	
4.2.7	Планирование и организация работы по формированию у дошкольников основ безопасного поведения дома, на улице и в природе	Август	Воспитатели групп	
4.2.8.	Уроки безопасности для дошкольников (по плану) - цикл занятий по ОБЖ - цикл занятий по ЗОЖ - цикл занятий по ПДД - цикл занятий по ППБ	В течение года	Воспитатели групп	
4.2.10	Оформление тематического информационного стенда Азбука безопасности	Сентябрь	Заместитель заведующего	
4.2.11	Ежемесячные отчеты о мероприятиях по профилактике: - ВИЧ, СПИД, ГРИПП, ГЕПАТИТ - Детского дорожного травматизма	В течение года	Заместитель заведующего	
4.2.12	Учебные тренировки эвакуации детей и сотрудников, действий при возникновении ЧС (по плану ГОЧС)	В течение года	Заведующий МБДОУ	
4.2.13	Проведение разъяснительной работы с родителями воспитанников направленной на повышение бдительности, готовности к действиям в чрезвычайных ситуациях с просмотром фильма	В течение года	Воспитатели групп	
4.2.14	Оформление наглядно-стендовой информации по вопросам безопасности для родителей каждой возрастной группы	В течение года	Воспитатели групп	
4.3.	<i>Работа по благоустройству территории МБДОУ</i>			
4.3.1.	Проведение субботников	Май Октябрь	Зам.зав. по АХЧ	
4.3.2.	Обрезка деревьев и кустарников	Февраль	Зам.зав. по АХЧ	
4.3.3.	Оформление участков и подготовка их к смотру-конкурсу	Декабрь Май	Зам.зав. по АХЧ Заместитель заведующего	
4.3.4.	Завоз песка	Июнь	Зам.зав. по АХЧ	
4.3.5.	Благоустройство прогулочной площадки первой младшей группы согласно СанПиН	В течение года	Заведующий МБДОУ	
4.3.6.	Ремонт фасада, отмостки, приямков здания детского сада	Июнь	Заведующий МБДОУ	
4.4.	<i>Обновление материально-технической базы. Подготовка к ремонту групповых и других помещений.</i>			
4.4.1.	Пополнение развивающей среды групп, кабинетов специалистов, музыкального зала дидактическими пособиями, игрушками, оборудованием.	В течение года	Заведующий МБДОУ Зам.зав. по АХЧ Заместитель	

			заведующего	
4.4.2.	Приобретение и обновление <ul style="list-style-type: none"> • Спец. одежды для МОП • Технического инвентаря • Спортивного инвентаря • Канцтоваров 	В течение года	Заведующий МБДОУ Зам.зав. по АХЧ	
4.4.3	Пополнение учебно-материальной базы учреждения новинками методической литературы и методико-дидактическими пособиями по ОБЖ	В течение года	Заместитель заведующего	
5.	Медицинское сопровождение образовательного процесса			
5.1.	Организационная работа			
5.1.1	Своевременно оформлять документы на вновь поступающих детей.	Сентябрь-октябрь	Мед.работник	
5.1.2.	Проводить профосмотры с антропометрией и оценки физического и нервно-психического развития вновь поступающих детей.	Сентябрь-октябрь	Мед.работник, воспитатели групп	
5.1.3.	Оформления медицинских карт по группам.	Сентябрь		
5.2.	Лечебно-профилактическая работа			
5.2.1.	Плановые профосмотры детей в следующие сроки: с 2 лет до 7 лет – 1 раз в год.	В течение года	Мед.работник	
5.2.2.	Углубленный осмотр детей 6-7 лет, идущих в школу с привлечением узких специалистов, на детей идущих в школу заполнить новые формы-26.	Февраль	Мед.работник	
5.2.3.	Анализ состояния здоровья будущих первоклассников.	Май	Мед.работник	
5.2.4.	Наблюдение за детьми, после перенесенных заболеваний согласно установленных сроков.	В течение года	Мед.работник	
5.2.5.	Участие в утреннем приеме детей в карантинных группах.	В течение года	Мед.работник	
5.2.6.	Диспансерное наблюдение за детьми с отклонениями здоровья, своевременное направление на консультации к узким специалистам.	В течение года	Мед.работник	
5.2.7.	Составление допуска разрешения на проведение физкультурных занятий.	Сентябрь	Мед.работник	
5.2.8.	Обследование детей на глистные инвазии, выявленных детей пролечить и снять с учета.	Октябрь	Мед.работник	
5.2.9.	Направление на плановые осмотры детей, состоящих на диспансерном учете у фтизиатра.	В течение года	Мед.работник	
5.2.10	Составление годового плана профилактических прививок. Проведение профилактических прививок согласно плану.	В течение года	Мед.работник	
5.2.11	Еженедельный осмотр детей на педикулез, кожные заболевания.	В течение года	Мед.работник	
5.2.12	Систематический контроль за проведением закаливающих процедур.	В течение года	Мед.работник	
5.2.13	Осуществлять контроль за проведением <ul style="list-style-type: none"> - утренней гимнастики - физкультурных занятий с определением моторной плотности и построением пульсограммы. 	2 раза в год каждый возраст	Мед.работник	

5.3.	Организация санитарно-гигиенического режима			
5.3.1.	Контроль за соблюдением графика проветривания, температурного режима, выполнения сан.эпид. режима.	В течение года	Мед.работник	
5.3.2.	Соблюдение графиков уборки в группах.	В течение года	Мед.работник	
5.3.3.	Соблюдение графиков смены белья в группах.	В течение года	Мед.работник	
5.4.	Организация питания в МБДОУ			
5.4.1	Контроль за качеством и обработкой продуктов.	В течение года	Бракеражная комиссия	
5.4.2	Контроль за транспортировкой и хранением продуктов.	В течение года	Кладовщик	
5.4.3	Ведение накопительной ведомости, подсчет калорийности.	В течение года	Мед.работник	
5.4.4	Проверка сроков реализации и хранения скоропортящихся продуктов.	В течение года	Кладовщик	
5.4.5	Контроль закладки и выхода блюд на пищеблоке.	В течение года	Заведующий МБДОУ	
5.4.6	Профилактические беседы: <ul style="list-style-type: none"> • Пищевые отравления и их профилактика • Личная гигиена работников пищеблока • Сроки реализации и хранения скоропортящихся продуктов • Кулинарная обработка овощей и сохранение в них витаминов 	В течение года	Воспитатели групп	
5.5.	Санитарно-просветительная работа с родителями			
5.5.1.	Оформление материала в уголке здоровья.	В течение года	Мед.работник	
5.5.2.	Охват вводным инструктажем родителей, вновь поступающих детей.	Сентябрь	Мед.работник	
5.5.3.	Профилактические беседы: <ul style="list-style-type: none"> • Что нужно знать о гриппе и ОРВИ • Профилактика ЖКЗ • Клещевой энцефалит • Спид, профилактика • Туберкулез – опасное инфекционное заболевание • Осанка и ее значение • Питание детей 	В течение года	Мед.работник	
5.6.	Санитарно-просветительная работа с сотрудниками			
5.6.1.	Инструктаж по охране жизни и здоровье детей – санитарные требования	Сентябрь Май	Мед.работник	
5.6.2.	Профилактические беседы: <ul style="list-style-type: none"> • Энтеробиоз, профилактика • Ковид, профилактика • Специфическая профилактика гриппа • Профилактика ЖК 	В течение года	Мед.работник	

	<ul style="list-style-type: none"> • Закаливание детей в летние месяцы • Работа детского сада летом • Первая помощь при тепловом солнечном ударе • Клещевой энцефалит, профилактика • Профилактика детского травматизма 			
5.7.	<i>Санитарно-просветительная работа с детьми</i>			
5.7.1.	Беседы: <ul style="list-style-type: none"> • Энтеробиоз • Ядовитые растения и ягоды • Дизентерия – болезнь грязных рук • Профилактика детского травматизма • Солнце, воздух и вода – наши лучшие друзья. 	В течение года	Мед.работник	

ДОКУМЕНТ ПОДПИСАН
ЭЛЕКТРОННОЙ ПОДПИСЬЮ

СВЕДЕНИЯ О СЕРТИФИКАТЕ ЭП

Сертификат 208744631447614036545032762199276272953274060074

Владелец Саушкина Анастасия Игоревна

Действителен с 24.12.2024 по 24.12.2025